

令和4年度  
図書館要覧

《市民と共に育つ図書館づくり》

佐賀市立図書館

## はじめに

佐賀市立図書館は、収蔵能力40万冊の書架をはじめ、調べものコーナーや児童コーナー、ギャラリーや多目的ホールなどの施設を備えた図書館として平成8年に開館しました。2度の市町村合併を経て広域化した佐賀市全域に図書館サービスを提供するため、本館の他に7分館と6分室を運営し、自動車図書館の運行を行うとともに、各図書館をオンラインネットワークで結び、「いつでも、どこでも、だれでも」自由に読書ができることを目指しております。

令和元年度末から新型コロナウイルス感染症が世界的に流行しており、佐賀市内でも新型コロナウイルスへの感染事例が報告されています。佐賀市立図書館では、新型コロナウイルス感染症への対策を行いながら開館するために、利用者の皆様に手指消毒やマスク着用、短時間利用のお願いを行うとともに、「三密」とならないよう座席やスペースの見直しを行うなどの取組を行っております。

利用者の皆様にご不便をおかけすることもあるかと思いますが、皆様が安心して図書館を利用できるよう取り組んで参りますので、何卒ご理解、ご協力のほどお願いいたします。

重ねてのお願いになりますが、今後とも、『市民と共に育つ図書館』を基本理念に、市民にとって利用しやすく、役に立つ、身近な図書館として成長していきたいと考えておりますので、佐賀市立図書館をどうぞよろしくお願いいたします。

令和4年8月8日 佐賀市立図書館長

## 佐賀市立図書館の令和3年度の状況と今後の見通し

令和3年度は、8月の豪雨による臨時休館があったものの、新型コロナウイルス感染症の拡大により臨時休館を行った令和2年度に比べ、開館日数は増加しました。本館の開館日数を比較すると、令和2年度は274日だったのに対し、令和3年度は289日でした。

令和4年度になっても図書館の利用控えは続いています。感染症対策として、いわゆる「三密」となるスペースを閉鎖していることや、利用者同士が対面とならないよう席を間引きしていること、短時間での利用をお願いしていることなどから、特に滞在型の利用が減少しています。少しずつ閲覧席を増やすなど、状況を確認しながら制限の緩和を行ってはいますが、新型コロナウイルス感染症拡大に伴い市民のライフスタイルの変化が続いたことで、図書館の利用形態についても以前とは違った形に変化している可能性があります。

貸出点数・本館の来館者は令和2年度と比べると増加しています。貸出点数については、令和2年度から111,619点増加していますが、新型コロナウイルス感染症の影響のなかった平成30年度と比較すると、119,967点減少しています。おおまかな分類別に見ると、前年度比で児童書が15.8%の増、一般書が4.06%の増でした。一方で、視聴覚資料については3.95%の減、絵画については3.62%の減となっています。貸出点数や来館者数が前年度より増加した一方で、市立図書館のサービスが充実していると思う市民の割合は、令和2年度の65.8%から63.1%に減少しています。

図書館に資料を提供する出版業界の動きとして、令和3年の紙の出版物販売金額は1兆2,080億円となり、前年比は1.3%の微減でした。週刊誌やムック、月刊誌などが部数減となり休刊する雑誌も増えています。雑誌が担っていた情報発信の役割が、SNSやWebに置き換わってきていると考えられます。令和2年は「鬼滅の刃」の爆発的ヒットでコミックスの売上が大幅に増加しましたが、令和3年は微減となっています。一方、児童書、文芸書、中学学参、語学・資格書の売上が増加しており、紙の書籍の売上は平成18年以来のプラス成長(2.1%増)となりました。

電子出版市場は前年比18.6%増の4,662億円となりました。電子出版市場では電子コミックが占める割合が88.2%と増加しており、前年比でも20.3%増と順調に成長しています。電子書籍も前年比12.0%増と成長している一方、電子雑誌については前年比10.1%減となりました。

佐賀市の財政状況は、令和2年度末の一般会計における市債残高が約949億円となっています。また、新型コロナウイルス感染症の影響で歳入の減少が見込まれることから、より一層厳しい状況が続くことが予想されます。

## 目次

<b>1. 佐賀市の概要</b> .....	2
<b>2. 佐賀市立図書館概要</b> .....	2
(1) 佐賀市立図書館の沿革 .....	2
(2) 佐賀市立図書館サービス地図 .....	4
(3) 施設概要 .....	5
<b>3. 佐賀市立図書館運営</b> .....	12
(1) 基本理念・基本方針・基本目標 .....	12
(2) 図書館資料収集の基本方針 .....	13
(3) 佐賀市立図書館組織図(令和4年7月1日現在) .....	14
(4) 佐賀市立図書館協議会 .....	14
(5) 佐賀市立図書館決算 .....	15
<b>4. 利用案内</b> .....	16
(1) 利用規程 .....	16
(2) 各種サービス .....	16
<b>5. 令和3年度業務概要</b> .....	17
(1) 本館 .....	17
(2) 大和館 .....	20
(3) 諸富館 .....	20
(4) 東与賀館 .....	21
(5) 富士館 .....	22
(6) 三瀬館 .....	23
(7) 川副館 .....	24
(8) 久保田館 .....	24
<b>6. 市民参加（ボランティア活動）</b> .....	26
<b>7. 資料</b> .....	28
(1) 市町村別登録者数 .....	29
(2) 市町村別貸出状況 .....	30
(3) 分類別統計（全館） .....	31
(4) 分類別貸出統計グラフ（全館） .....	32
(5) 分類別統計（本館・分室・自動車図書館） .....	33
(6) 分類別統計（大和館） .....	34
(7) 分類別統計（諸富館） .....	35
(8) 分類別統計（東与賀館） .....	36
(9) 分類別統計（富士館） .....	37
(10) 分類別統計（三瀬館） .....	38
(11) 分類別統計（川副館） .....	39
(12) 分類別統計（久保田館） .....	40
(13) 市民ひとりあたりの貸出点数（年齢及び地域別） .....	40
(14) 月別利用統計・上半期 .....	42
(15) 月別利用統計・下半期 .....	43
(16) 月別利用状況前年度比較 .....	44
(17) 自動車図書館ステーション別利用統計 .....	45
(18) 九州各県庁所在地及び類似都市図書館との比較 .....	46
(19) 年度別利用統計 .....	47
◆佐賀市立図書館条例 .....	48
◆佐賀市立図書館条例施行規則 .....	53

## 1. 佐賀市の概要

佐賀市は、平成 17 年、19 年の合併を経て、面積 431.84 平方キロメートルの市となった。令和 3 年度末の人口(住民基本台帳による人口)は 229,433 人で、合併後も緩やかな減少傾向にある。

年齢階層別では、年少人口割合(14 歳以下)が 13.4%、生産年齢人口割合(15~64 歳)が 57.7%でいずれも前年度より減少している。その一方で、老年人口割合(65 歳以上)は 29.0%と増加しており、約 3.5 人に 1 人が高齢者となっている。

人口分布の特徴として南部は平野部が多く、田園地帯が広がっている一方で、人口密度が多い地区が分散して存在している。北部については、温泉地や街道沿いに人口の分布が多く見られる。



## 2. 佐賀市立図書館概要

### (1) 佐賀市立図書館の沿革

年 月	事 項
昭和 62 年 6 月	市立図書館設置構想提唱
〃	市立図書館設置に係る調査研究に着手
〃 9 月	第 1 回市立図書館設置に係る勉強会開催(平成 3 年 2 月まで 10 回開催)
平成 3 年 6 月	市立図書館懇話会設置
〃 10 月	佐賀市立図書館情報ネットワーク形成事業として、自治省(現総務省)のリーディングプロジェクト事業の指定を受ける
平成 4 年 7 月	佐賀市立図書館情報ネットワーク形成事業の推進計画(基本構想・基本計画)策定
平成 5 年 5 月	佐賀市立図書館開成分室開室
平成 8 年 5 月	東与賀町立東与賀町図書館開館
〃 8 月	佐賀市立図書館開館
〃 10 月	佐賀市立図書館金立分室開室
〃 12 月	佐賀市立図書館自動車図書館(ブーカス号)運行開始
平成 10 年 10 月	佐賀市立図書館鍋島分室開室
平成 12 年 9 月	図書館ホームページ開設
〃 10 月	佐賀市立図書館高木瀬分室開室
平成 15 年 4 月	大和町民図書館開館
平成 17 年 3 月	佐賀市立図書館本庄分室開室

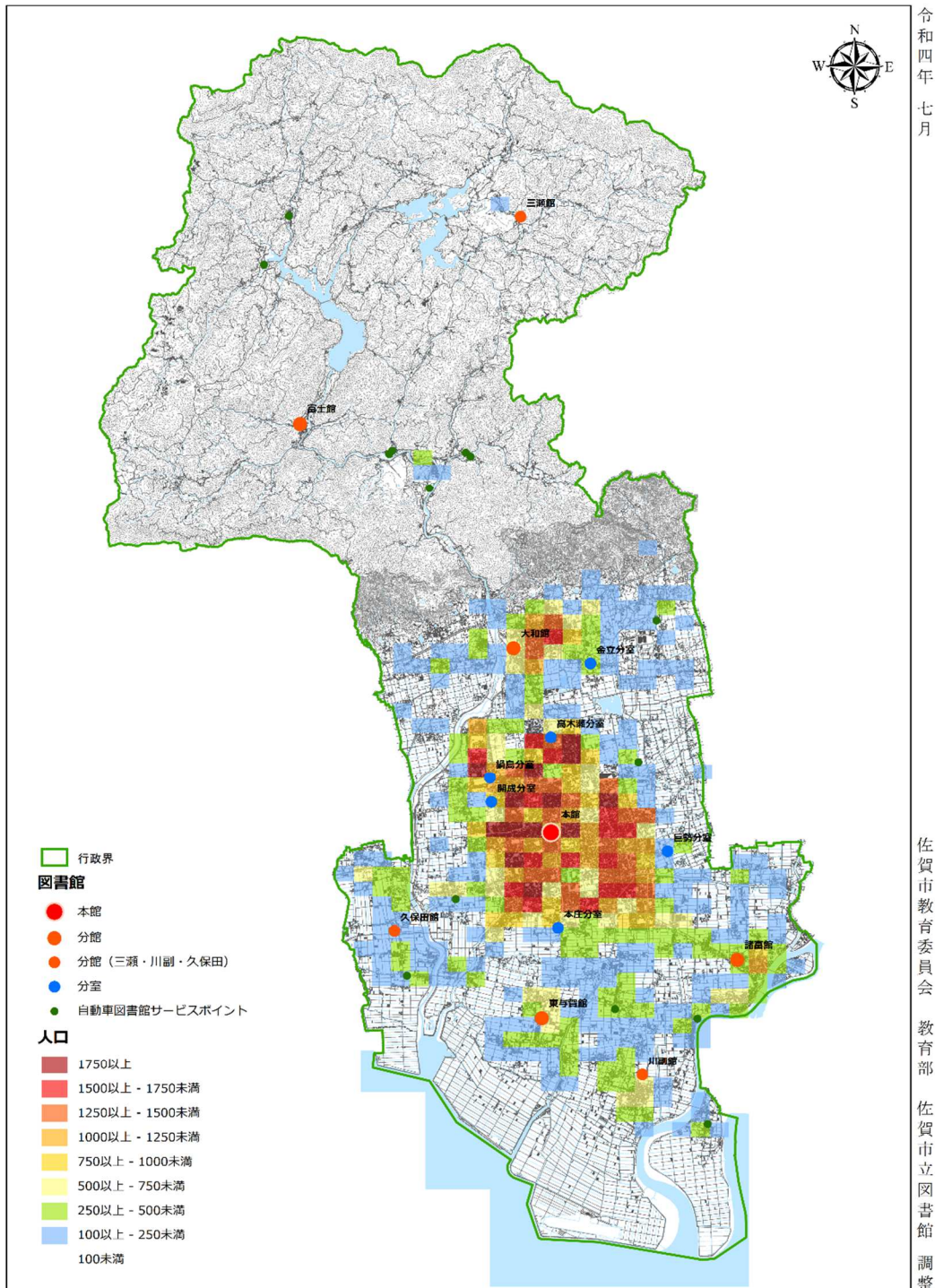
〃 8月	諸富町図書館開館
〃 10月	1市3町1村（佐賀、諸富、大和、富士、三瀬）の合併に伴い、「大和町民図書館」が「佐賀市立図書館大和館」、「諸富町図書館」が「佐賀市立図書館諸富館」としてスタート
〃	市内小中学校図書館の資源流通サークルに参加
平成18年4月	ハイビジョンシステムの運用廃止
〃 9月	学校図書館情報ネットワークに参加
平成19年3月	佐賀市立図書館巨勢分室開室
〃 10月	南部3町（川副、東与賀、久保田）との合併に伴い「東与賀町図書館」が「佐賀市立図書館東与賀館」としてスタート
平成20年7月	佐賀市立図書館富士館開館
平成21年3月	佐賀市立図書館サービス計画策定
〃 7月	佐賀市立図書館三瀬館開館
平成24年4月	佐賀市立図書館川副館開館
平成28年3月	第2次佐賀市立図書館サービス計画策定
平成28年8月	開館20周年を迎える
平成31年3月	佐賀市子どもの読書活動推進計画策定（図書館・学校教育課・健康づくり課）
令和2年6月	佐賀市立図書館久保田館開館
令和3年3月	第3次佐賀市立図書館サービス計画策定

(2) 佐賀市立図書館サービス地図

佐賀市立図書館本館を拠点として、7つの分館と6つの分室、自動車図書館が停留する14カ所のサービスポイントにより市内全域の図書館サービスを展開しており、同規模自治体と比べるとサービス提供箇所は多い。

合併前の旧町村のうち久保田地区のみ分館が存在しなかったことから、令和2年6月に佐賀市立図書館久保田館を思斉くらし総合センター内に設置した。また、自動車図書館の巡回ポイントについて、令和3年度で「富士北部コミュニティセンター」への巡回を終了し、令和4年度から「小中一貫校松梅校」及び「小中一貫校北山校」を追加した。

図書館サービスマップ





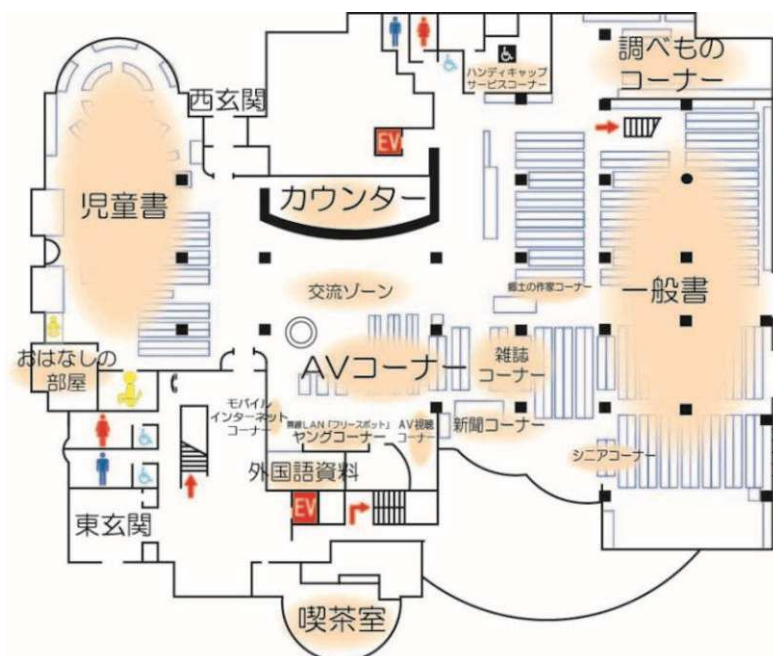
### (3) 施設概要

※**新型コロナウイルス感染症拡大防止のため、各館では一部のコーナーの休止や席数の間引き等を行っている場合があります。**

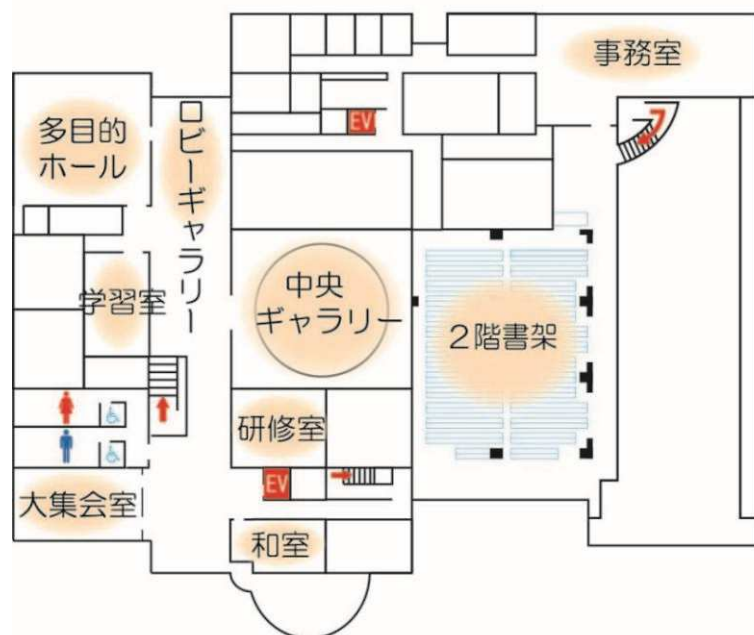
佐賀市立図書館（本館）（平成 8 年 8 月開館）

- ◇全体事業費 ・約 6.3 億円（主に建築事業費 H4～H7）
- ◇住所 ・佐賀市天神三丁目 2 番 15 号
- ◇規模 ・建築面積 3,972 m<sup>2</sup>  
 ・延べ床面積 9,758 m<sup>2</sup>（うち本体部分 9,597 m<sup>2</sup>、駐輪場 161 m<sup>2</sup>）  
 ・鉄筋コンクリート造り、地上 3 階・地下 1 階  
 ・駐車場 280 台（うち身障者用 6 台）
- ◇収蔵能力 ・開架書架(1 階) 18 万冊（うち児童 3 万冊）  
 ・自動車図書館用(地階) 3 万冊  
 ・開架書庫(2 階) 10 万冊  
 ・集密書庫 10 万冊
- ◇付属施設 ・多目的ホール・大集会室・ボランティア室・和室・学習室  
 ・中央ギャラリー・ロビーギャラリー・研修室

【1 階】



【2 階】



## ■各コーナー案内

### ①閲覧コーナー

- ・調べものコーナー  
壁向机 6 席、閲覧席（北側 8 席・南側 4 席）  
電子メディアパソコン 3 台、検索機 2 台  
コピーサービス（有料利用：白黒 1 枚 10 円、カラー 1 枚 50 円）
- ・ハンディキャップサービスコーナー  
対面朗読室（対面朗読サービス：土曜・日曜日・祝日）、大活字本、録音図書、  
拡大読書器、マルチメディアデジター図書、音声パソコン
- ・おはなしの部屋  
おはなし会（木曜・土曜日）の実施
- ・交流ゾーン  
テーマ展示
- ・ヤングコーナー  
中高生（13～18 歳）に向けた図書の紹介
- ・シニアコーナー  
シニア世代に向けた地域の活動などの情報提供
- ・郷土の作家コーナー  
郷土出身及び在住作家の案内
- ・外国語資料  
外国語資料や姉妹図書館等の資料の展示
- ・モバイルインターネットコーナー  
ノートパソコンの持込みでの、LAN ケーブル貸出によるインターネット接続サービス（座席数  
2 席）
- ・公衆無線 LAN サービス  
1F ヤングコーナー付近・2F 学習室・大集会室・多目的ホールにアクセスポイントを設置
- ・AV 視聴コーナー  
DVD・ビデオ・CD（1 人用 5 ブース）、CD（1 ブース）

### ②ホール、集会室等の施設

- ・多目的ホール 最大 100 席  
有料による貸出(図書館主催事業及び図書館活動に支障のない範囲で一般に貸出)  
営利目的、政治活動、宗教活動以外の利用で図書館運営上支障のないもの。  
(使用料)
  - ・10:00～12:00 2,200 円
  - ・13:00～17:00 4,400 円
  - ・18:00～21:00 4,400 円(減免)
  - ・教育委員会等が主催・共催する行事（免除）
  - ・館長が相当の理由があると認めるとき（免除・減免）
- ・集会室等  
利用対象：図書館法による図書館活動等を目的としたもの
  - ・大集会室 60 席
  - ・研修室 40 席
  - ・和室 15 畳
  - ・中央ギャラリー、ロビーギャラリー

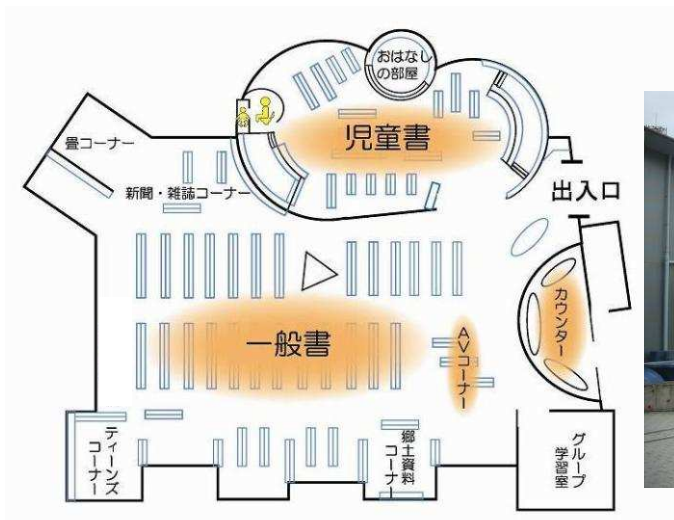
### ③その他

- ・学習室（2 階） 34 席
- ・ロビー 1 階東：飲食可能な多目的スペース  
2 階東：臨時学習コーナー
- ・屋外読書スペース：飲食可能な多目的スペース
- ・喫茶「cafe pangaea（カフェパンゲア）」（1 階）  
利用時間（火曜～土曜）10:00～19:00(ラストオーダー18:00)  
（日曜・祝日）10:00～17:00(ラストオーダー16:30)



**佐賀市立図書館大和館**（平成 15 年 4 月開館）

- ◇住所 ・佐賀市大和町大字尼寺 1 8 7 5 番地
- ◇規模 ・延べ床面積 1,947 m<sup>2</sup>(うち開架部分 1,170 m<sup>2</sup>)
- ◇蔵書規模 ・収蔵能力 115,000 冊

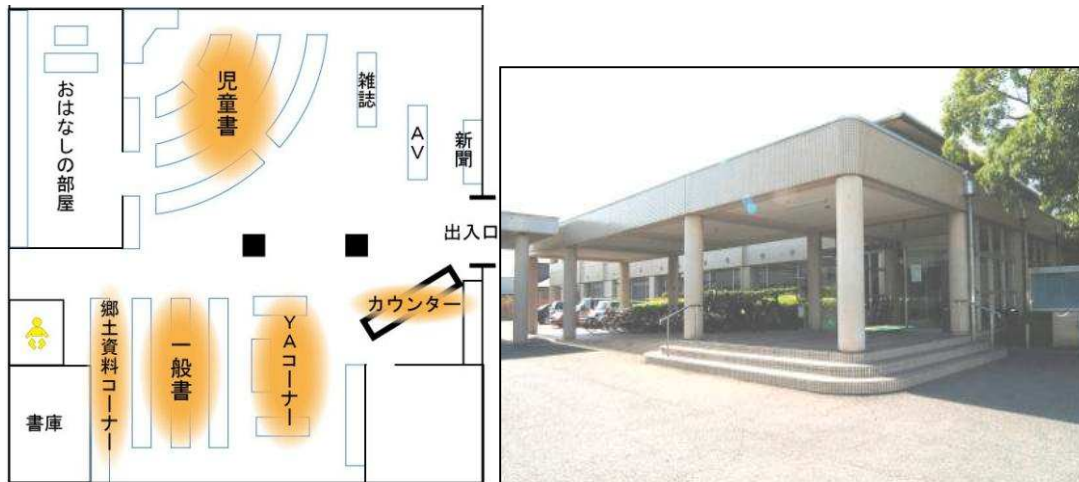


■各コーナー案内

- ・郷土資料コーナー  
郷土の歴史や文化に関する資料、行政資料、在住・出身作家の資料収集
- ・おはなしの部屋  
第 1・第 3 土曜日（11：00～11：15）ボランティアによるおはなし会  
第 2・第 4 水曜日（11：00～11：15）職員によるおはなし会
- ・コピーサービス（有料 白黒 1 枚 10 円・カラー 1 枚 50 円）
- ・グループ学習室 12 席
- ・新聞・雑誌コーナー 新聞：5 紙、雑誌：72 誌

**佐賀市立図書館諸富館**（平成 17 年 8 月開館）

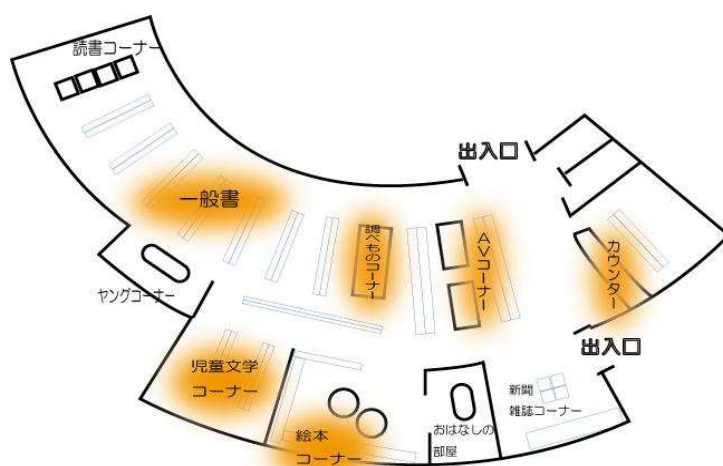
- ◇住所 ・佐賀市諸富町大字諸富津 7 番地
- ◇規模 ・延べ床面積 353 m<sup>2</sup>(うち開架部分 328 m<sup>2</sup>)
- ◇蔵書規模 ・収蔵能力 25,000 冊



■各コーナーの案内

- ・おはなしのへや 20 畳（和室）  
おはなし会 毎週土曜日（11：00～11：30）
- ・郷土コーナー  
佐賀県の歴史や文化に関する資料の収集
- ・YAコーナー  
ヤングアダルト向け資料の収集
- ・新聞コーナー  
専用閲覧台：7 席 新聞数：4 紙
- ・雑誌コーナー  
雑誌数：36 誌
- ・学習コーナー：15 席
- ・新着本展示コーナー
- ・おすすめ本紹介コーナー
- ・コピーサービス（有料 白黒 1 枚 10 円、カラ-1 枚 50 円）

佐賀市立図書館東与賀館 (平成 8 年 5 月開館)

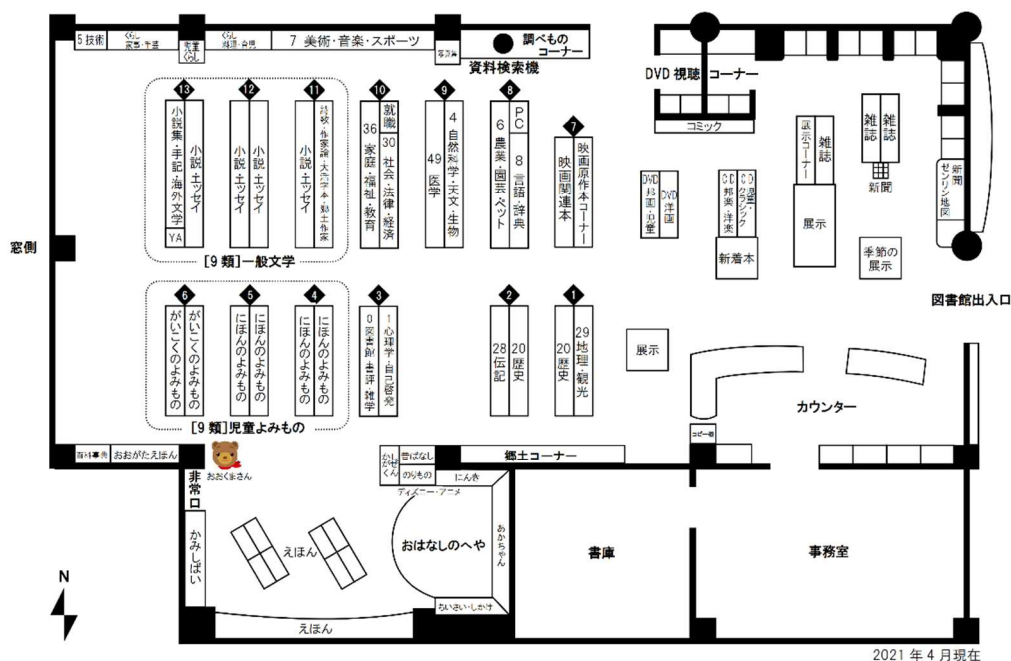


- ◇住所 ・佐賀市東与賀町大字下古賀 1 2 2 8 番地 3
- ◇規模 ・延べ床面積 484 m<sup>2</sup>(うち開架部分 434 m<sup>2</sup>)
- ◇蔵書規模 ・収蔵能力 56,000 冊

■各コーナー案内

- ・絵本コーナー・お話の部屋  
赤ちゃん絵本から紙芝居まで 0 歳児からの利用が可能。  
おはなし室では、児童向けに読み聞かせなどを開催。  
椅子：8 席、机：2 台（えほんコーナー） 机：2 台（おはなしのへや）
- ・ヤングコーナー  
10 代のためのコーナーで、読書、情報交換や交流の場として利用できるスペース。  
机：1 台、椅子：4 席
- ・視聴覚コーナー  
映像資料を楽しめるビデオのブースを設置。  
ビデオ、DVD：2 ブース
- ・新聞、雑誌コーナー  
新聞：7 紙 雑誌：65 誌  
椅子：8 席のほか、ソファも設置
- ・調べもの（勉強）コーナー  
机<大>：2 台、机<小>：4 台、椅子：16 席
- ・コピーサービス（有料 白黒 1 枚 10 円、カラー 1 枚 50 円）

佐賀市立図書館富士館 (平成 20 年 7 月開館)



2021年4月現在

- ◇住所 ・佐賀市富士町大字古湯2 6 2 4 番地
- ◇規模 ・延べ床面積 400 m<sup>2</sup>(うち開架部分 350 m<sup>2</sup>)
- ◇蔵書規模 ・収蔵能力 35,000 冊

■各コーナー案内

- ・おはなしのへや  
おはなし会 第2・4土曜日 (14:30~15:00)
- ・郷土資料コーナー  
郷土の歴史や文化に関する資料、行政資料、在住・出身作家の収集  
北方謙三氏の「望郷の道」に関連した展示なども実施。
- ・DVD、LD視聴覚コーナー (2ブース)  
LD約700点、水野晴郎氏コレクションDVDなどを所蔵
- ・新聞、雑誌コーナー 新聞: 3紙、雑誌: 20誌
- ・北山公論閲覧 パソコン: 1台
- ・観光情報、映画本コーナー
- ・閲覧 (学習) コーナー: 12席
- ・コピーサービス (有料 白黒1枚10円、カラー1枚50円)

佐賀市立図書館三瀬館 (平成 21 年 7 月開館)

- ◇住所 ・佐賀市三瀬村三瀬2 7 6 2 番地2
- ◇規模 ・延べ床面積 70 m<sup>2</sup>
- ◇蔵書規模 ・収蔵能力 12,000 冊

■各コーナー案内

- ・新聞コーナー (ロビー) 丸テーブル: 1台、椅子: 4席
- ・新着本展示コーナー
- ・館内閲覧用 机: 1台、椅子: 8席
- ・新聞: 2紙 雑誌: 17誌

**佐賀市立図書館川副館**（平成 24 年 4 月開館）

- ◇住所 ・佐賀市川副町大字鹿江 4 2 2 番地 1
- ◇規模 ・延べ床面積 70 m<sup>2</sup>
- ◇蔵書規模 ・収蔵能力 15,000 冊

■各コーナー案内

- ・キッズコーナー
- ・新着本展示コーナー
- ・館内閲覧用 机：2 台、椅子：5 席
- ・新聞：2 紙 雑誌：16 誌

**佐賀市立図書館久保田館**（令和 2 年 6 月開館）

- ◇住所 ・佐賀市久保田町大字新田 3 3 1 3 番地 3
- ◇規模 ・延べ床面積 89.53 m<sup>2</sup>
- ◇蔵書規模 ・収蔵能力 12,000 冊

■各コーナー案内

- ・新着本展示コーナー
- ・新聞：2 紙 雑誌：13 誌

**分室**（収蔵能力 15,000 冊）

- ◇ 開成分室（平成 5 年 5 月開室）
  - ・住所 佐賀市鍋島町大字森田 2 7 番地 4
  - ・延べ床面積 70.4 m<sup>2</sup>
  - ・蔵書数 約 14,000 点
- ◇ 金立分室（平成 8 年 10 月開室）
  - ・住所 佐賀市金立町大字千布 2 3 3 3 番地 2
  - ・延べ床面積 70.0 m<sup>2</sup>
  - ・蔵書数 約 14,000 点
- ◇ 鍋島分室（平成 10 年 10 月開室）
  - ・住所 佐賀市鍋島一丁目 1 番 1 号
  - ・延べ床面積 70.4 m<sup>2</sup>
  - ・蔵書数 約 15,000 点
- ◇ 高木瀬分室（平成 12 年 10 月開室）
  - ・住所 佐賀市高木瀬東五丁目 1 番 1 2 号
  - ・延べ床面積 70.0 m<sup>2</sup>
  - ・蔵書数 約 12,000 点
- ◇ 本庄分室（平成 17 年 3 月開室）
  - ・住所 佐賀市本庄町大字本庄 2 7 9 番地 8
  - ・延べ床面積 70.0 m<sup>2</sup>
  - ・蔵書数 約 14,000 点
- ◇ 巨勢分室（平成 19 年 3 月開室）
  - ・住所 佐賀市巨勢町大字高尾 1 0 4 番地 1 7
  - ・延べ床面積 70.0 m<sup>2</sup>
  - ・蔵書数 約 13,000 点

**自動車図書館「ブーカス号」**（平成 8 年 12 月運行開始）

- ・車種  
三菱 CANTER  
(3.5 tトラック)
- ・積載図書冊数  
約 4,000 冊
- ・自動車図書館用書庫  
蔵書数 約 40,000 点  
(団体貸出用を含む。)



### 3. 佐賀市立図書館運営

#### (1) 基本理念・基本方針・基本目標

令和3年度から令和7年度までの佐賀市立図書館のサービスの基本方針を定めた「第3次佐賀市立図書館サービス計画」では、以下の基本理念・基本方針・基本目標を定めています。

##### ① 基本理念

『市民と共に育つ図書館』

市民にとって利用しやすく役に立つ身近な図書館として成長していけるよう、『市民と共に育つ図書館』を理念として、常に自己変革を進めていきます。

また、市民の知る権利を保障するため、本館・分館・分室の運営と自動車図書館の運行により、市内全域で資料・情報を提供するとともに、市民の教養・文化・生涯学習の拠点として市民相互の交流を図り、地域社会の文化のかけ橋となります。

##### ② 基本方針

第4次佐賀市教育振興基本計画の基本目標である「ふるさと『さが』を協働でつくる個性と創造性に富む人づくり」を実現するためには、教育・学習の「縦軸<sup>※1</sup>」の接続と「横軸<sup>※2</sup>」の連携・協働を充実させる必要があります。

佐賀市立図書館においては、縦の接続の推進として、市民が生涯学習や読書活動を行うための情報や資料を整備します。また、横の連携・協働のために家庭・学校・地域・公民館等での人づくり・地域づくりに関する教育・学習活動を支援していきます。

また、資料の貸出にとどまらない多岐にわたる図書館サービスを総合的に評価するため、佐賀市立図書館のサービスに対する市民や来館者の満足度を計画全体の成果指標とし、以下のとおり目標値を設定します。

指標	令和2年度 実績(参考)	令和3年度 実績	令和7年度 目標値	指標の算出方法等
佐賀市立図書館のサービス(分館等含む)が充実していると思う市民の割合	65.8%	63.1%	68.0%	教育政策市民満足度調査による
佐賀市立図書館のサービスに満足している利用者の割合	82.3%	77.8%	85.0%	図書館利用者アンケート調査による

※1：「縦軸」…子どもから大人までの世代間のつながりのこと。

※2：「横軸」…家庭、学校、地域等の水平的なつながりのこと。

##### ③ 基本目標

第4次佐賀市教育振興基本計画の基本方針や佐賀市立図書館の現状と課題を踏まえ、次の4つの基本目標に基づいた図書館サービスを提供していきます。

#### (1) 個人の自由な学びや地域づくりに役立つ図書館

市内全域への基本的な図書館サービスの提供によって、個人や地域における読書活動や生涯学習、課題解決に貢献します。また、市民の知的好奇心を刺激することで、市民の生きがいづくりや図書館利用に繋げていきます。

#### (2) 子どもの成長に役立つ図書館

子どもが生涯にわたって読書に親しみ、様々な資料や情報を利用して自ら学ぶ力を養うための取組を行います。また、小中学校や幼稚園・保育園・認定こども園や、読み語りボランティア活動を行う団体など、子どもの読書活動推進を行う団体を支援します。

#### (3) 多様な人々が集う図書館

市民のサードプレイスとして、誰もが利用しやすい場所を提供します。また、多様な考え方や生き方に応える資料を提供するとともに、日本語を母国語としない人や、視覚障がい、発達障がい、肢体不自由などの障がいによって読書が困難な人でも気軽に利用できる図書館づくりを行います。

#### (4) 市民と共に変革を進める図書館

市民との協働を推進し、市民と共によりよい図書館をつくります。また、限られた経営資源のなかで、長期的な視点に立った計画的・効率的な図書館運営を行います。

## (2) 図書館資料収集の基本方針

### ① 資料の収集

- i) 市民の知的欲求を満たす多様な資料を図書館の責任において豊富に収集する。
- ii) 図書館法に示された公共図書館の役割－市民の教養、文化の向上、教育、調査研究、趣味、娯楽、レクリエーション等に資する資料を収集する。
- iii) 利用者の要求と関心、及び地域社会の状況を反映させ、すべての分野において「今」に対応する新鮮な資料を収集する。

### ② 資料の種類

図書、逐次刊行物、視聴覚資料等とする。  
また、障害者のために大活字本、点字図書、録音資料等の資料を収集する。

### ③ 資料の範囲

国内で出版されているものは、可能な限り各分野を広範囲に収集する。特に、佐賀市に関する資料は、過去に遡り網羅的に収集する。

また、国際化時代に備えて、一般的な国外の資料も必要に応じて収集する。



## (3) 佐賀市立図書館組織図(令和4年7月1日現在)

係	職員	再任用職員	会計年度任用職員			計	うち司書資格保有	備考
			月31時間勤務	月30時間勤務	その他			
館長	1	-	-	-	-	1	0	
総務企画係	6	2	3	1	-	12	6	
サービス一係	4	-	20	7	18	49	31	分室職員を含む
サービス二係	3	1	9	-	-	13	11	
大和館	-	1	7	-	-	8	7	
諸富館	-	1	4	-	-	5	4	
東与賀館	-	1	4	-	-	5	4	
富士館	-	1	3	-	-	4	3	
三瀬館	-	-※	2	-	1	3	2	※分館長は富士分館長兼務
川副館	-	-※	2	1	-	3	3	※分館長は諸富分館長兼務
久保田館	-	-※	2	1	-	3	3	※分館長は東与賀分館長兼務
合計	14	7	56	10	19	106	74	

## (4) 佐賀市立図書館協議会

## ① 委員名簿(任期:令和3年12月1日~令和5年11月30日)

※令和4年7月1日現在

役職	氏名
会長	白根 恵子
委員	宮原 克法
委員	青山 泰江
委員	市丸 麻利子
委員	中野 星次
委員	本村 久美子
委員	古賀 香光
委員	高原 陽子
委員	田原 美智子
委員	堀川 千晶

## ② 図書館協議会開催実績

令和3年度第1回 期日:令和3年9月29日(水)

議事(第2次佐賀市立図書館サービス計画の成果指標について、図書館利用者アンケートの結果について、令和3年度重点事業の進捗について)

令和3年度第2回 期日:令和3年12月22日(水)

議事(第3次佐賀市立図書館サービス計画の概要説明)

令和3年度第3回 期日:令和4年3月23日(水)

議事(「佐賀市子どもの読書活動推進計画」の3年目中間報告、令和4年度佐賀市立図書館事業計画について、本館の大規模改修について、電子図書館システムの試験導入について)

## (5) 佐賀市立図書館決算

(単位：千円、費目ごとに千円単位に切上、合計額は各費目の切上げ前の額を合計してから千円単位で切上)

費目	令和3年度 決算見込額(A)	令和2年度 決算額(B)	増減 (A-B)	備考
報酬	136,310	132,964	3,346	会計年度任用職員の報酬増。
給料	78,731	79,617	▲ 886	職員給与の減。
職員手当等	56,302	49,290	7,012	会計年度任用職員の期末勤勉 手当等による増。
共済費	49,181	47,174	2,007	会計年度任用職員の社会保険 料等による増。
報償費	188	50	138	イベント・研修の再開による増。
旅費	30	22	8	イベント・研修の再開による増。
需用費	35,260	32,571	2,689	空調機の修繕や光熱水費の支 出増加による増。
役務費	4,796	6,590	▲ 1,794	電話通信料や郵便料の減。※ 商用データベース使用料を電話 通信料から使用料に変更。
委託料	50,497	53,619	▲ 3,122	久保田館の開館に伴うシステム 導入業務の終了等による減。
使用料及び賃借料	29,785	28,321	1,464	商用データベース使用料を電話 通信料から使用料に変更したこ とによる増。
工事請負費	0	1,163	▲ 1,163	R3年度は工事なし。
備品購入費	51,821	54,991	▲ 3,170	久保田館の開館に伴う一般備 品購入費等の減。
負担金、補助及び交付金	101	97	4	
合計	492,997	486,464	6,533	決算額及び決算見込み額の 合計の差額

## ※需用費及び備品購入費のうち資料購入費(単位：千円)

	令和3年度 決算見込額(A)	令和2年度 決算額(B)	増減 (A-B)
図書購入費	48,725	49,456	▲ 731
視聴覚資料購入費	2,609	2,815	▲ 206
雑誌新聞等購入費	6,904	6,724	180
合計	58,238	58,995	▲ 757

## 4. 利用案内

### (1) 利用規程

項目		内容		
1	開館時間	本館・諸富館・大和館 ・東与賀館	火～土曜日 10:00～19:00 日曜・祝日 10:00～17:00	
		富士館	火～土曜日 10:00～18:00 日曜・祝日 10:00～17:00	
		三瀬館・川副館・久保 田館・分室（開成・金 立・鍋島・高木瀬・本 庄・巨勢）	火曜日 12:00～17:00 水曜日～土曜日 10:00～17:00	
2	休館日	休館日	毎週月曜日（祝日のときは翌日） 年末年始 ※三瀬館・川副館・久保田館・分室は日曜・祝日も休館	
		館内整理日	12月を除く毎月最終木曜日 （祝日のときは翌日）	
		特別整理期間	年7日以内	
3	貸出の対象	① 佐賀中部広域連合市町に在住する者 ② 佐賀市内に通勤、通学する者 ③ その他館長が認める者		
4	個人貸出	資料	数量	期間
		図書資料	15点以内	2週間以内
		ビデオ・DVD	合わせて2点以内	2週間以内
		CD・カセット	合わせて3点以内	2週間以内
		絵画	1点	1カ月間以内
5	団体貸出	図書資料	1,000冊以内	3カ月間以内
		その他の資料	個人貸出の例による	
備考	○「図書資料」とは、本・雑誌・紙芝居のことで、雑誌についてはバックナンバーを貸出対象としている。 ○貴重本等については、館外貸出規制を設けているものもある。 ○佐賀中部広域連合市町 4市1町（佐賀市、多久市、小城市、神崎市、吉野ヶ里町）			

### (2) 各種サービス

- ① 予約・リクエストサービス  
借りたい本などが書架にない時に、予約・リクエストをすることができます。  
『予約・リクエストカード』に必要事項を記入しカウンターまでお持ちください。  
貸し出し中の場合は、返却され次第ご連絡します。
- ② レファレンスサービス  
資料を使って司書が調べもののお手伝い（レファレンスサービス）をします。
- ④ コピーサービス  
「調査研究の目的」「複写範囲の制限」など一定の条件を満たす場合は、著作者の許可なくコピー  
できることになっています。
- ⑤ Web サービス  
パソコンや携帯電話から、利用状況の確認、本・ビデオ・DVD・CD・カセットの予約、貸出の延  
長ができるサービスです。

## 5. 令和3年度業務概要

### (1) 本館

#### ○ 各種イベントの実施

開催日	行事名	参加者	内容
3月20日～ 5月12日	こどもの読書週間 ポップバルーンをとばそう！	272人	こどもの読書週間にあわせて、おすすめの本をバルーン型のカードに書いて自由にボードにはってもらい、情報交流を行う。
4月25日	一日こども図書館長	2人	こどもの読書週間のPRとして、嘉瀬小4年生男女各1名が一日館長として貸出作業などを体験。
5月2日	アルモニア管弦楽団 春のコンサート	17人	アルモニア管弦楽団のメンバーによる弦楽四重奏の演奏会を共催で実施。生楽器による演奏で音楽の魅力を伝える。
5月16日 6月6日 6月20日	手づくり絵本教室	20人 16人 15人	絵本の構造、お話の作り方、絵の描き方等の講義を経て、実際に参加者が絵本作りを体験する全3回の講座。
5月	【中止】本・活かす市	-	除籍した図書資料(図書館での役目を終えた本)を有効活用するための再利用事業。
6月20日	図書館たんけん隊	10人	小学生を対象に、図書館の裏側を見学し、より図書館への興味を高めてもらうことを目的に実施。
6月27日 7月11日	調べる学習小学生講座	6人 5人	小学生と保護者に図書館を使った調べる学習を体験してもらう講座。1～3年生対象と4～6年生対象の2回実施。
7月4日	【中止】たなばたおはなし会	-	職員による大型資料を用いたおはなし会とたなばた飾り作り。
7月10日～ 8月31日	手づくり絵本コンクール	34作品	児童の部、一般の部でオリジナルの絵本を募集し、審査を行う。最優秀賞(市長賞)は図書館で貸し出しできるよう製本する。
7月20日～ 9月4日	分室合同夏休みイベント	(延べ人数) 1,445人	「分室にGO！-めざせ！分室マイスター☆-」と題し、夏休み中の子ども達の利用を促進するために、スタンプラリーを実施。
7月23日～ 9月10日	図書館を使った調べる学習コンクール	40作品	自分でテーマを考え、図書館資料などを使って調べて分かったことをまとめる「調べる学習」の地域コンクール。
7月25日	夏休み理科自由研究「君を助け隊」ポイント編	30人	小中学生を対象に夏休み自由研究の目的やテーマの決め方について専門の先生が個別指導。
10月17日 11月14日	読み語りボランティア養成講座	15人 15人	読み語りの基礎、意義、おはなし会の組み立て、読み方などについて学び、グループでの演習を行う全2回の講座。
10月29日～ 11月24日	秋の読書週間「図書館職員おすすめの本」展示	-	秋の読書週間に、図書館職員が薦める一般書のポップを作成して本と展示した。また利用者のポップの募集も行うことで、様々な分野の本への関心を高める。
10月31日	読み聞かせスキルアップ講習会	27人	県まなび課との共催。県内で2回開催。講師を招き、読み聞かせの絵本の選書や方法などについてグループに分かれて実践的に学ぶ。
10月	【中止】本・活かす市	-	除籍した図書資料(図書館での役目を終えた本)を有効活用するための再利用事業。
11月3日	開館25周年記念講演会	41人	開館25周年を記念して、図書館関係者を講師に招き、図書館や本の魅力を知ってもらう講演会。
11月20日	第1回佐賀大学公開講座	44人	「西岡春益－野中烏犀圓の誕生に携わり、佐賀藩の漢学を支えた人物」 講師：佐賀大学全学教育機構 教授 中尾 友香梨 氏
11月	【中止】図書館外周部イベントにあわせた除籍資料等の配布	-	普段図書館を利用しない市民の利用促進のため、「サードプレイスマーケット」にあわせて東側玄関付近で除籍資料とチラシ・パンフレットの配布を実施。

12月18日	第2回佐賀大学公開講座	42人	「古代の佐賀県域における陸と海の交通」 講師：佐賀大学芸術地域デザイン学部 教授 重藤 輝行 氏
12月19日	【中止】冬のあったかおはなし会	-	職員及びボランティアによる大型資料を用いたクリスマスおはなし会。
1月16日	星空ワークショップ	13人	星座の立体模型を製作しながら宇宙や科学について楽しみながら学べるワークショップ。
1月29日	第3回佐賀大学公開講座	41人	「鍋島治茂の藩政改革」 講師：佐賀大学地域学歴史文化研究センター長 伊藤 昭弘 氏
1月	【中止】本・活かす市	-	除籍した図書資料(図書館での役目を終えた本)を有効活用するための再利用事業を実施。
1月23日 2月6日 2月20日 3月6日	【中止】子ども司書体験講座	-	小学5・6年生と中学1・2年生を対象に、司書の仕事について学ぶ基礎編と、実際に配架や本の修理、おすすめの本 POP 作成等を体験する実習編、読み語りについて学びおはなし会を行う実践編の全4回の講座。
2月	【中止】対面朗読ボランティア講座(全4回)	-	「声」のボランティアを養成する講座(全4回)。活動場所は館内の対面朗読室。
3月13日	データベース講座	41人	農業情報データベース(ルール電子図書館)の内容や利用方法について学ぶ講座。
3月12日～ 4月24日	児童書展示イベント「みんなで読もう!おすすめ本」	-	市長・教育長・教育委員や県内の著名人が推薦する児童書と、推薦文(POP)を展示するイベント。

○ **自動車図書館の運営(総務企画係)**

南部・北部の遠隔地を重点的に市内13ステーションを巡回した。また、夏休み(7/16～8/24)と冬季(12/3～12/24)にはブーカスマつりを行い、利用者に手作りの景品を進呈した。

○ **団体貸出(総務企画係)**

学校図書館、保育園、おはなしサークル、子ども文庫などの読み聞かせ団体・読書活動団体を対象に、図書資料の貸し出しを行った。

○ **広報活動(総務企画係)**

- ◇ 佐賀市政記者室への投込み(取材依頼)やラジオへの出演によりメディアの活用を行った。
- ◇ 「市報さが」への毎月1/2ページの記事掲載、図書館ホームページの充実、SNS(インスタグラム)の活用により広報を行った。
- ◇ 館報「佐賀市立図書館だより」は誌面の充実を図るとともに、市立図書館周辺の事業所4,000か所にポスティングを行い図書館利用のPRをした。

○ **分室イベント(サービスイ係)**

- 各分室にて、イベントを実施し、利用の促進を図った。
- ・12/14～12/25 金立分室「冬休み☆イベント」
  - ・12/14～12/25 本庄分室「本庄GO!GO!抽選会」
  - ・12/18～12/25 高木瀬分室「冬イベント」
  - ・12/21～12/25 鍋島分室「おしえて☆みんなのおすすめの本」
  - ・12/23～12/25 開成分室「開成分室でクリスマス」
  - ・12/23～12/25 巨勢分室「巨勢分室であったかクリスマス」
  - ・2/2～2/5 本庄分室「節分イベント」

○ **定例おはなし会(サービス二係)**

- ※新型コロナウイルス感染拡大状況により、休止した時期あり(8～9月・1～3月)
- ・おはなしポケット：毎週木曜日 児童サービス担当(第2木曜日は城西子ども園)で実施
  - ・赤ちゃんおはなし会：第2木曜日 児童サービス担当で実施 ※休止中
  - ・おはなしひろば：毎週土曜日 ボランティア(おはなし広場の会・すばなしの会)で実施
  - ・小学生からのおはなし会：第1土曜日 ボランティア(すばなしの会)で実施

○ **おすすめ本 小冊子作成(サービス二係)**

夏・冬休みに合わせ小～中学生向け(低・中・高学年・中学生の4種類)のおすすめ本小冊子を作成し、児童館、児童センターに配布。

- **団体貸出におけるおはなし会用資料（パネルシアターや布絵本など）の貸出（サービス二係）**  
年間貸出数 49 点
- **県内公共図書館 児童サービス研究会・レファレンスサービス研究会への参加（サービス二係）**  
・児童サービス研究会 4月・6月・10月・12月・2月  
・レファレンスサービス研究会 5月・7月・9月・11月・1月・3月
- **図書館資料の発注購入（サービス二係）**  
図書館全館の図書館資料を購入し、資料の充実を図った。
- **レファレンスサービス（サービス二係）**  
利用者の調べもの相談に応じるとともに、資料検索、書架案内を行った。また、国立国会図書館が運営している「レファレンス協同データベース」にレファレンス事例を登録し、図書館ホームページでも紹介している。
- **相互貸借サービス（サービス二係）**  
全国の図書館との相互貸借を行った。
- **図書館を使った調べる学習コンクール全国入賞作品及び地域コンクール入賞作品（複製冊子 11 冊）展示（サービス二係）**  
入賞作品の展示に合わせ、調べる学習の手順をまとめた「調べる学習ってどんなこと？」を配布した（ホームページにも掲載）。  
6月25日（金）～8月25日（水） 於：1階児童コーナー前
- **季節の棚の展示（総務企画係）**  
1階中央「季節の棚」コーナーに、季節にあった本の展示をした。
- **テーマ展示（サービス一係・サービス二係）**  
季節や時事に合わせて随時テーマを設定し、中央カウンター前に図書資料等を展示した。
- **手づくり絵本コンクール作品展示（サービス二係）**  
作品展（全作品・本館） 10月1日（金）～10月13日（水）  
巡回展（入賞作品・全分館） 10月15日（金）～12月3日（金）
- **読書感想文コンクール課題図書等の展示（サービス二係）**  
夏、冬に児童カウンター前に展示した。
- **郷土資料展示（サービス二係）**  
郷土の人物や事柄についての資料を、1階の「佐賀の情報コーナー」前に展示した。

展示期間	テーマ	展示資料
6月4日（金）～ 8月25日（水）	佐賀と戦争	明治維新以降、近代日本が体験した戦争について、佐賀県における戦禍の状況や佐賀県出身者等の図書、佐賀新聞記事等を展示。
8月27日（金）～ 11月24日（水）	地図で遊ぶ佐賀	昔の佐賀の地図から新しい佐賀の地図、地理の本を展示。ぐるっとさがナビ、県立図書館データベースも紹介。
11月26日（金）～ 2月23日（水）	佐賀の昔話	佐賀で古くから語り継がれてきた昔話や佐賀の伝説、民話に関する資料を展示。
2月25日（金）～ 5月25日（水）	佐賀の災害	佐賀県で発生した過去の自然災害についての関連本を展示。

## (2) 大和館

### ○ 各種イベントの実施

開催日	行事名	参加者	内容
5月1日～ 5月23日	こどもの読書週間	255人	「お花を咲かせよう」お勧めの本の紹介カード掲示 「読書ビンゴ」分類別図書の貸出でカードにスタンプを押す
6月15日～ 9月29日	ブックリサイクル	のべ 1141人	除籍した資料の提供
7月17日～	謎本～何がでるかな	—	テーマごとに集めた本を中身が見えない状態にして貸出する 全体で70冊を準備 無くなり次第終了
8月4日	おはなしだいすきスペシャル	16人	大型絵本、エプロンシアター他
8月18日 8月19日	夏休み小学生司書のお仕事体験	4人	開館準備のポスト返却、配架、書架整理及びカウンター業務の貸出、返却、配架の作業を体験してもらう
9月16日～ 9月18日	ぬいぐるみおとまり会（1回目）	6人	ぬいぐるみを図書館にお泊りさせ、その様子を写真撮影してミニアルバムを作成し参加者に渡す
10月7日～ 10月14日	ワークショップⅠ	9人	消しゴムハンコづくり
10月29日～ 11月14日	読書週間イベント やまとかんまつり	のべ 1269人	スタンプラリー スタンプ3つで雑誌付録プレゼントに応募可 ビブリアツリー お勧めの本の紹介カード掲示
11月23日	ワークショップⅡ	9人	マカロニクリスマスリース作り
2月17日～ 2月19日	ぬいぐるみおとまり会（2回目）	6人	ぬいぐるみを図書館にお泊りさせ、その様子を写真撮影してミニアルバムを作成し参加者に渡す

### ○ おはなし会

おはなし会やまと（ボランティア） 第1・第3土曜日 11:00～11:15

おはなし大好き（図書館職員） 第2・第4水曜日 11:00～11:15

### ○ イベント等の広報活動

### ○ 県内公共図書館レファレンスサービス・児童サービス研究会への参加

## (3) 諸富館

### ○ 各種イベントの実施

開催日	行事名	参加者	内容
4月24日～ 5月16日	こども読書週間すごろくゲーム	73人	図書館が用意した「すごろく」ゲームに、来館するたびに1回挑戦。途中にある難問（例：さかなつりやわなげに挑戦）をクリアし、ゴールできたら賞品をプレゼント。
6月4日～ 6月23日	ブックリサイクル	88人 452冊	諸富館で除籍した雑誌・書籍を利用者へ譲渡。
6月25日～ 7月7日	七夕かざり	—	利用者に願い事を記入した短冊を笹に結んでもらう七夕かざり。
7月20日～ 8月31日	夏休みスタンプラリー	303人	本を5冊以上借りてスタンプを押してもらい（1日1回）スタンプ3コ・5コ・10コでプレゼントをもらえる。



8月	【中止】おはなしの素 (夏のおはなし会)	-	絵本・紙芝居・大型絵本・手あそび等。
10月29日～ 11月24日	どくしょの木	132人	用紙(葉っぱ)におすすめの本のタイトルと感想を書いてもらい、読書の木に貼り付け紅葉させる。プレゼントあり。
11月26日～ 1月26日	ブックリサイクル	211人 954冊	諸富館で除籍した雑誌・書籍を利用者へ譲渡。
12月	【中止】ぼかぼか冬のおはなし会	-	ハンドベル・大型絵本・紙芝居・パネルシアター・すばなし・手あそび・サンタさんからのプレゼント等。
1月6日～ 1月10日	新春くじ引きに挑戦!	188人	貸出者(書籍5点以上)に雑誌ふろく等を抽選でプレゼント。
3月	【中止】一日こども図書館 長		小学生2人を一日図書館長に任命し、図書館の仕事を体験してもらう。
-	【中止】 おでかけおはなし会	-	学校、保育園、子育て支援サークルなど各種施設に図書館から出向き、おはなし会や読み聞かせ等を実施した。これにより諸富館のPR及び利用促進を図る。

- 定例おはなし会  
・毎月第2・4土曜日 11:00～11:30 図書館職員とボランティア団体協働で実施
- 広報紙(諸富館だより)の隔月発行(5月、7月、9月、11月、1月、3月)
- 職員による「おすすめ本」の紹介 毎月12冊
- 県内公共図書館レファレンスサービス・児童サービス研究会への参加

#### (4) 東与賀館

##### ○ 各種イベントの実施

開催日	行事名	参加者	内容
4月16日～ 5月9日	こども読書週間 『GoGo! こどもの日』	50人	「こ・ど・も・の・ひ」の文字から始まるタイトルの本を捜して借りる。達成数に応じて、しおりや折り紙の手裏剣をプレゼント。
5月	【中止】新1年生図書館 オリエンテーション	-	東与賀小学校の1年生に図書館に来てもらい、図書館の使い方を案内する。同時に利用申込書も配布。
6月4日～ 6月23日	梅雨明けクイズ	11人	梅雨明け日を予想してもらい、ピタリ賞をプレゼント。
6月4日～ 6月23日	プチ雑誌リサイクル	106人	カウンター前にて、コロナ禍で昨年度できなかった除籍した雑誌を利用者に提供するとともに、図書館の利用促進を図った。
6月8日～ 7月7日	笹飾り「星に願いを」	36人	・館内に飾った笹に、利用者から願いごとを書いてもらい、飾り付ける。
7月16日～ 8月31日	サマーアドベンチャー2021 海鮮すしマイスター	100人	3点以上の貸出でスタンプカードに押印し、数に応じて折り紙の工作寿司や雑誌付録等をプレゼント。
9月～11月	シチメンソウ及びラムサール 関係の資料展示	-	東与賀支所と連携し、シチメンソウ及びラムサール条約に関する本、写真及びパンフレット等を展示。
10月1日～ 10月27日	秋の読書週間「みんなの 『きになる本』」	32人	果実の形をしたPOP用紙に利用者たちがおススメする本を記載してもらい、樹木を模したボードに張り付け、『きになる本』として紹介。紹介者には、スタッフ手作りのしおりをプレゼント。
11月5日～ 11月24日	プチブックリサイクル	182人	カウンター前にて、コロナ禍で昨年度できなかった除籍本を利用者に提供するとともに、図書館の利用促進を図る。

1月5日～ 1月22日	新春☆福ふくブック	48袋	図書を3～5冊、テーマごとにまとめて英字新聞に組み提供。中身は開けてからのお楽しみ。雑誌付録等のプレゼント。
1月28日～ 2月23日	プチ雑誌リサイクル	124人	カウンター前にて、除籍した雑誌を利用者に提供するとともに、図書館の利用促進を図った。
2月	【中止】ひがしよか読み聞かせコンサート	-	(交財) 佐賀市文化振興財団との共催事業
3月	【中止】春の特別おはなし会	-	おはなしボランティアと図書館職員によるおはなし会

○ 【R3 中止】定例おはなし会

毎月第2・4土曜日 ボランティア（おおきなかぶ）及び図書館職員

○ 毎月のテーマ展示 毎月テーマを決め、そのテーマに関連した本の紹介

○ 県内公共図書館レファレンスサービス・児童サービス研究会への参加

(5) 富士館

○ 各種イベントの実施

開催日	行事名	参加者	内 容
4月1日～ 3月31日	「わくわくスタンプチャレンジ」スタート	-	富士館で貸出をした子どもに1日1回スタンプを押す。スタンプがたまればプレゼント。(手作りグッズなど)
4月23日～ 5月12日	こどもの読書週間イベント「ほんの森の春まつり2021」	45人	花いっぱいフラワーワゴン 花の形のカードに「おすすめの本」を書いて、ワゴンをデザインしたボードに貼ってもらう。
		-	わくわくスタンプチャレンジ ダブルスタンプキャンペーン 期間中に本を借りた子どもたちのスタンプカードに通常1個のところ、2個スタンプを押す。
5月～7月	【中止】図書館オリエンテーション	-	富士小学校に出向いて図書館の利活用の紹介や読み聞かせを実施。
6月15日～ 7月上旬	たなばた飾り	-	短冊に願いごとを書いて、館内に設置した笹に付けてもらう。
6月15日～ 7月31日	リサイクル本コーナーの設置	132人	コロナ過で中止となった昨年度のブックリサイクルで提供する予定であった本や雑誌を利用者に提供する。
7月1日～ 7月31日	夏の抽選会	313人	期間中に資料を借りてくれた方に、くじを引いてもらい、雑誌付録等をプレゼント。
7月～8月	【中止】「夏の大おはなし会」	-	富士館ボランティアによるおはなし会の拡大版。
9月	【中止】古湯映画祭特別展	-	「古湯映画祭」は37回目を迎えた。会場と向かい合わせの図書館において、映画の原作本や歴代の公式パンフレット、著名人の直筆資料などを展示し、期間中映画関連の情報を提供する。
10月26日～ 11月9日	秋の読書週間イベント「ほんの森の秋まつり2021」	199人	わくわく けしゴムすくい 資料を5冊以上借りた利用者に、けしゴムすくいのゲームに参加してもらう。
		134人	ブックリサイクル 除籍した本や雑誌を希望者に譲渡する。

10月26日～ 11月9日	秋の読書週間イベント 「ほんの森の秋まつり 2021」	-	わくわくスタンプチャレンジ ダブルスタンプキャンペーン 期間中に本を借りたこどもたちのスタンプカードに通常1個のところ、2個スタンプを押す。
11月	【中止】オトナ女子のワークショップ	-	図書館資料を参考にして、ブローチ等を手作りするワークショップを開催。&ブックトーク。
12月11日	冬の大おはなし会	18人	富士館ボランティアによるおはなし会の拡大版。
12月1日～ 12月28日	冬の大抽選会	299人	期間中に資料を借りてくれた方に、くじを引いてもらい、抽選で雑誌付録等をプレゼント。

### ○常設展

展示名	内容
「製菓王森平太郎の軌跡」展	戦前の日本における三大菓子メーカーと称せられた新高製菓の創業者・森平太郎氏は富士町出身で、地域にも多大な貢献をされており、郷土の偉人として常設コーナーで紹介。
古湯紀行詩巻展示	約170年前に古湯を訪れ、詩を詠んだ黒田藩藩医「上村米山」の紀行詩巻（レプリカ）を展示。

- 【R3中止】定例おはなし会
  - ・毎月第2土曜日（図書館員による）
  - ・毎月第4土曜日（ボランティアによる）
- おはなし会ボランティアミーティングの実施（年3回）
- 広報紙「ほんの森通信」、「ふじかん小中学生通信」、「えほんの森つうしん」の発行（隔月刊）
- 「ふれあいルーム」での読書案内活動
- 県内公共図書館レファレンスサービス・児童サービス研究会への参加
- 「北山公論」を閲覧コーナーで公開（PC、ファイル）

### (6) 三瀬館

#### ○各種イベントの実施

開催日	行事名	参加者	内容
4月23日～ 5月12日	子どもの読書週間イベント 本を借りて福引きにチャレンジ	39人	期間中本を借りたら、福引きができる。結果に応じて三瀬館キャラクターのカードケースや缶バッジをプレゼント。
6月29日～ 8月10日	七夕笹飾り展示	30人	公民館のロビーに笹を設置。来館者に自由に短冊を書いてもらう。
7月20日～ 8月28日	夏休みがんばりカード	36人	夏休み期間中に図書館を利用した三瀬小学校の児童や三瀬小以外の子ども達があがりカードにシールを貼っていく。頑張った子どもを表彰し手づくりの賞品をプレゼント。
10月30日～ 11月13日	ブックリサイクルコーナー	75人	図書館で不要になった資料を利用者に譲渡。（コロナ対策のため、長期間で実施）
10月26日～ 11月9日	秋の読書週間イベント ヨムヨムツリー	28人	おすすめの本の紹介をりんごの紙に書いてもらい、ツリーに飾る。参加者には松ぼっくりで作ったはりねずみをプレゼント。
10月26日～ 11月13日	秋の読書週間イベント 雑誌付録プレゼント	37人	三瀬館で今年度購入した雑誌の付録を期間中貸出した人に応募券を渡し、抽選でプレゼント。
12月11日～ 12月25日	クリスマスリースの作成	7人	図書館内などでクリスマスリースを作成。

12月上旬	<b>【中止】</b> ふれあいおはなし会	-	地域の介護施設、三瀬保育園、図書館と3館交流のおはなし会を実施。
-------	-----------------------	---	----------------------------------

- 定例おはなし会
  - ・毎月第3土曜日（図書館による）
- 広報誌「みつせ図書館だより」の発行（毎月1回）
- 県内公共図書館レファレンスサービス・児童サービス研究会への参加

## (7) 川副館

### ○ 各種イベントの実施

開催日	行事名	参加者	内容
4月20日～ 5月1日	こども読書ビンゴ	29人	ビンゴカードに書いてある本を借りてビンゴの完成を目指す。完成した列の数により景品をプレゼント。高校生までが対象。
6月25日～ 7月10日	星に願いを	-	七夕の笹を設置し、短冊で飾り付けてもらう。
7月17日～ 8月31日	夏休みスタンプラリー	130人	本の貸出でスタンプ1個押印。本日のおまけの本を借りるとさらにスタンプ1個押印。スタンプ3個でしおり、8個でお楽しみセット12個で雑誌付録をプレゼント。
10月26日～ 11月13日	秋の読書くじ	175人	3冊以上の本の貸出でカードケースや雑誌付録などが当たるくじに挑戦できる。
11月26日～ 11月27日	ブックリサイクル	56人	川副館で除籍した雑誌・図書を利用者へ譲渡。

- 【R3中止】児童館へのおはなし会 毎月第1火曜日（4・8・1月除く）
- 【R3中止】南川副小学校へのおはなし会 毎月第2水曜日（4・8月除く）
- 県内公共図書館レファレンスサービス・児童サービス研究会への参加

## (8) 久保田館

### ○ 各種イベントの実施

開催日	行事名	参加者	内容
4月23日～ 5月15日	このあとよんじゃおう ～ポップがあります～	25人	・台紙におすすめの本の紹介文を書いてもらい、随時館内に貼りだしていく。書いてくれた方にはしおりをプレゼント。
6月4日～ 6月5日	久保田館開館1周年記念 ～豆本ノートプレゼント～	55人	・2021年6月2日の開館から1周年を記念し、プレゼントを配布して、久保田館の利用促進につなげる。
6月25日～ 7月7日	七夕かざり	30人	・館内に飾った笹に、利用者から願いごとを書いてもらい、飾り付ける。
7月17日～ 8月28日	くぼたあしあとどうぶつえん	67人	・台紙のマスに書かれた課題をクリアすると、スタンプが1個押せる。そのスタンプの数に応じてプレゼント。
10月23日～ 11月20日	飛んでくぼた ～season 2～	109人	・秋の読書週間のイベントとして、本を3点以上借りた方を対象にイベント台紙を配布し、スタンプを押し、スタンプの数に応じてプレゼント。
11月30日～ 12月25日	KUBOTA Collection 2021 ～HoHoHoHoliday Special～	172人	・クリスマスイベントとして、アドベントカレンダーの今日の日付の箱の中にあるミッションに挑戦してもらい、貸出時にオーナメントをプレゼント。 ・オーナメントは1週ごとにデザインを変える。

1月5日～ 1月8日	クボタイガーde おめでタイガ ー	70人	・本を借りてくれた利用者に、おすすめの本のジャンルや分類を記載したおみくじの入ったポチ袋をプレゼント。ポチ袋は、ラミネートで作ったマグネットクリップ付き。
2月12日 ～3月30日	はらぺこキッチン	78人	・館内に掲示した「おだい」をクリアすると、イベント台紙にシールがもらえる。シールが2コ、4コと集まった時点でそれぞれプレゼント。

- **毎月のテーマ展示** 毎月テーマを決め、そのテーマに関連した本の紹介
- **県内公共図書館レファレンスサービス・児童サービス研究会への参加**

## 6. 市民参加（ボランティア活動）

※新型コロナウイルス感染症拡大防止等のため、活動を休止する場合があります。

### 佐賀市立図書館（本館）

#### ① 図書館を友とする会・さが

佐賀市立図書館を利用し、楽しみ、考え、共に育ってゆくために、「図書館を友とする会・さが」が発足して27年目になりました。現在、会員94名で活動しています。

#### （会の仕組み）

- i) 本のある広場として、佐賀市立図書館の限りない可能性をみんなで育てることを目的とし、どなたでも会員になれます。
- ii) この会は、美化・イベント(催し物、研修、講座)・広報などの活動を行います。
- iii) 会員は登録制とし、会費(年間1,000円)を徴収し、通信費、資料費、活動費にあてます。代表等の世話人を置き、日常の会の運営にあたります。

#### （活動内容）

- ・図書館に対する応援と提言、行事の企画と実行
- ・図書館学講座の主催
- ・「市民と図書館員との意見交換会」開催
- ・「図書館を友とする会・さが」通信 年4回発行
- ・月間行事案内「図書館へ行こう」発行【R4.7.15 現在 休止中】
- ・図書館友の会全国連絡会との連携
- ・ブックバッグの販売
- ・近隣図書館見学
- ・絵本をたのしむ会 毎月第1木曜日 10:30～12:00 【R4.7.15 現在 休止中】
- ・おはなし広場の会 毎週土曜日(おはなしひろば) 15:00～15:30
- ・おはなしのへや 毎月第2火曜日(定例会) 10:30～12:00 【R4.7.15 現在 休止中】
- ・おはなしのへや 毎月第3木曜日(絵本の勉強会) 10:00～12:00
- ・賢治のおはなし会 毎月第2水曜日 11:00～12:00 【R4.7.15 現在 休止中】
- ・すばなしの会 毎月第1土曜日(小学生からのおはなし会) 14:15～14:45
- ・すばなしの会 毎月第2金曜日(勉強会) 10:30～12:00
- ・百人一首の会勉強会(十六夜日記) 毎月第4金曜日 13:00～14:30
- ・チュールップ読書会 毎月第3土曜日 10:30～13:00
- ・花ボランティア 不定期

#### ② 対面朗読ボランティア

市立図書館で対面朗読の講習会を受講した方々(31人)により、毎週土曜、日曜日、祝日に、ハンディキャップサービスコーナー内の対面朗読室で、サービスを実施しています。【R4.7.15 現在 日曜日のみ実施】

**佐賀市立図書館大和館**

- 「おはなし会やまと」  
・おはなし会 第1・第3土曜日 11:00～11:15

**佐賀市立図書館諸富館**

- おはなしボランティア  
・おはなし連絡会“morodomi” 第2・4土曜日 11:00～11:30  
以下5グループ  
・ぐうちよきはあ  
・リーフ  
・こんぺいとう（諸富南小読み聞かせ）  
・おはなしオルゴール（諸富北小読み聞かせ）  
・ぽつとあぼん（諸富中学校読み聞かせ）

**佐賀市立図書館東与賀館**

- 「図書館ボランティア おおきなかぶ」  
・おはなし会 毎月第2・4土曜日 14:30～

**佐賀市立図書館富士館**

- 「富士館・えほんのもりおはなし会」  
・おはなし会 毎月第2・4土曜日 14:30～15:00



## 7. 資料

- (1) 市町村別登録者数
- (2) 市町村別貸出状況
- (3) 分類別統計（全館）
- (4) 分類別貸出統計グラフ（全館）令和3年度実績
- (5) 分類別統計（本館・分室・自動車図書館）
- (6) 分類別統計（大和館）
- (7) 分類別統計（諸富館）
- (8) 分類別統計（東与賀館）
- (9) 分類別統計（富士館）
- (10) 分類別統計（三瀬館）
- (11) 分類別統計（川副館）
- (12) 分類別統計（久保田館）
- (13) 市民ひとりあたりの貸出点数（年齢及び地域別）
- (14) 月別利用統計・上半期
- (15) 月別利用統計・下半期
- (16) 月別利用状況前年度比較
- (17) 自動車図書館ステーション別利用統計
- (18) 九州各県庁所在地及び類似都市図書館との比較
- (19) 年度別利用統計

◆佐賀市立図書館条例

◆佐賀市立図書館条例施行規則

## (1) 市町村別登録者数

令和4年3月31日現在

	個人登録	団体登録 (一般・学校・相互貸借)	人口(人)	個人登録者/人口
				(%)
※ 佐賀市	86,568	364	229,433	37.7%
旧佐賀市	63,245	266	160,804	39.3%
旧諸富町	3,176	20	10,014	31.7%
旧大和町	8,866	29	23,250	38.1%
旧富士町	1,201	8	3,364	35.7%
旧三瀬村	399	3	1,175	34.0%
旧川副町	4,112	19	15,412	26.7%
旧東与賀町	3,249	8	7,866	41.3%
旧久保田町	2,320	11	7,548	30.7%
唐津市	295	2	117,789	0.3%
鳥栖市	356	1	73,838	0.5%
※ 多久市	1,765	13	17,903	9.9%
伊万里市	90	1	53,057	0.2%
武雄市	345	1	47,951	0.7%
鹿島市	151	1	28,007	0.5%
※ 小城市	6,441	20	44,559	14.5%
嬉野市	102	2	25,492	0.4%
※ 神埼市	7,742	33	30,792	25.1%
※ 吉野ヶ里町	2,129	5	16,141	13.2%
基山町	50	1	17,437	0.3%
上峰町	169	1	9,713	1.7%
みやき町	118	0	25,730	0.5%
玄海町	4	1	5,419	0.1%
有田町	48	2	19,170	0.3%
大町町	128	0	6,170	2.1%
江北町	274	1	9,582	2.9%
白石町	452	1	21,514	2.1%
太良町	29	1	7,890	0.4%
(その他)	2,058	612	-	-
合計	109,314	1,063	807,587	13.5%
(内佐賀中部広域圏内)	18,077	71	109,395	16.5%
(内佐賀市外)	22,746	699	578,154	3.9%

(注) 集計時点での有効登録者を集計

(注) ※ は佐賀中部広域圏連合構成市町

(注) 一部の自治体の人口は4月1日現在の数値や、推計人口の場合あり

(2) 市町村別貸出状況

令和4年3月31日現在

	貸出点数																	貸出/人口 (冊)	人口 (人)
	本館	大和館	諸富館	東与賀館	富士館	三瀬館	川副館	久保田	開成	金立	鍋島	高木瀬	本庄	巨勢	自動車・ 本館団体	うち団体	合計		
◇ 佐賀市	896,204	154,772	55,771	48,941	21,937	6,901	23,595	36,148	27,855	30,505	45,882	45,566	43,924	27,560	19,100	18,318	1,484,661	6.47	229,433
旧佐賀市	806,428	46,031	21,381	13,153	6,418	464	3,927	7,308	27,235	27,514	44,698	43,287	42,055	26,632	10,727	10,915	1,127,258	7.01	160,804
旧諸富町	13,739	206	29,533	434	92	2	300	40	116	23	11	133	30	154	693	495	45,506	4.54	10,014
旧大和町	30,201	104,056	287	323	3,211	504	180	977	349	2,879	1,150	1,855	289	139	1,778	1,553	148,178	6.37	23,250
旧富士町	1,935	2,196	1	19	11,523	1,434	0	77	5	42	0	2	0	0	1,863	1,328	19,097	5.68	3,364
旧三瀬村	514	931	0	11	510	4,497	0	0	6	16	0	25	0	0	495	664	7,005	5.96	1,175
旧川副町	18,677	943	4,248	6,952	46	0	18,834	355	27	28	23	137	698	424	2,556	1,787	53,948	3.50	15,412
旧東与賀町	7,900	149	306	27,701	95	0	348	1,370	43	2	0	115	832	210	361	750	39,432	5.01	7,866
旧久保田町	16,810	260	15	348	42	0	6	26,021	74	1	0	12	20	1	627	826	44,237	5.86	7,548
唐津市	734	194	1	1	5	0	0	6	0	0	3	23	1	0	0	144	968	0.01	117,789
鳥栖市	939	17	5	1	26	0	3	0	0	5	0	0	26	0	12	104	1,034	0.01	73,838
◇ 多久市	6,110	1,429	0	43	0	1	18	117	23	67	31	53	15	0	4	39	7,911	0.44	17,903
伊万里市	117	9	0	0	0	0	0	0	0	4	0	0	0	5	0	74	135	0.00	53,057
武雄市	1,004	37	1	1	0	0	0	0	0	76	0	0	0	0	0	106	1,119	0.02	47,951
鹿島市	1,121	4	1	3	0	0	0	17	0	4	0	0	0	2	0	58	1,152	0.04	28,007
◇ 小城市	23,091	2,223	150	426	174	150	18	1,700	244	211	403	147	102	91	164	249	29,294	0.66	44,559
嬉野市	440	5	0	0	0	0	0	154	0	5	0	0	382	0	0	49	986	0.04	25,492
◇ 神埼市	36,250	2,393	2,202	135	277	15	3	42	84	1,122	420	785	129	3,001	130	70	46,988	1.53	30,792
◇ 吉野ヶ里町	22,308	675	115	36	21	9	21	35	10	330	5	1	25	78	0	1	23,669	1.47	16,141
基山町	195	2	8	1	0	0	0	0	0	0	0	0	0	0	0	122	206	0.01	17,437
上峰町	488	97	56	0	0	0	0	0	0	0	0	0	0	10	0	31	651	0.07	9,713
みやき町	563	0	304	0	3	31	0	0	0	0	0	0	0	0	0	0	901	0.04	25,730
玄海町	13	3	0	0	0	0	0	0	0	0	0	0	0	0	0	16	16	0.00	5,419
有田町	313	5	0	1	1	0	0	0	0	0	0	0	0	0	0	62	320	0.02	19,170
大町町	123	0	0	0	0	0	0	0	0	0	0	0	0	0	0	0	123	0.02	6,170
江北町	605	52	0	11	19	0	0	0	0	0	0	0	0	0	0	41	687	0.07	9,582
白石町	672	123	112	138	20	0	0	542	0	0	9	0	0	0	0	0	1,616	0.08	21,514
太良町	14	0	1	1	0	0	0	0	0	0	0	0	0	0	0	16	16	0.00	7,890
その他	3,239	244	698	40	31	57	50	117	31	0	57	82	6	64	0	333	4,716		
(佐賀市以外)	98,339	7,512	3,654	838	577	263	113	2,730	392	1,824	928	1,091	686	3,251	310	1,515	122,508		
館合計	994,543	162,284	59,425	49,779	22,514	7,164	23,708	38,878	28,247	32,329	46,810	46,657	44,610	30,811	19,410	19,833	1,607,169		

## (3)分類別統計(全館)

※統計用分類の見直しや除籍等のため、「所蔵数」が0で貸出実績が存在する場合があります。

令和4年3月31日現在

分類別		全館						
		貸出点数	所蔵数	回転率	購入	寄贈等	受入数	
一般書	0 総記	14,198	15,980	0.89	509	32	541	
	10 哲学宗教	39,768	18,186	2.19	704	44	748	
	20 歴史	18,072	28,351	0.64	684	71	755	
	29 地理	27,408	17,189	1.59	689	37	726	
	30 社会科学	58,885	54,372	1.08	2,216	165	2,381	
	40 自然科学	13,786	13,877	0.99	546	12	558	
	49 医学	42,935	18,868	2.28	1,087	48	1,135	
	50 技術	18,540	17,223	1.08	586	68	654	
	59 暮らし	107,958	36,589	2.95	1,938	39	1,977	
	60 産業	24,652	18,139	1.36	710	24	734	
	70 芸術	54,038	48,247	1.12	1,247	44	1,291	
	80 語学	10,027	8,821	1.14	315	2	317	
	90 文学	62,738	64,696	0.97	1,347	57	1,404	
	BR 点字資料	1	298	0.00	0	2	2	
	FI 小説	305,377	92,351	3.31	4,299	181	4,480	
	LP 大活字	3,045	1,447	2.10	62	0	62	
	MA 地図資料	281	234	1.20	10	0	10	
	MS 楽譜	1,904	2,850	0.67	0	2	2	
	その他	244	458	0.53	5	0	5	
		<b>資料合計</b>	<b>803,857</b>	<b>458,176</b>	<b>1.75</b>	<b>16,954</b>	<b>828</b>	<b>17,782</b>
児童書	0 総記	6,009	3,187	1.89	320	5	325	
	10 哲学宗教	7,293	2,684	2.72	140	0	140	
	20 歴史	24,532	7,951	3.09	326	6	332	
	29 地理	2,886	2,400	1.20	68	0	68	
	30 社会科学	13,768	10,277	1.34	498	33	531	
	40 自然科学	37,174	14,518	2.56	610	12	622	
	49 医学	5,607	2,365	2.37	145	30	175	
	50 技術	12,306	4,956	2.48	207	34	241	
	59 暮らし	6,186	2,382	2.60	96	5	101	
	60 産業	6,030	4,417	1.37	190	16	206	
	70 芸術	25,874	10,646	2.43	334	10	344	
	80 語学	6,058	3,637	1.67	155	4	159	
	90 文学	116,569	66,310	1.76	2,165	44	2,209	
	BR 点字資料	141	33	4.27	6	1	7	
	LP 大活字	11	25	0.44	0	0	0	
	PB 絵本	291,770	86,931	3.36	3,708	143	3,851	
	PC 紙芝居	16,892	7,790	2.17	138	2	140	
	その他	5	0	-	0	0	0	
		<b>資料合計</b>	<b>579,111</b>	<b>230,509</b>	<b>2.51</b>	<b>9,106</b>	<b>345</b>	<b>9,451</b>
	視聴覚	CD C D	38,465	12,743	3.02	245	18	263
CT カセット		8	283	0.03	0	0	0	
DV D V D		26,429	4,902	5.39	140	18	158	
VT ビデオ		409	3,001	0.14	0	0	0	
その他		3	1,012	0.00	0	0	0	
		<b>資料合計</b>	<b>65,314</b>	<b>21,941</b>	<b>2.98</b>	<b>385</b>	<b>36</b>	<b>421</b>
雑誌	<b>資料合計</b>	<b>78,892</b>	<b>34,449</b>	<b>2.29</b>	<b>6,351</b>	<b>737</b>	<b>7,088</b>	
地域書籍	<b>資料合計</b>	<b>2,784</b>	<b>25,198</b>	<b>0.11</b>	<b>25</b>	<b>692</b>	<b>717</b>	
外国語	CH 中国語	52	1,262	0.04	3	0	3	
	EN 英語	1,534	3,654	0.42	32	1	33	
	KR 韓国語	163	700	0.23	3	0	3	
	その他	21	237	0.09	0	0	0	
		<b>資料合計</b>	<b>1,770</b>	<b>5,853</b>	<b>0.30</b>	<b>38</b>	<b>1</b>	<b>39</b>
その他	CO マンガ	56,583	18,011	3.14	20	134	154	
	RP 絵画	879	427	2.06	0	0	0	
	その他	3,001	348	8.62	0	5	5	
		<b>資料合計</b>	<b>60,463</b>	<b>18,786</b>	<b>3.22</b>	<b>20</b>	<b>139</b>	<b>159</b>
<b>総合計</b>		<b>1,592,191</b>	<b>794,912</b>	<b>2.00</b>	<b>32,879</b>	<b>2,778</b>	<b>35,657</b>	



## (5) 分類別統計(本館・分室・自動車図書館)

※統計用分類の見直しや除籍等のため、「所蔵数」が0で貸出実績が存在する場合があります。

令和4年3月31日現在

分類別		分類別統計(本館・分室・自動車図書館)						
		貸出点数	所蔵数	回転率	購入	寄贈等	受入数	
一般書	0 総記	10,674	11,918	0.90	309	21	330	
	10 哲学宗教	33,787	13,633	2.48	517	24	541	
	20 歴史	15,016	20,660	0.73	504	42	546	
	29 地理	22,221	13,065	1.70	386	29	415	
	30 社会科学	48,742	39,540	1.23	1,592	123	1,715	
	40 自然科学	10,691	9,773	1.09	367	8	375	
	49 医学	35,351	12,699	2.78	762	36	798	
	50 技術	14,979	12,197	1.23	397	44	441	
	59 暮らし	85,413	22,581	3.78	1,158	29	1,187	
	60 産業	18,717	12,353	1.52	468	20	488	
	70 芸術	44,917	36,926	1.22	816	36	852	
	80 語学	8,199	6,051	1.35	185	1	186	
	90 文学	52,558	46,234	1.14	1,013	48	1,061	
	BR 点字資料	1	296	0.00	0	2	2	
	FI 小説	253,231	64,365	3.93	3,022	128	3,150	
	LP 大活字	2,050	848	2.42	46	0	46	
	MA 地図資料	239	159	1.50	7	0	7	
	MS 楽譜	1,872	2,841	0.66	0	2	2	
	その他	57	28	2.04	0	0	0	
		<b>資料合計</b>	<b>658,715</b>	<b>326,167</b>	<b>2.02</b>	<b>11,549</b>	<b>593</b>	<b>12,142</b>
児童書	0 総記	4,687	1,962	2.39	134	4	138	
	10 哲学宗教	5,095	1,657	3.07	76	0	76	
	20 歴史	17,464	5,062	3.45	163	4	167	
	29 地理	2,231	1,452	1.54	38	0	38	
	30 社会科学	10,425	6,263	1.66	265	17	282	
	40 自然科学	25,780	8,817	2.92	321	8	329	
	49 医学	3,926	1,349	2.91	84	15	99	
	50 技術	8,286	3,084	2.69	114	11	125	
	59 暮らし	4,374	1,387	3.15	49	2	51	
	60 産業	4,354	2,639	1.65	113	9	122	
	70 芸術	18,193	7,076	2.57	183	4	187	
	80 語学	4,365	2,296	1.90	90	3	93	
	90 文学	88,608	40,483	2.19	1,267	21	1,288	
	BR 点字資料	118	21	5.62	6	1	7	
	LP 大活字	11	12	0.92	0	0	0	
	PB 絵本	212,870	55,662	3.82	2,242	107	2,349	
	PC 紙芝居	13,555	5,258	2.58	61	1	62	
	その他	4	0	-	0	0	0	
		<b>資料合計</b>	<b>424,346</b>	<b>144,480</b>	<b>2.94</b>	<b>5,206</b>	<b>207</b>	<b>5,413</b>
	視聴覚	CD CD	28,302	8,093	3.50	59	16	75
CT カセット		8	278	0.03	0	0	0	
DV DVD		15,342	1,861	8.24	39	13	52	
VT ビデオ		317	2,198	0.14	0	0	0	
その他		3	279	0.01	0	0	0	
	<b>資料合計</b>	<b>43,972</b>	<b>12,709</b>	<b>3.46</b>	<b>98</b>	<b>29</b>	<b>127</b>	
雑誌	<b>資料合計</b>	<b>60,744</b>	<b>23,830</b>	<b>2.55</b>	<b>3,560</b>	<b>507</b>	<b>4,067</b>	
地域書籍	<b>資料合計</b>	<b>1,924</b>	<b>18,132</b>	<b>0.11</b>	<b>25</b>	<b>463</b>	<b>488</b>	
外国語	CH 中国語	51	1,255	0.04	3	0	3	
	EN 英語	1,377	3,234	0.43	32	1	33	
	KR 韓国語	163	697	0.23	3	0	3	
	その他	20	187	0.11	0	0	0	
		<b>資料合計</b>	<b>1,611</b>	<b>5,373</b>	<b>0.30</b>	<b>38</b>	<b>1</b>	<b>39</b>
その他	CO マンガ	48,585	15,784	3.08	12	118	130	
	RP 絵画	879	427	2.06	0	0	0	
	その他	2,641	254	10.40	0	5	5	
		<b>資料合計</b>	<b>52,105</b>	<b>16,465</b>	<b>3.16</b>	<b>12</b>	<b>123</b>	<b>135</b>
<b>総 合 計</b>		<b>1,243,417</b>	<b>547,156</b>	<b>2.27</b>	<b>20,488</b>	<b>1,923</b>	<b>22,411</b>	

## (6) 分類別統計 (大和館)

※統計用分類の見直しや除籍等のため、「所蔵数」が0で貸出実績が存在する場合があります。

令和4年3月31日現在

分類別		大和館						
		貸出点数	所蔵数	回転率	購入	寄贈等	受入数	
一般書	0 総記	1,958	1,763	1.11	78	5	83	
	10 哲学宗教	2,429	1,741	1.40	51	9	60	
	20 歴史	1,224	3,249	0.38	51	5	56	
	29 地理	2,494	1,329	1.88	95	1	96	
	30 社会科学	5,502	7,666	0.72	208	15	223	
	40 自然科学	1,336	1,868	0.72	31	1	32	
	49 医学	3,605	2,600	1.39	66	6	72	
	50 技術	1,858	2,541	0.73	53	5	58	
	59 暮らし	10,690	3,502	3.05	130	4	134	
	60 産業	2,511	2,044	1.23	57	3	60	
	70 芸術	3,997	4,227	0.95	100	6	106	
	80 語学	898	1,134	0.79	38	1	39	
	90 文学	5,805	10,336	0.56	109	7	116	
	BR 点字資料	0	0	-	0	0	0	
	FI 小説	24,728	10,704	2.31	460	22	482	
	LP 大活字	591	139	4.25	3	0	3	
	MA 地図資料	22	17	1.29	0	0	0	
	MS 楽譜	12	5	2.40	0	0	0	
	その他	143	342	0.42	5	0	5	
		<b>資料合計</b>	<b>69,803</b>	<b>55,207</b>	<b>1.26</b>	<b>1,535</b>	<b>90</b>	<b>1,625</b>
児童書	0 総記	540	382	1.41	45	0	45	
	10 哲学宗教	911	322	2.83	19	0	19	
	20 歴史	3,471	904	3.84	37	2	39	
	29 地理	272	327	0.83	5	0	5	
	30 社会科学	1,441	1,542	0.93	62	7	69	
	40 自然科学	5,533	1,921	2.88	75	3	78	
	49 医学	810	377	2.15	12	2	14	
	50 技術	1,825	639	2.86	24	4	28	
	59 暮らし	1,045	282	3.71	12	0	12	
	60 産業	758	594	1.28	16	2	18	
	70 芸術	3,367	1,105	3.05	34	6	40	
	80 語学	804	425	1.89	17	1	18	
	90 文学	11,879	8,290	1.43	203	16	219	
	BR 点字資料	5	2	2.50	0	0	0	
	LP 大活字	0	0	-	0	0	0	
	PB 絵本	31,920	8,539	3.74	262	19	281	
	PC 紙芝居	1,915	923	2.07	16	0	16	
	その他	1	0	-	0	0	0	
		<b>資料合計</b>	<b>66,497</b>	<b>26,574</b>	<b>2.50</b>	<b>839</b>	<b>62</b>	<b>901</b>
	視聴覚	CD CD	5,056	1,445	3.50	47	0	47
CT カセット		0	0	-	0	0	0	
DV DVD		5,374	773	6.95	27	1	28	
VT ビデオ		71	312	0.23	0	0	0	
その他		0	0	-	0	0	0	
	<b>資料合計</b>	<b>10,501</b>	<b>2,530</b>	<b>4.15</b>	<b>74</b>	<b>1</b>	<b>75</b>	
雑誌	<b>資料合計</b>	<b>8,840</b>	<b>3,459</b>	<b>2.56</b>	<b>865</b>	<b>72</b>	<b>937</b>	
地域書籍	<b>資料合計</b>	<b>448</b>	<b>3,496</b>	<b>0.13</b>	<b>0</b>	<b>75</b>	<b>75</b>	
外国語	CH 中国語	1	7	0.14	0	0	0	
	EN 英語	128	359	0.36	0	0	0	
	KR 韓国語	0	3	0.00	0	0	0	
	その他	1	50	0.02	0	0	0	
		<b>資料合計</b>	<b>130</b>	<b>419</b>	<b>0.31</b>	<b>0</b>	<b>0</b>	<b>0</b>
その他	CO マンガ	5,920	1,394	4.25	6	13	19	
	RP 絵画	0	0	-	0	0	0	
	その他	145	26	5.58	0	0	0	
		<b>資料合計</b>	<b>6,065</b>	<b>1,420</b>	<b>4.27</b>	<b>6</b>	<b>13</b>	<b>19</b>
<b>総 合 計</b>	<b>162,284</b>	<b>93,105</b>	<b>1.74</b>	<b>3,319</b>	<b>313</b>	<b>3,632</b>		



## (7) 分類別統計 (諸富館)

※統計用分類の見直しや除籍等のため、「所蔵数」が0で貸出実績が存在する場合があります。

令和4年3月31日現在

分類別		諸富館						
		貸出点数	所蔵数	回転率	購入	寄贈等	受入数	
一般書	0 総記	351	436	0.81	13	0	13	
	10 哲学宗教	1,140	665	1.71	14	2	16	
	20 歴史	611	1,118	0.55	15	5	20	
	29 地理	791	447	1.77	38	4	42	
	30 社会科学	1,251	1,152	1.09	50	7	57	
	40 自然科学	322	274	1.18	11	1	12	
	49 医学	1,213	518	2.34	28	2	30	
	50 技術	406	335	1.21	17	5	22	
	59 暮らし	2,938	1,481	1.98	50	1	51	
	60 産業	809	528	1.53	26	0	26	
	70 芸術	1,101	945	1.17	68	0	68	
	80 語学	176	226	0.78	13	0	13	
	90 文学	1,321	1,172	1.13	62	0	62	
	BR 点字資料	0	2	0.00	0	0	0	
	FI 小説	10,354	3,779	2.74	98	4	102	
	LP 大活字	49	46	1.07	0	0	0	
	MA 地図資料	14	15	0.93	1	0	1	
	MS 楽譜	6	0	-	0	0	0	
	その他	40	81	0.49	0	0	0	
		<b>資料合計</b>	<b>22,893</b>	<b>13,220</b>	<b>1.73</b>	<b>504</b>	<b>31</b>	<b>535</b>
児童書	0 総記	253	191	1.32	33	0	33	
	10 哲学宗教	315	131	2.40	8	0	8	
	20 歴史	761	338	2.25	9	0	9	
	29 地理	119	99	1.20	2	0	2	
	30 社会科学	805	531	1.52	29	3	32	
	40 自然科学	2,216	755	2.94	29	0	29	
	49 医学	330	124	2.66	5	3	8	
	50 技術	745	269	2.77	10	3	13	
	59 暮らし	212	127	1.67	1	1	2	
	60 産業	263	165	1.59	3	1	4	
	70 芸術	1,478	445	3.32	28	0	28	
	80 語学	274	180	1.52	4	0	4	
	90 文学	4,448	3,807	1.17	105	2	107	
	BR 点字資料	6	3	2.00	0	0	0	
	LP 大活字	0	0	-	0	0	0	
	PB 絵本	17,272	5,307	3.25	204	6	210	
	PC 紙芝居	375	373	1.01	7	0	7	
	その他	0	0	-	0	0	0	
		<b>資料合計</b>	<b>29,872</b>	<b>12,845</b>	<b>2.33</b>	<b>477</b>	<b>19</b>	<b>496</b>
	視聴覚	CD CD	1,411	275	5.13	17	0	17
CT カセット		0	2	0.00	0	0	0	
DV DVD		1,567	208	7.53	7	1	8	
VT ビデオ		1	1	1.00	0	0	0	
その他		0	0	-	0	0	0	
		<b>資料合計</b>	<b>2,979</b>	<b>486</b>	<b>6.13</b>	<b>24</b>	<b>1</b>	<b>25</b>
雑誌	<b>資料合計</b>	<b>3,091</b>	<b>1,459</b>	<b>2.12</b>	<b>407</b>	<b>44</b>	<b>451</b>	
地域書籍	<b>資料合計</b>	<b>94</b>	<b>1,079</b>	<b>0.09</b>	<b>0</b>	<b>46</b>	<b>46</b>	
外国語	CH 中国語	0	0	-	0	0	0	
	EN 英語	0	5	0.00	0	0	0	
	KR 韓国語	0	0	-	0	0	0	
	その他	0	0	-	0	0	0	
		<b>資料合計</b>	<b>0</b>	<b>5</b>	<b>0.00</b>	<b>0</b>	<b>0</b>	<b>0</b>
その他	CO マンガ	381	239	1.59	0	3	3	
	RP 絵画	0	0	-	0	0	0	
	その他	115	23	5.00	0	0	0	
		<b>資料合計</b>	<b>496</b>	<b>262</b>	<b>1.89</b>	<b>0</b>	<b>3</b>	<b>3</b>
<b>総 合 計</b>		<b>59,425</b>	<b>29,356</b>	<b>2.02</b>	<b>1,412</b>	<b>144</b>	<b>1,556</b>	

## (8)分類別統計(東与賀館)

※統計用分類の見直しや除籍等のため、「所蔵数」が0で貸出実績が存在する場合があります。

令和4年3月31日現在

分 類 別		東与賀館					
		貸出点数	所蔵数	回転率	購入	寄贈等	受入数
一般書	0 総記	373	809	0.46	26	1	27
	10 哲学宗教	1,207	815	1.48	36	3	39
	20 歴史	556	1,518	0.37	40	6	46
	29 地理	862	827	1.04	60	1	61
	30 社会科学	1,532	2,430	0.63	126	5	131
	40 自然科学	511	857	0.60	43	1	44
	49 医学	1,163	990	1.17	58	2	60
	50 技術	618	893	0.69	48	4	52
	59 暮らし	2,491	1,875	1.33	115	2	117
	60 産業	894	1,128	0.79	55	0	55
	70 芸術	1,428	2,327	0.61	53	0	53
	80 語学	416	558	0.75	33	0	33
	90 文学	1,461	3,962	0.37	37	2	39
	BR 点字資料	0	0	-	0	0	0
	FI 小説	7,677	4,869	1.58	252	8	260
	LP 大活字	240	268	0.90	2	0	2
	MA 地図資料	1	8	0.13	0	0	0
	MS 楽譜	4	4	1.00	0	0	0
	その他	3	7	0.43	0	0	0
		<b>資料合計</b>	<b>21,437</b>	<b>24,145</b>	<b>0.89</b>	<b>984</b>	<b>35</b>
児童書	0 総記	168	189	0.89	21	1	22
	10 哲学宗教	382	191	2.00	12	0	12
	20 歴史	1,158	657	1.76	60	0	60
	29 地理	110	265	0.42	7	0	7
	30 社会科学	462	862	0.54	27	1	28
	40 自然科学	914	1,291	0.71	29	0	29
	49 医学	245	163	1.50	8	3	11
	50 技術	605	324	1.87	11	3	14
	59 暮らし	199	200	1.00	7	0	7
	60 産業	279	394	0.71	7	1	8
	70 芸術	1,136	795	1.43	14	0	14
	80 語学	228	236	0.97	12	0	12
	90 文学	4,244	5,801	0.73	150	2	152
	BR 点字資料	11	6	1.83	0	0	0
	LP 大活字	0	13	0.00	0	0	0
	PB 絵本	10,209	5,446	1.87	157	6	163
	PC 紙芝居	495	560	0.88	5	0	5
	その他	0	0	-	0	0	0
	<b>資料合計</b>	<b>20,845</b>	<b>17,393</b>	<b>1.20</b>	<b>527</b>	<b>17</b>	<b>544</b>
視聴覚	CD CD	1,818	1,366	1.33	30	0	30
	CT カセット	0	2	0.00	0	0	0
	DV DVD	1,074	352	3.05	12	1	13
	VT ビデオ	19	488	0.04	0	0	0
	その他	0	7	0.00	0	0	0
	<b>資料合計</b>	<b>2,911</b>	<b>2,215</b>	<b>1.31</b>	<b>42</b>	<b>1</b>	<b>43</b>
雑誌	<b>資料合計</b>	<b>3,339</b>	<b>3,380</b>	<b>0.99</b>	<b>784</b>	<b>99</b>	<b>883</b>
地域書籍	<b>資料合計</b>	<b>183</b>	<b>946</b>	<b>0.19</b>	<b>0</b>	<b>24</b>	<b>24</b>
外国語	CH 中国語	0	0	-	0	0	0
	EN 英語	19	38	0.50	0	0	0
	KR 韓国語	0	0	-	0	0	0
	その他	0	0	-	0	0	0
	<b>資料合計</b>	<b>19</b>	<b>38</b>	<b>0.50</b>	<b>0</b>	<b>0</b>	<b>0</b>
その他	CO マンガ	997	280	3.56	0	0	0
	RP 絵画	0	0	-	0	0	0
	その他	48	17	2.82	0	0	0
	<b>資料合計</b>	<b>1,045</b>	<b>297</b>	<b>3.52</b>	<b>0</b>	<b>0</b>	<b>0</b>
<b>総 合 計</b>		<b>49,779</b>	<b>48,414</b>	<b>1.03</b>	<b>2,337</b>	<b>176</b>	<b>2,513</b>

## (9)分類別統計(富士館)

※統計用分類の見直しや除籍等のため、「所蔵数」が0で貸出実績が存在する場合があります。

令和4年3月31日現在

分類別		富士館						
		貸出点数	所蔵数	回転率	購入	寄贈等	受入数	
一般書	0 総記	277	595	0.47	25	1	26	
	10 哲学宗教	512	731	0.70	23	4	27	
	20 歴史	201	1,101	0.18	17	5	22	
	29 地理	353	763	0.46	29	0	29	
	30 社会科学	592	1,856	0.32	62	9	71	
	40 自然科学	298	452	0.66	20	1	21	
	49 医学	487	961	0.51	55	2	57	
	50 技術	238	572	0.42	22	6	28	
	59 暮らし	1,904	2,518	0.76	90	2	92	
	60 産業	556	954	0.58	29	1	30	
	70 芸術	813	1,968	0.41	48	2	50	
	80 語学	139	484	0.29	12	0	12	
	90 文学	476	1,722	0.28	30	0	30	
	BR 点字資料	0	0	-	0	0	0	
	FI 小説	1,425	3,853	0.37	98	7	105	
	LP 大活字	80	123	0.65	11	0	11	
	MA 地図資料	3	21	0.14	0	0	0	
	MS 楽譜	4	0	-	0	0	0	
	その他	0	0	-	0	0	0	
		<b>資料合計</b>	<b>8,358</b>	<b>18,674</b>	<b>0.45</b>	<b>571</b>	<b>40</b>	<b>611</b>
児童書	0 総記	140	207	0.68	23	0	23	
	10 哲学宗教	177	153	1.16	5	0	5	
	20 歴史	256	409	0.63	10	0	10	
	29 地理	31	123	0.25	3	0	3	
	30 社会科学	175	499	0.35	17	3	20	
	40 自然科学	555	632	0.88	14	0	14	
	49 医学	72	167	0.43	5	3	8	
	50 技術	310	243	1.28	9	5	14	
	59 暮らし	161	154	1.05	9	1	10	
	60 産業	92	264	0.35	10	1	11	
	70 芸術	514	507	1.01	14	0	14	
	80 語学	87	230	0.38	9	0	9	
	90 文学	1,993	3,496	0.57	74	1	75	
	BR 点字資料	1	1	1.00	0	0	0	
	LP 大活字	0	0	-	0	0	0	
	PB 絵本	5,218	4,520	1.15	94	4	98	
	PC 紙芝居	339	240	1.41	9	0	9	
	その他	0	0	-	0	0	0	
		<b>資料合計</b>	<b>10,121</b>	<b>11,845</b>	<b>0.85</b>	<b>305</b>	<b>18</b>	<b>323</b>
	視聴覚	CD CD	872	781	1.12	29	1	30
CT カセット		0	0	-	0	0	0	
DV DVD		1,490	1,145	1.30	16	0	16	
VT ビデオ		0	0	-	0	0	0	
その他		0	726	0.00	0	0	0	
		<b>資料合計</b>	<b>2,362</b>	<b>2,652</b>	<b>0.89</b>	<b>45</b>	<b>1</b>	<b>46</b>
雑誌	<b>資料合計</b>	<b>964</b>	<b>1,140</b>	<b>0.85</b>	<b>235</b>	<b>4</b>	<b>239</b>	
地域書籍	<b>資料合計</b>	<b>52</b>	<b>1,211</b>	<b>0.04</b>	<b>0</b>	<b>40</b>	<b>40</b>	
外国語	CH 中国語	0	0	-	0	0	0	
	EN 英語	6	14	0.43	0	0	0	
	KR 韓国語	0	0	-	0	0	0	
	その他	0	0	-	0	0	0	
		<b>資料合計</b>	<b>6</b>	<b>14</b>	<b>0.43</b>	<b>0</b>	<b>0</b>	<b>0</b>
その他	CO マンガ	647	308	2.10	2	0	2	
	RP 絵画	0	0	-	0	0	0	
	その他	4	22	0.18	0	0	0	
		<b>資料合計</b>	<b>651</b>	<b>330</b>	<b>1.97</b>	<b>2</b>	<b>0</b>	<b>2</b>
<b>総 合 計</b>		<b>22,514</b>	<b>35,866</b>	<b>0.63</b>	<b>1,158</b>	<b>103</b>	<b>1,261</b>	

## (10)分類別統計(三瀬館)

※統計用分類の見直しや除籍等のため、「所蔵数」が0で貸出実績が存在する場合がある。

令和4年3月31日現在

分 類 別		三瀬館						
		貸出点数	所蔵数	回転率	購入	寄贈等	受入数	
一般書	0 総記	121	164	0.74	7	3	10	
	10 哲学宗教	119	246	0.48	12	2	14	
	20 歴史	28	162	0.17	3	5	8	
	29 地理	121	245	0.49	29	0	29	
	30 社会科学	199	661	0.30	41	5	46	
	40 自然科学	60	220	0.27	11	0	11	
	49 医学	248	412	0.60	20	0	20	
	50 技術	65	277	0.23	11	4	15	
	59 暮らし	981	1,896	0.52	57	1	58	
	60 産業	173	486	0.36	11	0	11	
	70 芸術	280	560	0.50	29	0	29	
	80 語学	19	96	0.20	5	0	5	
	90 文学	157	521	0.30	20	0	20	
	BR 点字資料	0	0	-	0	0	0	
	FI 小説	429	1,552	0.28	69	8	77	
	LP 大活字	0	5	0.00	0	0	0	
	MA 地図資料	0	3	0.00	0	0	0	
	MS 楽譜	1	0	-	0	0	0	
	その他	0	0	-	0	0	0	
		<b>資料合計</b>	<b>3,001</b>	<b>7,506</b>	<b>0.40</b>	<b>325</b>	<b>28</b>	<b>353</b>
児童書	0 総記	22	68	0.32	2	0	2	
	10 哲学宗教	79	64	1.23	5	0	5	
	20 歴史	115	131	0.88	7	0	7	
	29 地理	28	37	0.76	3	0	3	
	30 社会科学	102	193	0.53	26	1	27	
	40 自然科学	387	375	1.03	14	0	14	
	49 医学	40	46	0.87	7	2	9	
	50 技術	130	144	0.90	4	4	8	
	59 暮らし	39	68	0.57	2	1	3	
	60 産業	27	118	0.23	5	1	6	
	70 芸術	155	213	0.73	11	0	11	
	80 語学	28	69	0.41	6	0	6	
	90 文学	695	1,454	0.48	77	1	78	
	BR 点字資料	0	0	-	0	0	0	
	LP 大活字	0	0	-	0	0	0	
	PB 絵本	1,300	2,882	0.45	132	0	132	
	PC 紙芝居	73	172	0.42	1	1	2	
	その他	0	0	-	0	0	0	
		<b>資料合計</b>	<b>3,220</b>	<b>6,034</b>	<b>0.53</b>	<b>302</b>	<b>11</b>	<b>313</b>
	視聴覚	CD CD	139	385	0.36	15	1	16
CT カセット		0	1	0.00	0	0	0	
DV DVD		256	272	0.94	12	2	14	
VT ビデオ		0	2	0.00	0	0	0	
その他		0	0	-	0	0	0	
		<b>資料合計</b>	<b>395</b>	<b>660</b>	<b>0.60</b>	<b>27</b>	<b>3</b>	<b>30</b>
雑誌	<b>資料合計</b>	<b>444</b>	<b>609</b>	<b>0.73</b>	<b>227</b>	<b>0</b>	<b>227</b>	
地域書籍	<b>資料合計</b>	<b>57</b>	<b>323</b>	<b>0.18</b>	<b>0</b>	<b>43</b>	<b>43</b>	
外国語	CH 中国語	0	0	-	0	0	0	
	EN 英語	1	4	0.25	0	0	0	
	KR 韓国語	0	0	-	0	0	0	
	その他	0	0	-	0	0	0	
		<b>資料合計</b>	<b>1</b>	<b>4</b>	<b>0.25</b>	<b>0</b>	<b>0</b>	<b>0</b>
その他	CO マンガ	37	6	6.17	0	0	0	
	RP 絵画	0	0	-	0	0	0	
	その他	9	3	3.00	0	0	0	
		<b>資料合計</b>	<b>46</b>	<b>9</b>	<b>5.11</b>	<b>0</b>	<b>0</b>	<b>0</b>
<b>総 合 計</b>		<b>7,164</b>	<b>15,145</b>	<b>0.47</b>	<b>881</b>	<b>85</b>	<b>966</b>	

## (11)分類別統計(川副館)

※統計用分類の見直しや除籍等のため、「所蔵数」が0で貸出実績が存在する場合があります。

令和4年3月31日現在

分類別		川副館					
		貸出点数	所蔵数	回転率	購入	寄贈等	受入数
一般書	0 総記	164	121	1.36	10	1	11
	10 哲学宗教	276	139	1.99	9	0	9
	20 歴史	234	279	0.84	12	3	15
	29 地理	294	285	1.03	11	2	13
	30 社会科学	550	462	1.19	25	1	26
	40 自然科学	295	205	1.44	13	0	13
	49 医学	432	311	1.39	24	0	24
	50 技術	139	191	0.73	3	0	3
	59 暮らし	1,530	1,495	1.02	93	0	93
	60 産業	555	357	1.55	14	0	14
	70 芸術	804	656	1.23	22	0	22
	80 語学	91	136	0.67	5	0	5
	90 文学	418	326	1.28	6	0	6
	BR 点字資料	0	0	-	0	0	0
	FI 小説	4,940	1,705	2.90	64	4	68
	LP 大活字	35	18	1.94	0	0	0
	MA 地図資料	2	11	0.18	2	0	2
	MS 楽譜	4	0	-	0	0	0
	その他	1	0	-	0	0	0
		<b>資料合計</b>	<b>10,764</b>	<b>6,697</b>	<b>1.61</b>	<b>313</b>	<b>11</b>
児童書	0 総記	81	103	0.79	25	0	25
	10 哲学宗教	214	105	2.04	4	0	4
	20 歴史	601	238	2.53	9	0	9
	29 地理	45	64	0.70	2	0	2
	30 社会科学	194	157	1.24	8	1	9
	40 自然科学	774	368	2.10	29	1	30
	49 医学	84	66	1.27	3	2	5
	50 技術	227	144	1.58	5	3	8
	59 暮らし	111	103	1.08	7	0	7
	60 産業	109	118	0.92	1	1	2
	70 芸術	501	279	1.80	5	0	5
	80 語学	103	103	1.00	3	0	3
	90 文学	1,948	1,621	1.20	61	1	62
	BR 点字資料	0	0	-	0	0	0
	LP 大活字	0	0	-	0	0	0
	PB 絵本	5,619	2,252	2.50	117	0	117
	PC 紙芝居	45	108	0.42	1	0	1
	その他	0	0	-	0	0	0
	<b>資料合計</b>	<b>10,656</b>	<b>5,829</b>	<b>1.83</b>	<b>280</b>	<b>9</b>	<b>289</b>
視聴覚	CD CD	478	291	1.64	23	0	23
	CT カセット	0	0	-	0	0	0
	DV DVD	718	184	3.90	11	0	11
	VT ビデオ	1	0	-	0	0	0
	その他	0	0	-	0	0	0
	<b>資料合計</b>	<b>1,197</b>	<b>475</b>	<b>2.52</b>	<b>34</b>	<b>0</b>	<b>34</b>
雑誌	<b>資料合計</b>	<b>1,019</b>	<b>293</b>	<b>3.48</b>	<b>146</b>	<b>11</b>	<b>157</b>
地域書籍	<b>資料合計</b>	<b>24</b>	<b>11</b>	<b>2.18</b>	<b>0</b>	<b>1</b>	<b>1</b>
外国語	CH 中国語	0	0	-	0	0	0
	EN 英語	1	0	-	0	0	0
	KR 韓国語	0	0	-	0	0	0
	その他	0	0	-	0	0	0
		<b>資料合計</b>	<b>1</b>	<b>0</b>	<b>-</b>	<b>0</b>	<b>0</b>
その他	CO マンガ	16	0	-	0	0	0
	RP 絵画	0	0	-	0	0	0
	その他	31	3	-	0	0	0
		<b>資料合計</b>	<b>47</b>	<b>3</b>	<b>15.67</b>	<b>0</b>	<b>0</b>
<b>総 合 計</b>	<b>23,708</b>	<b>13,308</b>	<b>1.78</b>	<b>773</b>	<b>32</b>	<b>805</b>	

## (12)分類別統計(久保田館)

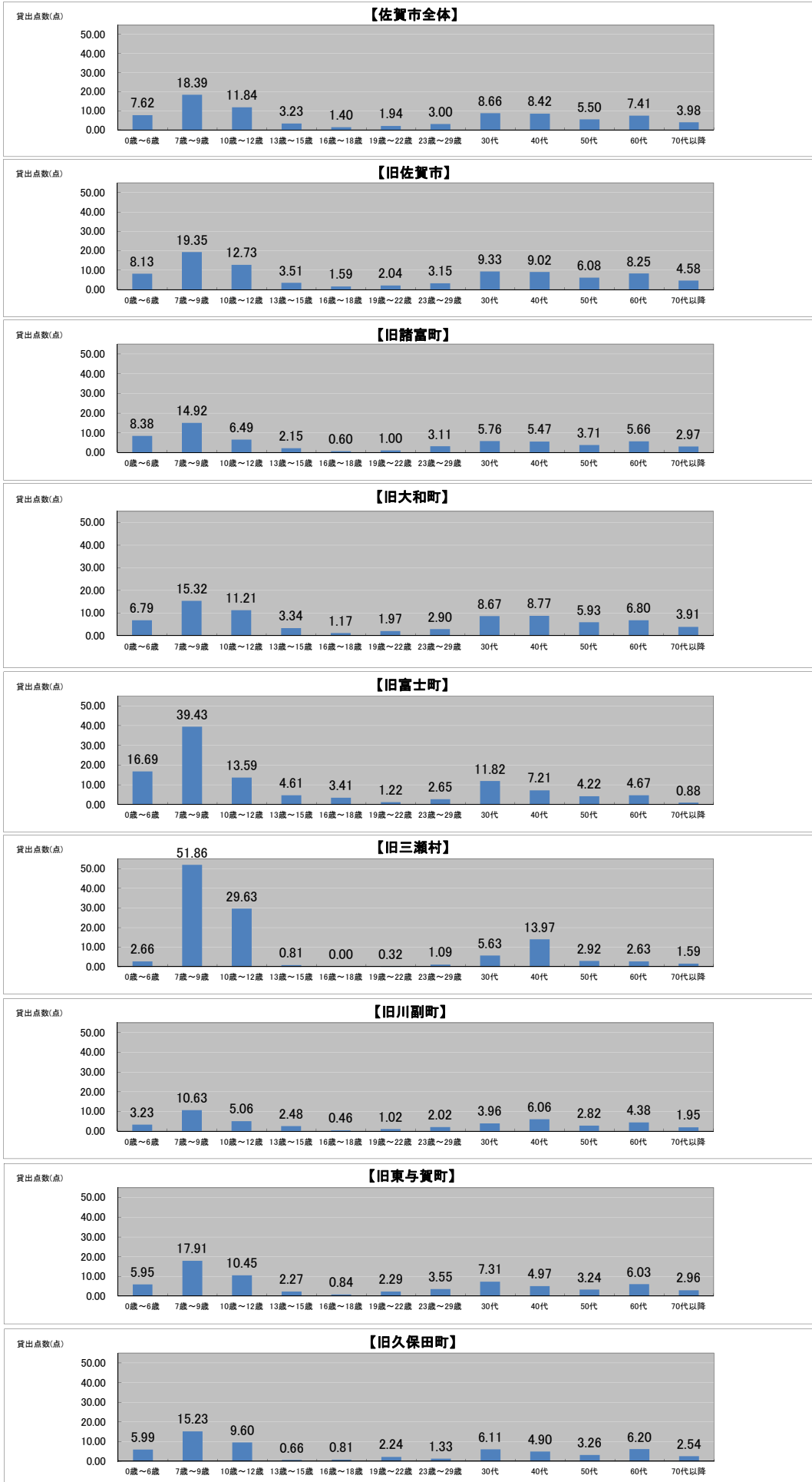
※統計用分類の見直しや除籍等のため、「所蔵数」が0で貸出実績が存在する場合があります。

令和4年3月31日現在

分類別		久保田館						
		貸出点数	所蔵数	回転率	購入	寄贈等	受入数	
一般書	0 総記	280	174	1.61	41	0	41	
	10 哲学宗教	298	216	1.38	42	0	42	
	20 歴史	202	264	0.77	42	0	42	
	29 地理	272	228	1.19	41	0	41	
	30 社会科学	517	605	0.85	112	0	112	
	40 自然科学	273	228	1.20	50	0	50	
	49 医学	436	377	1.16	74	0	74	
	50 技術	237	217	1.09	35	0	35	
	59 暮らし	2,011	1,241	1.62	245	0	245	
	60 産業	437	289	1.51	50	0	50	
	70 芸術	698	638	1.09	111	0	111	
	80 語学	89	136	0.65	24	0	24	
	90 文学	542	423	1.28	70	0	70	
	BR 点字資料	0	0	-	0	0	0	
	FI 小説	2,593	1,524	1.70	236	0	236	
	LP 大活字	0	0	-	0	0	0	
	MA 地図資料	0	0	-	0	0	0	
	MS 楽譜	1	0	-	0	0	0	
		その他	0	0	-	0	0	0
		<b>資料合計</b>	<b>8,886</b>	<b>6,560</b>	<b>1.35</b>	<b>1,173</b>	<b>0</b>	<b>1,173</b>
児童書	0 総記	118	85	1.39	37	0	37	
	10 哲学宗教	120	61	1.97	11	0	11	
	20 歴史	706	212	3.33	31	0	31	
	29 地理	50	33	1.52	8	0	8	
	30 社会科学	164	230	0.71	64	0	64	
	40 自然科学	1,015	359	2.83	99	0	99	
	49 医学	100	73	1.37	21	0	21	
	50 技術	178	109	1.63	30	1	31	
	59 暮らし	45	61	0.74	9	0	9	
	60 産業	148	125	1.18	35	0	35	
	70 芸術	530	226	2.35	45	0	45	
	80 語学	169	98	1.72	14	0	14	
	90 文学	2,754	1,358	2.03	228	0	228	
	BR 点字資料	0	0	-	0	0	0	
	LP 大活字	0	0	-	0	0	0	
	PB 絵本	7,362	2,323	3.17	500	1	501	
	PC 紙芝居	95	156	0.61	38	0	38	
		その他	0	0	-	0	0	0
		<b>資料合計</b>	<b>13,554</b>	<b>5,509</b>	<b>2.46</b>	<b>1,170</b>	<b>2</b>	<b>1,172</b>
	視聴覚	CD C D	389	107	3.64	25	0	25
CT カセット		0	0	-	0	0	0	
DV D V D		608	107	5.68	16	0	16	
VT ビデオ		0	0	-	0	0	0	
		その他	0	0	-	0	0	0
	<b>資料合計</b>	<b>997</b>	<b>214</b>	<b>4.66</b>	<b>41</b>	<b>0</b>	<b>41</b>	
雑誌	<b>資料合計</b>	<b>451</b>	<b>279</b>	<b>1.62</b>	<b>127</b>	<b>0</b>	<b>127</b>	
地域書籍	<b>資料合計</b>	<b>2</b>	<b>0</b>	<b>-</b>	<b>0</b>	<b>0</b>	<b>0</b>	
外国語	CH 中国語	0	0	-	0	0	0	
	EN 英語	2	0	-	0	0	0	
	KR 韓国語	0	0	-	0	0	0	
		その他	0	0	-	0	0	0
		<b>資料合計</b>	<b>2</b>	<b>0</b>	<b>-</b>	<b>0</b>	<b>0</b>	<b>0</b>
その他	CO マンガ	0	0	-	0	0	0	
	RP 絵画	0	0	-	0	0	0	
		その他	8	0	-	0	0	0
		<b>資料合計</b>	<b>8</b>	<b>0</b>	<b>-</b>	<b>0</b>	<b>0</b>	<b>0</b>
<b>総合計</b>		<b>23,900</b>	<b>12,562</b>	<b>1.90</b>	<b>2,511</b>	<b>2</b>	<b>2,513</b>	

(13)市民ひとりあたりの貸出点数(年齢及び地域別)

令和3年4月1日～令和4年3月31日



(14) 月別利用統計表(上半期) R3.4~R3.9

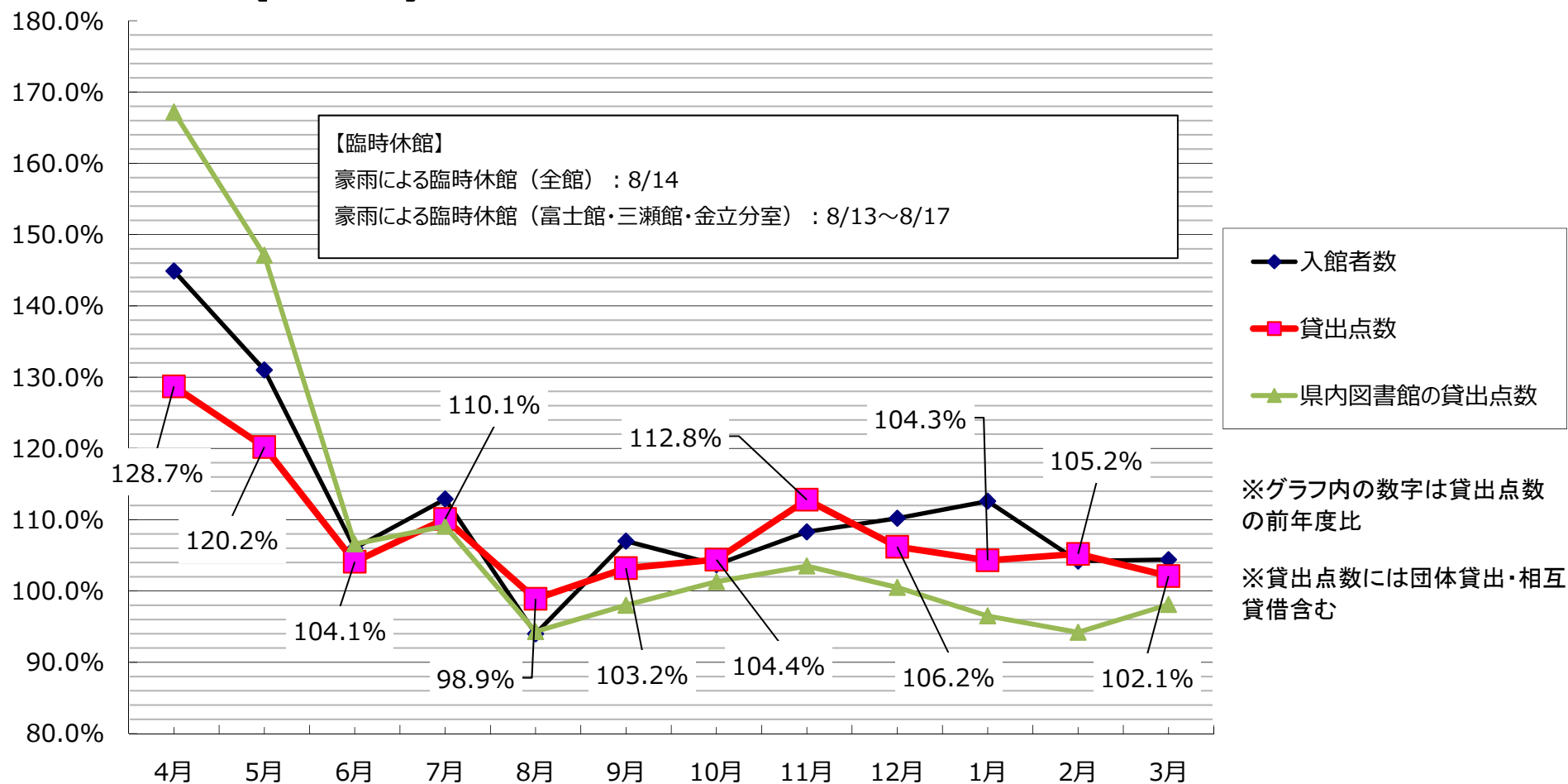
月	館名	入館者数		貸出者数		貸出点数		予約点数	利用登録受付件数	レファレンス件数	相互貸借		団体貸出計	開館日数
		人	人	人	人	点	平均貸出点数				点	件		
4月	本館	28,280	14,628	78,733	5.4	8,881	320	1,642	127	135	-	152	25	
	大和館	3,799	2,574	13,153	5.1	1,567	43	215	5	14	0	152	25	
	諸富館	2,707	993	4,893	4.9	898	15	42	0	10	0	106	25	
	東与賀館		836	4,092	4.9	318	11	9	2	8	0	50	25	
	富士館	640	320	1,741	5.4	97	5	38	0	0	0	0	20	
	三瀬館		122	542	4.4	68	2	5	0	0	0	0	20	
	川副館		355	1,770	5.0	368	7	72	2	2	1	20	20	
	久保田館		283	1,311	4.6	115	5	34	0	0	0	20	20	
	開成分室		397	2,098	5.3	215	3	153	0	0	0	20	20	
	金立分室		451	2,397	5.3	231	13	47	0	0	38	20	20	
	鍋島分室		618	3,186	5.2	518	7	91	0	0	0	20	20	
	高木瀬分室		675	3,393	5.0	632	9	84	0	0	0	20	20	
	本庄分室		532	3,188	6.0	456	4	43	0	0	0	20	20	
	巨勢分室		368	2,066	5.6	371	4	22	0	0	0	20	20	
	本館団体・自動車		150	2,153	14.4	25	3	64				1,510	-	
月計		35,426	23,302	124,716	5.4	14,760	451	2,561	134	169	1,857	-		
5月	本館	25,425	14,147	78,072	5.5	8,417	285	1,560	117	102	-	22	22	
	大和館	3,384	2,499	12,861	5.1	1,468	27	214	4	6	77	22	22	
	諸富館	2,494	951	4,857	5.1	789	16	38	2	1	2	22	22	
	東与賀館		848	4,120	4.9	302	11	19	3	1	51	22	22	
	富士館	600	307	1,760	5.7	81	7	38	1	0	60	22	22	
	三瀬館		104	539	5.2	47	2	16	0	0	0	16	16	
	川副館		324	1,700	5.2	479	2	51	0	0	14	16	16	
	久保田館		269	1,270	4.7	91	4	60	0	0	19	16	16	
	開成分室		332	1,861	5.6	225	1	116	0	0	0	16	16	
	金立分室		462	2,477	5.4	200	7	45	0	0	8	16	16	
	鍋島分室		577	3,140	5.4	489	6	91	0	0	14	16	16	
	高木瀬分室		675	3,553	5.3	622	4	19	0	0	15	16	16	
	本庄分室		523	3,136	6.0	391	4	28	0	0	0	16	16	
	巨勢分室		380	2,172	5.7	396	1	29	0	0	0	16	16	
	本館団体・自動車		178	4,057	22.8	10	5	69				3,541	-	
月計		31,903	22,576	125,575	5.6	14,057	382	2,393	127	110	3,801	-		
6月	本館	27,473	14,878	82,199	5.5	9,144	338	1,873	133	171	-	22	22	
	大和館	3,799	2,575	13,278	5.2	1,365	58	127	7	16	8	22	22	
	諸富館	2,480	921	4,414	4.8	870	17	35	4	18	5	22	22	
	東与賀館		756	3,604	4.8	420	8	13	7	7	117	22	22	
	富士館	580	319	1,630	5.1	59	4	29	1	0	53	22	22	
	三瀬館		91	458	5.0	46	1	12	0	0	0	18	18	
	川副館		384	1,699	4.4	441	4	41	0	10	17	18	18	
	久保田館		308	1,590	5.2	106	2	48	0	0	53	18	18	
	開成分室		366	2,144	5.9	180	3	110	0	0	0	18	18	
	金立分室		506	2,586	5.1	261	4	55	0	0	2	18	18	
	鍋島分室		582	3,090	5.3	537	8	67	0	0	0	18	18	
	高木瀬分室		653	3,487	5.3	686	6	25	0	0	12	18	18	
	本庄分室		495	2,891	5.8	373	8	27	0	0	3	18	18	
	巨勢分室		388	2,179	5.6	364	4	12	0	0	0	18	18	
	本館団体・自動車		152	1,116	7.3	24	5	42				498	-	
月計		34,332	23,374	126,365	5.4	14,876	470	2,516	152	222	768	-		
7月	本館	32,829	16,721	92,154	5.5	9,381	514	1,925	118	155	-	26	26	
	大和館	3,887	2,895	14,966	5.2	1,531	50	295	8	8	42	26	26	
	諸富館	3,260	1,108	5,851	5.3	843	37	65	1	14	0	26	26	
	東与賀館		962	4,885	5.1	396	35	54	1	4	0	26	26	
	富士館	808	420	2,151	5.1	122	15	39	0	0	51	26	26	
	三瀬館		160	771	4.8	61	0	35	0	2	0	20	20	
	川副館		434	2,253	5.2	462	10	87	0	0	0	20	20	
	久保田館		401	2,108	5.3	151	11	65	0	1	37	20	20	
	開成分室		543	2,954	5.4	299	6	103	0	0	16	20	20	
	金立分室		630	3,267	5.2	289	10	50	0	0	0	20	20	
	鍋島分室		912	4,925	5.4	635	8	119	0	0	0	20	20	
	高木瀬分室		895	4,515	5.0	774	14	15	0	0	0	20	20	
	本庄分室		737	4,289	5.8	530	10	15	0	0	0	20	20	
	巨勢分室		521	2,899	5.6	447	9	48	0	0	0	20	20	
	本館団体・自動車		137	1,106	8.1	32	3	25				297	-	
月計		40,784	27,476	149,094	5.4	15,953	732	2,940	128	184	443	-		
8月	本館	31,606	16,058	89,891	5.6	8,987	500	1,834	92	133	-	24	24	
	大和館	4,036	2,863	15,177	5.3	1,569	57	364	4	10	49	24	24	
	諸富館	3,683	1,332	7,425	5.6	777	25	52	0	14	11	24	24	
	東与賀館		976	5,124	5.3	344	28	32	0	0	7	24	24	
	富士館	672	362	2,100	5.8	126	4	40	1	0	62	21	21	
	三瀬館		141	667	4.7	35	1	24	0	0	0	17	17	
	川副館		480	2,733	5.7	435	3	43	0	3	0	19	19	
	久保田館		466	2,520	5.4	107	7	62	0	0	47	19	19	
	開成分室		737	3,381	4.6	225	4	85	0	0	0	19	19	
	金立分室		630	3,060	4.9	267	7	46	0	0	0	17	17	
	鍋島分室		1,049	5,574	5.3	829	1	85	0	0	0	19	19	
	高木瀬分室		1,266	5,810	4.6	832	10	34	0	0	16	19	19	
	本庄分室		1,095	5,946	5.4	629	9	29	0	0	0	19	19	
	巨勢分室		842	4,144	4.9	433	5	33	0	0	0	19	19	
	本館団体・自動車		91	779	8.6	16	0	34				347	-	
月計		39,997	28,388	154,331	5.4	15,611	661	2,797	97	160	539	-		
9月	本館	30,463	15,457	83,168	5.4	9,564	337	1,649	138	180	-	25	25	
	大和館	3,726	2,716	13,339	4.9	1,544	29	364	5	8	79	25	25	
	諸富館	2,756	920	4,641	5.0	667	14	22	1	7	46	25	25	
	東与賀館		799	3,955	4.9	336	7	10	2	3	128	25	25	
	富士館	664	328	1,858	5.7	104	3	40	0	0	55	25	25	
	三瀬館		113	478	4.2	48	0	15	0	0	0	20	20	
	川副館		399	1,943	4.9	404	3	31	2	13	20	20	20	
	久保田館		341	1,647	4.8	123	3	44	2	20	20	20	20	
	開成分室		451	2,386	5.3	241	0	88	0	0	0	20	20	
	金立分室		566	2,627	4.6	325	7	38	0	0	41	20	20	
	鍋島分室		737	3,957	5.4	656	7	91	0	0	0	20	20	
	高木瀬分室		852	4,165	4.9	758	11	53	0	0	0	20	20	
	本庄分室		741	4,155	5.6	533	5	26	0	0	0	20	20	
	巨勢分室		495	2,367	4.8	412	7	48	0	0	0	20	20	
	本館団体・自動車		179	4,868	27.2	39	3	36				4,370	-	
月計		37,609	25,094	135,554	5.4	15,754	436	2,555	146	202	4,752	-		
上半期計	本館	176,076	91,889	504,217	33	54,374	2,294	10,483	725	876	-	144	144	
	大和館	22,631	16,122	82,774	31	9,044	264	1,579	33	62	407	144	144	
	諸富館	17,380	6,225	32,081	31	4,844	124	254	8	64	64	144	144	
	東与賀館		5,177	25,780	30	2,116	100	137	15	23	409	144	144	
	富士館	3,964	2,056	11,240	33	589	38	224	3	0	331	141	141	
	三瀬館		731	3,455	28	305	6	107	2	0	0	111	111	
	川副館		2,376	12,098	30	2,589	29	325	17	45	45	1		



(15) 月別利用統計表 (下半期) R3.10~R4.3

月	館名	入館者数		貸出者数		貸出点数		予約点数	利用登録受付件数	レファレンス件数	相互貸借		団体貸出計	開館日数
		人	人	人	人	点	点				貸出(点)	借受(点)		
10月	本館	32,244	16,375	86,943	5.3	9,164	383	1,811	97	180	-	26	26	
	大和館	3,950	2,848	14,518	5.1	1,548	35	274	6	19	481	26	26	
	諸富館	2,958	1,006	4,958	4.9	719	21	28	1	6	17	26	26	
	東与賀館		873	4,209	4.8	397	13	11	0	2	43	26	26	
	富士館	688	358	1,998	5.6	145	5	49	1	1	45	26	26	
	三瀬館		143	680	4.8	41	8	19		0	60	21	21	
	川副館		417	2,073	5.0	434	5	59		3	32	21	21	
	久保田館		417	2,207	5.3	148	13	65		1	78	21	21	
	開成分室		433	2,444	5.6	211	7	86			0	21	21	
	金立分室		563	3,109	5.5	283	5	66			24	21	21	
	鍋島分室		764	4,204	5.5	679	7	83			1	21	21	
	高木瀬分室		747	4,018	5.4	767	6	80			10	21	21	
	本庄分室		629	3,709	5.9	450	3	23			0	21	21	
	巨勢分室		435	2,405	5.5	439	4	31			0	21	21	
	本館団体・自動車		133	1,266	9.5	25	2	52			769	-	-	
月計		39,840	26,141	138,741	5.3	15,450	517	2,737	105	212	1,560	-	-	
11月	本館	28,241	14,527	76,963	5.3	8,895	276	1,565	115	132	-	24	24	
	大和館	3,927	2,749	12,945	4.7	1,453	26	266	7	9	102	24	24	
	諸富館	2,463	863	4,114	4.8	731	11	42	3	10	29	24	24	
	東与賀館		727	3,416	4.7	393	11	22	2	4	5	24	24	
	富士館	754	312	1,799	5.8	120	5	35	0	1	48	24	24	
	三瀬館		142	562	4.0	76	2	13		0	0	18	18	
	川副館		365	1,792	4.9	404	4	56		0	9	18	18	
	久保田館		445	2,375	5.3	131	14	47		0	22	18	18	
	開成分室		331	1,905	5.8	260	0	79			0	18	18	
	金立分室		500	2,543	5.1	273	4	51			42	18	18	
	鍋島分室		637	3,381	5.3	622	4	89			1	18	18	
	高木瀬分室		617	3,235	5.2	621	4	82			5	18	18	
	本庄分室		531	3,014	5.7	431	6	20			2	18	18	
	巨勢分室		393	2,074	5.3	422	3	62			0	18	18	
	本館団体・自動車		113	936	8.3	16	2	46			531	-	-	
月計		35,385	23,252	121,054	5.2	14,848	372	2,475	127	156	796	-	-	
12月	本館	27,350	14,021	77,068	5.5	8,308	268	1,805	60	91	-	24	24	
	大和館	3,807	2,371	11,947	5.0	1,276	25	289	2	6	22	24	24	
	諸富館	2,481	828	4,225	5.1	659	8	64	0	2	0	24	24	
	東与賀館		783	4,147	5.3	385	8	16	0	1	167	24	24	
	富士館	642	361	2,016	5.6	108	4	35	1	0	47	24	24	
	三瀬館		147	815	5.5	55	3	30		0	200	20	20	
	川副館		375	2,049	5.5	471	3	62		3	0	20	20	
	久保田館		404	2,177	5.4	107	9	46		0	24	20	20	
	開成分室		441	2,454	5.6	296	6	106			24	20	20	
	金立分室		486	2,836	5.8	201	2	41			0	20	20	
	鍋島分室		713	3,807	5.3	566	12	102			0	20	20	
	高木瀬分室		722	3,884	5.4	781	4	17			8	20	20	
	本庄分室		626	3,859	6.2	383	11	44			0	20	20	
	巨勢分室		408	2,371	5.8	353	9	44			0	20	20	
	本館団体・自動車		118	840	7.1	10	0	30			323	-	-	
月計		34,280	22,804	124,495	5.5	13,959	372	2,731	63	103	815	-	-	
1月	本館	28,318	14,817	80,731	5.4	10,000	360	1,849	104	168	-	22	22	
	大和館	3,669	2,549	12,849	5.0	1,550	48	388	5	10	119	22	22	
	諸富館	2,657	961	5,132	5.3	721	20	56	0	8	40	22	22	
	東与賀館		882	4,451	5.0	390	16	7	1	3	25	22	22	
	富士館	584	343	1,899	5.5	63	8	36	1	0	49	22	22	
	三瀬館		142	586	4.1	87	0	31		0	0	18	18	
	川副館		393	2,035	5.2	465	6	88		0	15	18	18	
	久保田館		372	1,974	5.3	155	7	45		0	60	18	18	
	開成分室		399	2,339	5.9	252	1	69			0	18	18	
	金立分室		500	2,711	5.4	289	1	50			24	18	18	
	鍋島分室		639	3,700	5.8	602	7	106			42	18	18	
	高木瀬分室		660	3,345	5.1	718	3	37			0	18	18	
	本庄分室		564	3,370	6.0	383	8	37			0	18	18	
	巨勢分室		433	2,382	5.5	440	6	50			0	18	18	
	本館団体・自動車		118	1,001	8.5	22	2	39			598	-	-	
月計		35,228	23,772	128,505	5.4	16,137	493	2,888	111	189	972	-	-	
2月	本館	31,732	15,852	86,002	5.4	9,318	371	1,962	81	185	-	23	23	
	大和館	4,392	2,753	14,170	5.1	1,505	48	296	4	10	93	23	23	
	諸富館	2,398	906	4,655	5.1	640	10	59	3	11	0	23	23	
	東与賀館		828	3,880	4.7	321	2	20	1	2	31	23	23	
	富士館	634	354	1,833	5.2	100	8	42	0	1	8	23	23	
	三瀬館		120	543	4.5	53	1	14		0	0	17	17	
	川副館		355	1,694	4.8	444	3	49		3	19	17	17	
	久保田館		397	2,179	5.5	186	8	36		0	45	17	17	
	開成分室		356	2,020	5.7	283	3	31			0	17	17	
	金立分室		457	2,410	5.3	268	3	66			1	17	17	
	鍋島分室		655	3,651	5.6	572	7	68			6	17	17	
	高木瀬分室		637	3,355	5.3	724	6	69			0	17	17	
	本庄分室		521	3,240	6.2	407	2	57			0	17	17	
	巨勢分室		452	2,573	5.7	605	1	57			4	17	17	
	本館団体・自動車		110	746	6.8	24	2	26			368	-	-	
月計		39,156	24,753	132,951	5.4	15,450	475	2,852	89	212	575	-	-	
3月	本館	30,966	15,610	82,619	5.3	9,406	306	1,569	101	180	-	26	26	
	大和館	4,154	2,667	13,081	4.9	1,559	33	301	9	16	157	26	26	
	諸富館	2,619	882	4,260	4.8	628	7	51	1	12	0	26	26	
	東与賀館		827	3,896	4.7	345	10	25	3	1	2	26	26	
	富士館	661	343	1,729	5.0	95	3	43	2	2	0	26	26	
	三瀬館		123	523	4.3	92	0	14		1	0	22	22	
	川副館		392	1,967	5.0	529	1	51		0	0	22	22	
	久保田館		482	2,542	5.3	156	5	42		1	34	22	22	
	開成分室		408	2,261	5.5	310	2	44			0	22	22	
	金立分室		449	2,306	5.1	318	6	39			6	22	22	
	鍋島分室		734	4,195	5.7	570	7	87			23	22	22	
	高木瀬分室		767	3,897	5.1	796	4	51			1	22	22	
	本庄分室		657	3,813	5.8	371	5	32			16	22	22	
	巨勢分室		544	3,179	5.8	550	7	38			0	22	22	
	本館団体・自動車		91	542	6.0	21	25	23			4	-	-	
月計		38,400	24,976	130,810	5.2	15,746	421	2,410	116	213	243	-	-	
年計	本館	354,927	183,091	994,543	65	109,465	4,258	21,044	1,283	1,812	-	289	289	
	大和館	46,530	32,059	162,284	61	17,935	479	3,393	66	132	1,381	289	289	
	諸富館	32,956	11,671	59,425	61	8,942	201	554	16	113	150	289	289	
	東与賀館		10,097	49,779	59	4,347	160	238	22	36	682	289	289	
	富士館	7,927	4,127	22,514	66	1,220	71	464	8	5	528	286	286	
	三瀬館		1,548	7,164	36	709	20	228	0	3	260	227	227	
	川副館		4,673	23,708	61	5,336	51	690	0	26	120	229	229	
	久保田館		2,068	23,900	62	1,576	88	594	0	5	439	229	229	
	開成分室													

# (16)月別利用状況前年度比較



# (17) 自動車図書館ステーション別利用統計

対象日:令和3年4月1日～令和4年3月31日

ステーション名	貸出点数						巡回回数
	一般書	児童書	雑誌	視聴覚資料	その他	計	
久保泉公民館	175	271	3	2	17	468	12
富士北部コミュニティセンター	32	15	1	0	0	48	12
久保田特産物直売所	269	45	1	0	2	317	12
大詫間公民館	223	127	1	1	3	355	24
大串公民館	67	108	0	0	0	175	12
下小副川公民館	86	315	1	0	1	403	12
西川副公民館	308	282	2	1	30	623	24
松梅保育所前	122	262	0	6	0	390	24
中川副公民館	671	23	16	5	0	715	24
富士児童館	133	426	0	0	10	569	12
富士大和温泉病院	179	6	0	7	6	198	24
ひょうたん島公園	64	84	0	0	0	148	12
嘉瀬公民館	127	344	0	4	6	481	12
計	2,456	2,308	25	26	75	4,890	216

(確認用カウントも含む。)

(18) 九州各県庁所在地及び類似都市図書館との比較

(日本の図書館2021調査による)

	人口	面積	職員数		蔵書冊数		年間購入冊数		登録者数		個人貸出点数		個人貸出点数 数/職員数	予約件数 (千)	分館	分室 S P	BM	資料費予算 (千円)
	(千)	(km <sup>2</sup> )	職員	非常勤・臨時	(千)	/人口		/人口	(千)	/人口	(千)	/人口						
佐賀市	233	431.4	14	86	731	3.14	33,515	0.14	108.3	0.46	1,462	6.27	14,620	161.7	7	6	1	63,788
福岡市	1,554	343.4	31	114(63)	1,992	1.28	26,115	0.02	521.1	0.34	3,118	2.01	14,990	792.8	11	0	0	121,481
熊本市	734	390.3	22(1)	39(50)	1,601	2.18	46,089	0.06	-	-	2,348	3.20	20,964	393.2	4	17	3	81,363
長崎市	416	405.9	7(4)	2(58)	1,249	3.00	42,110	0.10	69.5	0.17	1,704	4.10	24,000	316.6	1	54	0	103,498
大分市	478	501.2	8	3(40)	800	1.67	27,271	0.06	247.1	0.52	1,188	2.49	23,294	188.8	1	46	0	53,842
宮崎市	403	643.7	2	16(29)	676	1.68	12,994	0.03	206.8	0.51	779	1.93	16,574	127.1	1	2	1	32,335
鹿児島市	603	547.6	14	2	970	1.61	35,450	0.06	381.5	0.63	1,776	2.95	111,000	169.3	0	12	2	63,066
那覇市	322	39.9	25	36(9)	650	2.02	13,447	0.04	191.5	0.59	772	2.40	11,029	151.1	6	0	0	29,637
松江市	202	573.0	7(2)	0(32)	417	2.06	9,655	0.05	62.8	0.31	376	1.86	9,171	38.3	2	0	1	17,393
呉市	222	353.7	7(1)	56(9)	770	3.47	21,864	0.10	85.7	0.39	795	3.58	10,890	205.2	6	0	1	41,781
八戸市	228	305.2	13	19(13)	521	2.29	14,256	0.06	58.5	0.26	711	3.12	15,800	24.9	2	6	1	29,008
つくば市	238	284.1	12	31	455	1.91	21,374	0.09	131.7	0.55	1,236	5.19	28,744	131.0	0	2	4	40,630
山形市	245	381.6	14	23	386	1.58	15,520	0.06	42.9	0.18	697	2.84	18,838	53.7	4	0	0	23,250
佐世保市	250	426.5	11	25	545	2.18	24,277	0.10	-	-	782	3.13	21,722	51.3	0	4	1	37,340
富士市	253	245.0	22	66	1,101	4.35	33,016	0.13	196.0	0.77	1,490	5.89	16,932	150.1	3	4	1	69,821
福井市	263	536.4	36	27(9)	1,242	4.72	31,432	0.12	103.6	0.39	955	3.63	13,264	57.5	4	0	2	61,404
水戸市	272	217.3	11	13(52)	981	3.61	24,468	0.09	183.0	0.67	1,162	4.27	15,289	176.2	5	26	0	56,200
市原市	275	368.2	16	0(16)	712	2.59	11,030	0.04	144.6	0.53	783	2.85	24,469	27.0	0	0	0	30,856

(注1)「職員」数の( )内は兼任数。また、「非常勤・臨時」の職員数は、年間1500時間を1人として換算し、( )内の数は委託・派遣職員数。

(注2) 図書館調査2021によるものであるため、最新のデータではなく、また独自のルールに基づき算出されている数字が含まれる。

(注3) S Pはサービスポイント、B Mは自動車図書館を示す。

(注4) 類似都市図書館には、「人口20万人以上30人未満かつ面積が200km<sup>2</sup>~650km<sup>2</sup>の市の図書館」を挙げている。

(19) 年度別利用統計

年 度		H29年度	H30年度	H31(R1)年度	R2年度	R3年度
本館入館者数		473,243	465,007	437,558	322,529	354,927
市内個人登録者数		83,568	85,127	86,715	86,012	86,568
貸出点数	本館	1,098,161	1,084,502	1,011,400	917,705	994,543
	大和館	154,710	161,327	160,203	153,417	162,284
	諸富館	60,972	60,771	57,934	56,029	59,425
	東与賀館	68,143	62,344	60,013	47,779	49,779
	富士館	33,654	30,301	26,411	22,783	22,514
	三瀬館	12,219	11,120	11,008	8,740	7,164
	川副館	29,071	30,307	27,303	23,489	23,708
	久保田館	-	-	-	17,472	23,900
	自動車図書館 及び団体貸出計	31,378	26,463	18,978	18,468	19,410
	開成分室	28,640	32,585	32,510	25,993	28,247
	金立分室	37,401	37,464	34,715	31,253	32,329
	鍋島分室	41,927	47,729	48,190	37,764	46,810
	高木瀬分室	55,878	60,315	55,169	48,223	46,657
	本庄分室	35,844	33,177	37,987	42,438	44,610
	巨勢分室	36,221	33,753	33,623	29,019	30,811
	合 計	1,724,219	1,712,158	1,615,444	1,480,572	1,592,191
	資料所蔵数		785,767	780,657	777,336	791,581
予約点数		149,173	174,878	169,013	164,738	182,601
レファレンス件数		36,347	41,700	36,701	30,465	31,855
本館開館日数		285	289	282	274	289
本館入館者/日		1,661	1,609	1,552	1,177	1,228
貸出点数/日		6,050	5,924	5,729	5,404	5,509
予約点数/日		523	605	599	601	632
レファレンス件数/日		128	144	130	111	110
図書館費決算(千円)		432,779	467,757	470,398	486,464	492,997
うち全館資料購入費(千円)		49,901	57,421	66,334	58,995	58,238
うち本館・分室資料購入費(千円)		33,955	37,409	37,815	38,259	37,423

各施設の利用状況 (単位 : 件・日)										
年度	多目的ホール		大集会室		和室		ギャラリー		その他	
	件数	利用日数	件数	利用日数	件数	利用日数	件数	利用日数	件数	利用日数
H31(R1)年度	85	111	159	166	64	78	38	335	35	42
R2年度	60	82	74	81	30	41	32	304	1	1
R3年度	66	96	82	94	32	50	37	323	0	0

○佐賀市立図書館条例

平成17年10月1日

条例第210号

改正 平成19年3月26日条例第26号

平成19年9月25日条例第97号

平成20年3月27日条例第21号

平成21年3月26日条例第15号

平成22年6月25日条例第21号

平成24年3月27日条例第19号

平成25年12月20日条例第37号

平成31年3月22日条例第2号

令和2年3月24日条例第18号

(設置)

第1条 市民の教育及び文化の発展に寄与するため、図書館法（昭和25年法律第118号。以下「法」という。）第10条の規定に基づき、本市に図書館を設置する。

(名称及び位置)

第2条 図書館の名称及び位置は、次のとおりとする。

名称	位置
佐賀市立図書館	佐賀市天神三丁目2番15号

2 前項に規定する図書館に、次の分館及び分室を置く。

名称	位置
佐賀市立図書館大和館	佐賀市大和町大字尼寺1875番地
佐賀市立図書館諸富館	佐賀市諸富町大字諸富津7番地
佐賀市立図書館東与賀館	佐賀市東与賀町大字下古賀1228番地3
佐賀市立図書館富士館	佐賀市富士町大字古湯2624番地
佐賀市立図書館三瀬館	佐賀市三瀬村三瀬2762番地2
佐賀市立図書館川副館	佐賀市川副町大字鹿江422番地1
佐賀市立図書館久保田館	佐賀市久保田町大字新田3331番地3
佐賀市立図書館開成分室	佐賀市鍋島町大字森田27番地4
佐賀市立図書館金立分室	佐賀市金立町大字千布2333番地2

佐賀市立図書館鍋島分室	佐賀市鍋島一丁目1番1号
佐賀市立図書館高木瀬分室	佐賀市高木瀬東五丁目1番12号
佐賀市立図書館本庄分室	佐賀市本庄町大字本庄279番地8
佐賀市立図書館巨勢分室	佐賀市巨勢町大字高尾104番地17

(平19条例26・平19条例97・平20条例21・平21条例15・平22条例21・平24条例19・令2条例18・一部改正)

(事業)

第3条 図書館は、次に掲げる事業を行う。

- (1) 図書、記録、視聴覚資料その他必要な資料（以下「図書館資料」という。）を収集し、整理し、及び保存すること。
- (2) 図書館資料を市民等の利用に供し、その利用のための相談に応ずること。
- (3) 自動車図書館の運営及び公民館図書室との連携を行うこと。
- (4) 読書会、研究会、鑑賞会、映写会、展示会等を開催し、その奨励を行うこと。
- (5) 他の図書館、学校、博物館、研究所等との連絡及び協力を行うこと。
- (6) 前各号に掲げるもののほか、図書館設置の目的達成に必要なこと。

(職員)

第4条 図書館に館長その他必要な職員を置く。

(ホールの使用許可)

第5条 図書館の多目的ホール（以下「ホール」という。）は、第3条各号に掲げる事業に支障のない範囲内において、一般の使用に供することができる。

- 2 ホールを使用しようとする者は、佐賀市教育委員会（以下「教育委員会」という。）の許可を受けなければならない。許可を受けた事項を変更しようとするときも、同様とする。
- 3 教育委員会は、図書館の管理上必要があると認めるときは、前項の許可に条件を付し、又は許可後において許可を取り消し、若しくは変更することができる。

(ホールの使用料)

第6条 ホールの使用許可を受けた者は、別表に定める使用料を前納しなければならない。ただし、教育委員会が特別の理由があると認めるときは、この限りでない。

- 2 教育委員会は、公益上その他特別の理由があると認めるときは、前項の使用料を減額し、又は免除することができる。

3 既納の使用料は、還付しない。ただし、教育委員会が特別の理由があると認めたときは、その全部又は一部を還付することができる。

(入館又は利用の制限)

第7条 教育委員会は、次の各号のいずれかに該当する者に対し、図書館の入館又は利用を制限することができる。

(1) 他人に迷惑をかけ、又は迷惑をかけるおそれがある者

(2) 図書館の施設、設備等又は図書館資料を損傷し、又は滅失するおそれがある者

(3) 前2号に掲げるもののほか、管理上支障があると認める者

(損害賠償)

第8条 図書館の施設、設備又は図書館資料を損傷し、又は滅失させた者は、その損害を賠償しなければならない。ただし、館長がやむを得ない理由があると認めるときは、当該賠償の額を減額し、又は免除することができる。

(図書館協議会)

第9条 法第14条の規定に基づき、図書館に佐賀市立図書館協議会(以下「協議会」という。)を置く。

2 協議会は、15人以内の委員をもって組織する。

3 委員は、学校教育及び社会教育の関係者、家庭教育の向上に資する活動を行う者並びに学識経験のある者の中から、教育委員会が任命する。

4 委員の任期は、2年とする。ただし、補欠委員の任期は、前任者の残任期間とする。

5 委員は、再任されることができる。

(平19条例97・平24条例19・一部改正)

(委任)

第10条 この条例の施行に関し必要な事項は、教育委員会規則で定める。

(平19条例97・旧第10条繰下、平24条例19・旧第13条繰上)

附 則

(施行期日)

1 この条例は、公布の日から施行する。

(経過措置)

2 この条例の施行の日の前日までに、合併前の佐賀市図書館条例(平成7年佐賀市



条例第37号)又は大和町民図書館条例(平成14年大和町条例第13号)の規定によりなされた処分、手続その他の行為は、それぞれこの条例の相当規定によりなされたものとみなす。

(東与賀町の編入に伴う経過措置)

- 3 東与賀町の編入の日の前日までに、編入前の東与賀町図書館設置条例(平成8年東与賀町条例第3号)の規定によりなされた処分、手続その他の行為は、この条例の相当規定によりなされたものとみなす。

(平19条例97・追加)

附 則(平成19年3月26日条例第26号)

この条例は、平成19年4月1日から施行する。

附 則(平成19年9月25日条例第97号)

この条例は、平成19年10月1日から施行する。

附 則(平成20年3月27日条例第21号)

この条例は、教育委員会規則で定める日から施行する。

(平成20年教育委員会規則第18号で平成20年7月19日から施行)

附 則(平成21年3月26日条例第15号)

この条例は、教育委員会規則で定める日から施行する。

(平成21年教育委員会規則第10号で平成21年7月11日から施行)

附 則(平成22年6月25日条例第21号)抄

この条例は、公布の日から施行する。

附 則(平成24年3月27日条例第19号)

この条例中第2条第2項の表に佐賀市立図書館川副館の項を加える改正規定は教育委員会規則で定める日から、その他の改正規定は平成24年4月1日から施行する。

(平成24年教育委員会規則第6号で平成24年4月3日から施行)

附 則(平成25年12月20日条例第37号)抄

(施行期日)

- 1 この条例は、平成26年4月1日から施行する。

(経過措置)

- 2 この附則に別段の定めがあるものを除き、この条例による改正後のそれぞれの条例の規定は、この条例の施行の日(以下「施行日」という。)以後に行う使用若しくは利用の許可若しくは承認に係る使用料又は占用の許可に係る占用料について適

用し、施行日前に行う使用若しくは利用の許可若しくは承認に係る使用料又は占用の許可に係る占有料については、なお従前の例による。

附 則（平成31年3月22日条例第2号）抄  
（施行期日）

1 この条例は、平成31年10月1日から施行する。

（経過措置）

2 この条例（第6条、第8条、第10条から第12条まで、第28条から第30条まで、第33条、第38条及び第41条の規定を除く。）による改正後のそれぞれの条例の規定は、この条例の施行の日（以下「施行日」という。）以後に行う使用又は利用の許可又は承認に係る使用料について適用し、施行日前に行う使用又は利用の許可又は承認に係る使用料については、なお従前の例による。

附 則（令和2年3月24日条例第18号）

この条例は、教育委員会規則で定める日から施行する。

（令和2年教育委員会規則第7号で令和2年6月1日から施行）

別表（第6条関係）

（平25条例37・平31条例2・一部改正）

多目的ホールの使用料

午前10時から正午まで	午後1時から午後5時まで	午後6時から午後9時まで
2,200円	4,400円	4,400円

備考 各時間区分を連続して使用する場合の使用料は、それぞれの使用料の合計額とする。

○佐賀市立図書館条例施行規則

平成17年10月1日

教育委員会規則第34号

改正 平成18年3月28日教育委員会規則第3号

平成19年3月27日教育委員会規則第7号

平成19年7月24日教育委員会規則第11号

平成19年9月25日教育委員会規則第26号

平成20年3月24日教育委員会規則第13号

平成21年5月26日教育委員会規則第11号

平成21年7月28日教育委員会規則第12号

平成23年3月23日教育委員会規則第5号

平成24年3月27日教育委員会規則第7号

令和2年4月28日教育委員会規則第8号

令和3年5月25日教育委員会規則第6号

(趣旨)

第1条 この規則は、佐賀市立図書館条例（平成17年佐賀市条例第210号。以下「条例」という。）の施行に関し必要な事項を定めるものとする。

(職員)

第2条 条例第4条に規定するその他必要な職員とは、副館長その他の職員とする。

2 前項に規定するもののほか、分館に分館長を置くことができる。

(利用時間)

第3条 佐賀市立図書館、分館及び分室（以下「図書館」という。）の利用時間は、別表第1のとおりとする。ただし、教育長が必要と認めるときは、これを変更することができる。

(休館日)

第4条 図書館の休館日は、別表第2のとおりとする。ただし、教育長が必要と認めるときは、これを変更し、又は臨時に休館することができる。

(入館者の心得)

第5条 図書館の入館者は、次に掲げる事項を守らなければならない。

(1) 所定の場所以外で喫煙、飲食等をしないこと。

(2) 許可なく物品を展示し、又は販売しないこと。

(3) 前2号に掲げるもののほか、管理上の必要から職員が行う指示に従うこと。

(貸出しの対象)

第6条 図書、記録、視聴覚資料その他必要な資料（以下「図書館資料」という。）の貸出しは、個人貸出し及び団体貸出しとする。

2 個人貸出しを受けることができる者は、次のとおりとする。

(1) 佐賀中部広域連合規約（平成11年佐賀県指令10市町村第4号許可）第2条に規定する市町（以下「広域連合市町」という。）に居住する者

(2) 市内に通勤し、又は通学する者

(3) 図書館長（以下「館長」という。）が適当と認める者

3 団体貸出しを受けることができる団体は、広域連合市町内に住所を有する事業所、機関、学校その他の団体で、主体的に読書活動を行うものとする。

（平19教委規則26・一部改正）

(利用カード)

第7条 図書館資料の貸出しを受けようとする者（以下「申込者」という。）は、あらかじめ利用申込書を提出して、利用カードの交付を受けなければならない。

2 前項の場合において、次の各号に掲げる者は、当該各号に定めるものを添えて利用申込書を提出しなければならない。

(1) 申込者（中学生以下の者を除く。） 住所、氏名及び生年月日が記載された書類等の申込者本人であることを証明するもので館長が適当と認めるもの

(2) 申込者（中学生以下の者に限る。） 保護者の同意書

(3) 前条第2項第2号に該当する申込者 市内に通勤し、通学することを証明するもので館長が適当と認めるもの

3 利用カードの交付を受けた者は、その交付を受けた日から1年毎（本市の住民基本台帳に記録されている者で当該台帳に記録されている情報（住所、氏名及び生年月日に限る。）の閲覧に同意するものにあつては、5年毎）の館長が定める期間に利用更新申込書を提出しなければならない。ただし、館長が特別の理由があると認めるときは、利用更新申込書の提出時期を変更することができる。

4 第2項の規定は、前項の利用更新申込書の提出について準用する。

5 図書館資料の貸出しを受けようとするときは、利用カードを提示しなければならない。

6 利用カードを紛失し、若しくは損傷し、又は利用申込書（利用更新申込書を含む。）

の記載事項に変更があったときは、速やかに館長に届け出なければならない。

7 利用カードを他人に譲渡し、若しくは貸与し、又は不正に使用してはならない。

8 館長は、第3項及び前2項の規定に違反した者への図書館資料の貸出しを制限することができる。

(平19教委規則11・一部改正)

(貸出数量及び貸出期間)

第8条 図書館資料の貸出数量及び貸出期間は、別表第3のとおりとする。ただし、貸出期間については、予約のない図書館資料に限り、2週間を限度として延長を認める。

2 前項の規定にかかわらず、館長が特に必要と認めるときは、図書館資料の貸出数量及び貸出期間を別に指定することができる。

(貸出しの制限)

第9条 貴重図書その他館長が特に指定した図書館資料は、貸出しを行わないものとする。

2 館長は、図書館資料の貸出しを受けた者が当該図書館資料を貸出期間内に返却しなかったときは、新たな図書館資料の貸出しを行わないことができる。

(図書館資料の複写)

第10条 図書館資料の複写をしようとする者は、館長の許可を受けなければならない。

2 複写に要する費用は、利用者の負担とする。

(自動車図書館)

第11条 自動車図書館は、市内を巡回し、図書館資料の貸出しその他の図書館事業を行う。

2 自動車図書館の巡回日時及び場所は、館長が別に定める。

3 第6条から第9条までの規定は、自動車図書館による貸出しについて準用する。

(ホールの使用許可)

第12条 条例第5条第2項の規定により、多目的ホールを使用しようとする者又は許可を受けた事項を変更しようとする者は、多目的ホール使用(変更)許可申請書(様式第1号)を教育長に提出しなければならない。

2 前項の規定による申請は、使用しようとする日の6月前から受け付ける。ただし、教育長が特別の理由があると認めるときは、この限りでない。

3 教育長は、第1項の申請を許可したときは、多目的ホール使用（変更）許可書（様式第1号）を交付する。

（平21教委規則12・一部改正）

（使用料の減免）

第13条 条例第6条第2項の規定による使用料の減免は、次のとおりとする。

（1） 教育委員会が主催し、又は共催する行事で使用するとき 免除

（2） 前号に掲げるもののほか、教育長が相当の理由があると認めるとき 教育長が認める額の減免

2 前項の規定により使用料の減免を受けようとする者は、多目的ホール使用料減免申請書（様式第2号）を教育長に提出しなければならない。

（使用料の還付）

第14条 条例第6条第3項の規定による使用料の還付は、次のとおりとする。

（1） 使用者の責めによらない理由により、使用できなくなったとき 全額

（2） 使用する日の7日前までに使用の取消し又は変更を申し出て、教育長が相当の理由があると認めたとき 5割の額

2 前項の規定により、使用料の還付を受けようとする者は、多目的ホール使用料還付請求書（様式第3号）を教育長に提出しなければならない。

（図書館資料の寄贈及び寄託）

第15条 図書館は、図書館資料の寄贈及び寄託を受けることができる。

2 図書館資料を寄贈し、又は寄託しようとする者は、館長に申込書を提出し、その承認を受けなければならない。

3 寄託を受けた図書館資料は、他の図書館資料と同様の取扱いをするものとする。

4 図書館は、寄託を受けた図書館資料が天災その他不可抗力により滅失し、又は損傷したときは、その責めを負わない。

5 寄託を受けた図書館資料は、寄託者の要請又は図書館の都合により、これを返却することができる。

（図書館協議会）

第16条 条例第9条に規定する佐賀市立図書館協議会（以下「協議会」という。）

に会長及び副会長各1人を置き、委員の互選により定める。

2 会長は、会務を総理し、協議会を代表する。

3 副会長は、会長を補佐し、会長に事故があるとき又は会長が欠けたときは、その

職務を代理する。

(会議)

第17条 協議会の会議は、会長が招集し、その議長となる。

2 協議会は、委員の過半数が出席しなければ会議を開くことができない。

3 協議会の議事は、出席委員の過半数で決し、可否同数のときは、会長の決するところによる。

(庶務)

第18条 協議会の庶務は、図書館において処理する。

(補則)

第19条 この規則に定めるもののほか必要な事項は、別に定める。

(平19教委規則26・旧第19条繰下、平24教委規則7・旧第20条繰上)

附 則

(施行期日)

1 この規則は、公布の日から施行する。

(経過措置)

2 この規則の施行の日の前日までに、合併前の佐賀市立図書館条例施行規則（平成8年佐賀市教育委員会規則第1号）又は大和町民図書館条例施行規則（平成14年大和町教育委員会規則第4号）の規定によりなされた処分、手続その他の行為は、それぞれこの規則の相当規定によりなされたものとみなす。

(東与賀町の編入に伴う経過措置)

3 東与賀町の編入の日（以下「編入日」という。）の前日までに、編入前の東与賀町図書館運営規則（平成8年東与賀町教育委員会規則第4号）の規定によりなされた処分、手続その他の行為（図書館利用カード及び団体利用カードの交付に係る行為を除く。）は、この規則の相当規定によりなされたものとみなす。

(平19教委規則26・追加)

4 編入日から平成20年3月31日までの間における別表第1の規定の適用については、同表佐賀市立図書館東与賀館の項中「午後9時」とあるのは、「午後10時」とする。

(平19教委規則26・追加)

附 則（平成18年3月28日教育委員会規則第3号）

(施行期日)

- 1 この規則は、平成18年6月1日から施行する。

(経過措置)

- 2 改正後の別表第3の規定は、施行の日以後に貸出しを行う図書館資料から適用し、同日前に貸出しを行った図書館資料については、なお従前の例による。

附 則（平成19年3月27日教育委員会規則第7号）

この規則は、平成19年4月1日から施行する。

附 則（平成19年7月24日教育委員会規則第11号）

この規則は、平成19年8月1日から施行する。

附 則（平成19年9月25日教育委員会規則第26号）

この規則は、平成19年10月1日から施行する。

附 則（平成20年3月24日教育委員会規則第13号）

この規則は、平成20年7月19日から施行する。

附 則（平成21年5月26日教育委員会規則第11号）

この規則は、平成21年7月11日から施行する。

附 則（平成21年7月28日教育委員会規則第12号）

この規則は、平成21年10月1日から施行する。

附 則（平成23年3月23日教育委員会規則第5号）

この規則は、平成23年4月1日から施行する。

附 則（平成24年3月27日教育委員会規則第7号）

- この規則中第19条を削り、第20条を第19条とする改正規定は平成24年4月1日から、別表第1及び別表第2の改正規定は平成24年4月3日から施行する。

附 則（令和2年4月28日教育委員会規則第8号）

この規則は、令和2年6月1日から施行する。

附 則（令和3年5月25日教育委員会規則第6号）

(施行期日)

- 1 この規則は、公布の日から施行する。

(経過措置)

- 2 この規則の施行の際現にある旧様式による帳票等は、当分の間所要の修正をして使用することができる。

別表第1（第3条関係）



(平19教委規則7・平19教委規則26・平20教委規則13・平21教委規則11・平23教委規則5・平24教委規則7・令2教委規則8・一部改正)

名称	利用時間
佐賀市立図書館 佐賀市立図書館大和館 佐賀市立図書館諸富館 佐賀市立図書館東与賀館	午前10時から午後7時まで(日曜日及び国民の祝日に関する法律(昭和23年法律第178号)に規定する休日(以下「祝日法による休日」という。))は、午前10時から午後5時までとする。ただし、佐賀市立図書館内の多目的ホール、集会室及び和室の利用については、午前10時から午後9時までとする。
佐賀市立図書館富士館	午前10時から午後6時まで(日曜日及び祝日法による休日は、午前10時から午後5時まで)とする。
佐賀市立図書館三瀬館 佐賀市立図書館川副館 佐賀市立図書館久保田館 佐賀市立図書館開成分室 佐賀市立図書館金立分室 佐賀市立図書館鍋島分室 佐賀市立図書館高木瀬分室 佐賀市立図書館本庄分室 佐賀市立図書館巨勢分室	午前10時から午後5時まで(火曜日は、正午から午後5時まで)とする。

別表第2 (第4条関係)

(平19教委規則7・平19教委規則26・平20教委規則13・平21教委規則11・平23教委規則5・平24教委規則7・令2教委規則8・一部改正)

名称	休館日
佐賀市立図書館 佐賀市立図書館大和館 佐賀市立図書館諸富館 佐賀市立図書館富士館 佐賀市立図書館東与賀館	<ul style="list-style-type: none"> <li>・月曜日(その日が祝日法による休日に当たるときは、その日後においてその日に最も近い祝日法による祝日でない日)</li> <li>・年末年始(12月29日から翌年1月5日まで)</li> <li>・館内整理日(12月を除く毎月最終木曜日。ただし、</li> </ul>

	その日が祝日法による休日に当たるときは、その翌日) ・特別整理期間(毎年7日以内で教育長が定める期間)
佐賀市立図書館三瀬館	・日曜日
佐賀市立図書館川副館	・月曜日
佐賀市立図書館久保田館	・祝日法による休日
佐賀市立図書館開成分室	・年末年始(12月29日から翌年1月5日まで)
佐賀市立図書館金立分室	・館内整理日(12月を除く毎月最終木曜日。ただし、その日が祝日法による休日に当たるときは、その翌日)
佐賀市立図書館鍋島分室	
佐賀市立図書館高木瀬分室	
佐賀市立図書館本庄分室	・特別整理期間(毎年7日以内で教育長が定める期間)
佐賀市立図書館巨勢分室	

別表第3 (第8条関係)

(平18教委規則3・全改)

区分		貸出数量	貸出期間
図書等	個人貸出し	1人につき15冊以内	2週間以内
	団体貸出し	1団体につき1,000冊以内	3箇月以内
ビデオテープ及びデジタルバーサタイルディスク	個人貸出し	1人につき2点以内	2週間以内
	団体貸出し	1団体につき2点以内	2週間以内
コンパクトディスク及びカセットテープ	個人貸出し	1人につき3点以内	2週間以内
	団体貸出し	1団体につき3点以内	2週間以内
絵画	個人貸出し	1人につき1点	1箇月以内
	団体貸出し	1団体につき1点	1箇月以内

備考 絵画の貸出しは、分館及び分室では行わない。



様式第2号(第13条関係)

<p>多目的ホール使用料減免申請書</p> <p style="text-align: right;">年 月 日</p> <p>(あて先)佐賀市教育委員会教育長</p> <p style="text-align: right;">申請者 住 所           団体名           氏 名           電 話</p> <p>多目的ホールの使用料の減免を受けたいので、佐賀市立図書館条例施行規則第13条第2項の規定に基づき、次のとおり申請します。</p> <p>1 使用期日等</p> <p>(1) 期 日           年 月 日</p> <p>(2) 使用目的</p> <p>(3) 使用料                           円</p> <p>2 希望する減免の内容   免除・減額(           円)</p> <p>3 減免を必要とする理由</p>					
審 査	<table border="1" style="width: 100%; border-collapse: collapse;"> <tr> <td style="width: 30%; padding: 5px;">減免の適否</td> <td style="padding: 5px;">適 ・ 否</td> </tr> <tr> <td style="padding: 5px;">減免の内容</td> <td style="padding: 5px;">免除 ・ 減額(           円)</td> </tr> </table>	減免の適否	適 ・ 否	減免の内容	免除 ・ 減額(           円)
減免の適否	適 ・ 否				
減免の内容	免除 ・ 減額(           円)				

様式第3号(第14条関係)

多目的ホール使用料還付請求書		
年 月 日		
(あて先)佐賀市教育委員会教育長		
申請者 住 所 団体名 氏 名 電 話		
多目的ホールの使用料の還付を次のとおり請求します。		
1	還付請求金額	円
2	還付請求の理由	
3	振込口座	
処 理 欄	既 納 の 使 用 料	円
	還 付 決 定 額	円
	差 引 き 納 付 金 額	円

様式第1号（第12条関係）

様式第2号（第13条関係）

（令3教委規則6・一部改正）

様式第3号（第14条関係）

（令3教委規則6・一部改正）