

令和5年度
図書館要覧
《市民と共に育つ図書館づくり》

佐賀市立図書館

はじめに

佐賀市立図書館は、収蔵能力40万冊の書架をはじめ、調べものコーナーや児童コーナー、ギャラリーや多目的ホールなどの施設を備えた図書館として平成8年に開館しました。2度の市町村合併を経て広域化した佐賀市全域に図書館サービスを提供するため、本館の他に7分館と6分室を運営し、自動車図書館の運行を行うとともに、各図書館をオンラインネットワークで結び、「いつでも、どこでも、だれでも」自由に読書ができることを目指しております。

令和元年度末から世界的に流行した新型コロナウイルス感染症については、感染症法上の位置づけが2類から5類に移行し、感染対策は各自の判断により講じることとなり、流行前の日常にかなり近づいてまいりました。

図書館における各種イベントやおはなし会などのボランティア活動も順次再開され、またご来館の皆様の利用についても、新型コロナウイルス感染症対策等によるご不便をおかけすることはほとんどなくなったと思えます。

今後とも、『市民と共に育つ図書館』を基本理念に、市民にとって利用しやすく、役に立つ、身近な図書館として成長していきたいと考えておりますので、佐賀市立図書館をどうぞよろしく願いいたします。

令和5年8月8日 佐賀市立図書館長

佐賀市立図書館の令和4年度の状況と今後の見通し

令和4年度は、9月の台風接近による臨時休館があったものの、本館の開館日数は、令和3年度と同じく289日でした。

本館の来館者は令和3年度と比べると増加しています。一方、貸出点数については、令和3年度から90,727点減少しました。おおまかな分類別に見ると、前年度比で視聴覚資料が12.21%、雑誌が10.0%、一般書が5.1%、児童書が4.15%といずれも減少しました。貸出点数は減少しましたが、来館者は増加しており、新型コロナウイルス感染症対策による制限が緩和されるにつれて、滞在型の利用者が回復してきたものと思われれます。また、市立図書館のサービスが充実していると思う市民の割合は、令和3年度の63.1%から65.2%に上昇しています。

令和5年度の新規事業として、6月から電子図書館システムの試験運用を開始しました。試験運用の期間は、令和7年5月31日までの2ヶ年間です。電子図書館システムは、①来館や紙の書籍の利用が難しい人へのサービスの充実、②郷土関連資料を市民が利用しやすい形で整理・公開することを目的として導入しました。特に、児童・生徒向け資料を積極的に収集・提供しています。この試験運用期間を通じて、サービス内容の検証を行っていく予定です。

図書館に資料を提供する出版業界の動きとして、令和4年の紙の出版物販売金額は1兆1,292億円となり、前年比は6.5%の減でした。書籍は、引き続き好調だった児童書、文芸書、学習参考書、語学・資格書等の売れ行きが鈍化し、全体では4.5%減となりました。雑誌は、年々減少傾向にありましたが、令和4年度はコミックスの売り上げが大きく落ち込んだことが要因となって、減少幅が前年度に比べて大きくなりました。

電子出版市場は前年比7.5%増の5,013億円で、出版市場における市場占有率は30.7%となっています。そのうち、電子コミックが占める割合が89.3%と、前年比で8.9%増となりました。一方、電子書籍は前年比0.7%減、電子雑誌は11.1%減となりました。

佐賀市の財政状況は、令和3年度末の一般会計における市債残高が約972億円となっています。新型コロナウイルス感染症の影響により減少が続いていた歳入については、令和4年度以降は段階的な回復が想定されていますが、依然として厳しい状況が続くことが予想されます。

目次

1. 佐賀市の概要	2
2. 佐賀市立図書館概要	2
(1) 佐賀市立図書館の沿革	2
(2) 佐賀市立図書館サービス地図	4
(3) 施設概要	5
3. 佐賀市立図書館運営	12
(1) 基本理念・基本方針・基本目標	12
(2) 図書館資料収集の基本方針	13
(3) 佐賀市立図書館組織図(令和5年7月1日現在)	14
(4) 佐賀市立図書館協議会	14
(5) 佐賀市立図書館決算	15
4. 利用案内	16
(1) 利用規程	16
(2) 各種サービス	16
5. 令和4年度業務概要	17
(1) 本館	17
(2) 大和館	20
(3) 諸富館	21
(4) 東与賀館	21
(5) 富士館	22
(6) 三瀬館	23
(7) 川副館	24
(8) 久保田館	24
6. 市民参加（ボランティア活動）	26
7. 資料	28
(1) 登録者数	29
(2) R4年度に貸出サービスを利用した登録者数	29
(3) 居住地区別貸出状況	30
(4) 分類別統計（全館）	31
(5) 分類別貸出統計グラフ（全館）	32
(6) 分類別統計（本館・分室・自動車図書館）	33
(7) 分類別統計（大和館）	34
(8) 分類別統計（諸富館）	35
(9) 分類別統計（東与賀館）	36
(10) 分類別統計（富士館）	37
(11) 分類別統計（三瀬館）	38
(12) 分類別統計（川副館）	39
(13) 分類別統計（久保田館）	40
(14) 市民ひとりあたりの貸出点数（年齢及び地域別）	41
(15) 月別利用統計・上半期	42
(16) 月別利用統計・下半期	43
(17) 月別利用状況前年度比較	44
(18) 自動車図書館ステーション別利用統計	45
(19) 九州各県庁所在地及び類似都市図書館との比較	46
(20) 年度別利用統計	47
◆佐賀市立図書館条例	48
◆佐賀市立図書館条例施行規則	53

1. 佐賀市の概要

佐賀市は、平成 17 年、19 年の合併を経て、面積 431.84 平方キロメートルの市となった。令和 3 年度末の人口(住民基本台帳による人口)は 229,433 人で、合併後も緩やかな減少傾向にある。

年齢階層別では、年少人口割合（14 歳以下）が 13.4%、生産年齢人口割合（15～64 歳）が 57.7%でいずれも前年度より減少している。その一方で、老年人口割合（65 歳以上）は 29.0%と増加しており、約 3.5 人に 1 人が高齢者となっている。

人口分布の特徴として南部は平野部が多く、田園地帯が広がっている一方で、人口密度が多い地区が分散して存在している。北部については、温泉地や街道沿いに人口の分布が多く見られる。



2. 佐賀市立図書館概要

(1) 佐賀市立図書館の沿革

年 月	事 項
昭和 62 年 6 月	市立図書館設置構想提唱
〃	市立図書館設置に係る調査研究に着手
〃 9 月	第 1 回市立図書館設置に係る勉強会開催（平成 3 年 2 月まで 10 回開催）
平成 3 年 6 月	市立図書館懇話会設置
〃 10 月	佐賀市立図書館情報ネットワーク形成事業として、自治省（現総務省）のリーディングプロジェクト事業の指定を受ける
平成 4 年 7 月	佐賀市立図書館情報ネットワーク形成事業の推進計画（基本構想・基本計画）策定
平成 5 年 5 月	佐賀市立図書館開成分室開室
平成 8 年 5 月	東与賀町立東与賀町図書館開館
〃 8 月	佐賀市立図書館開館
〃 10 月	佐賀市立図書館金立分室開室
〃 12 月	佐賀市立図書館自動車図書館（ブーカス号）運行開始
平成 10 年 10 月	佐賀市立図書館鍋島分室開室
平成 12 年 9 月	図書館ホームページ開設
〃 10 月	佐賀市立図書館高木瀬分室開室
平成 15 年 4 月	大和町民図書館開館
平成 17 年 3 月	佐賀市立図書館本庄分室開室
〃 8 月	諸富町図書館開館

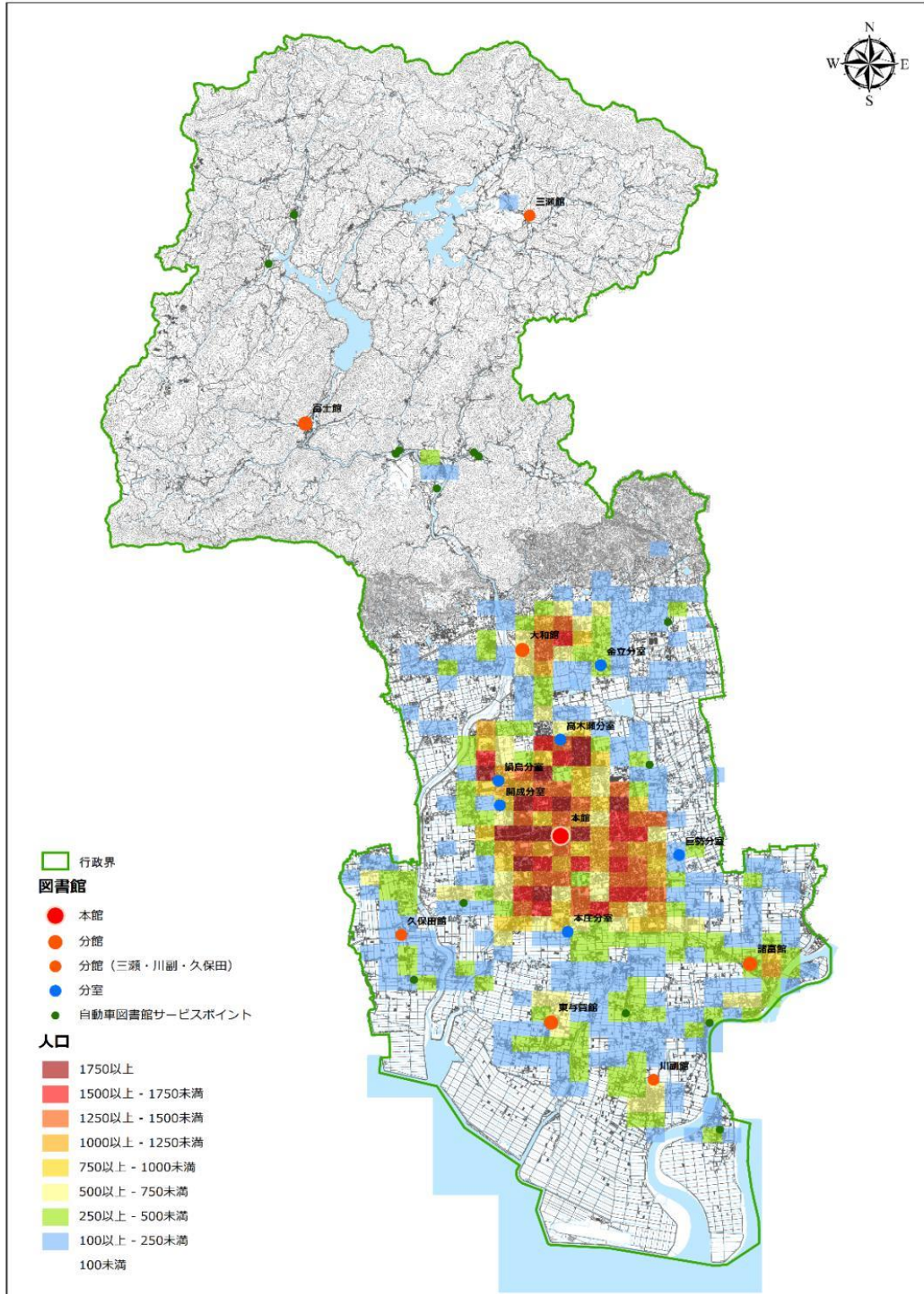
〃 10月	1市3町1村（佐賀、諸富、大和、富士、三瀬）の合併に伴い、「大和町民図書館」が「佐賀市立図書館大和館」、「諸富町図書館」が「佐賀市立図書館諸富館」としてスタート
〃	市内小中学校図書館の資源流通サークルに参加
平成18年4月	ハイビジョンシステムの運用廃止
〃 9月	学校図書館情報ネットワークに参加
平成19年3月	佐賀市立図書館巨勢分室開室
〃 10月	南部3町（川副、東与賀、久保田）との合併に伴い「東与賀町図書館」が「佐賀市立図書館東与賀館」としてスタート
平成20年7月	佐賀市立図書館富士館開館
平成21年3月	佐賀市立図書館サービス計画策定
〃 7月	佐賀市立図書館三瀬館開館
平成24年4月	佐賀市立図書館川副館開館
平成28年3月	第2次佐賀市立図書館サービス計画策定
平成28年8月	開館20周年を迎える
平成31年3月	佐賀市子どもの読書活動推進計画策定（図書館・学校教育課・健康づくり課）
令和2年6月	佐賀市立図書館久保田館開館
令和3年3月	第3次佐賀市立図書館サービス計画策定

(2) 佐賀市立図書館サービス地図

佐賀市立図書館本館を拠点として、7つの分館と6つの分室、自動車図書館が停留する14カ所のサービスポイントにより市内全域の図書館サービスを展開しており、同規模自治体と比べるとサービス提供箇所は多い。

合併前の旧町村のうち久保田地区のみ分館が存在しなかったことから、令和2年6月に佐賀市立図書館久保田館を思齊くらし総合センター内に設置した。また、自動車図書館の巡回ポイントについて、令和3年度で「富士北部コミュニティセンター」への巡回を終了し、令和4年度から「小中一貫校松梅校」及び「小中一貫校北山校」を追加した。

図書館サービスマップ

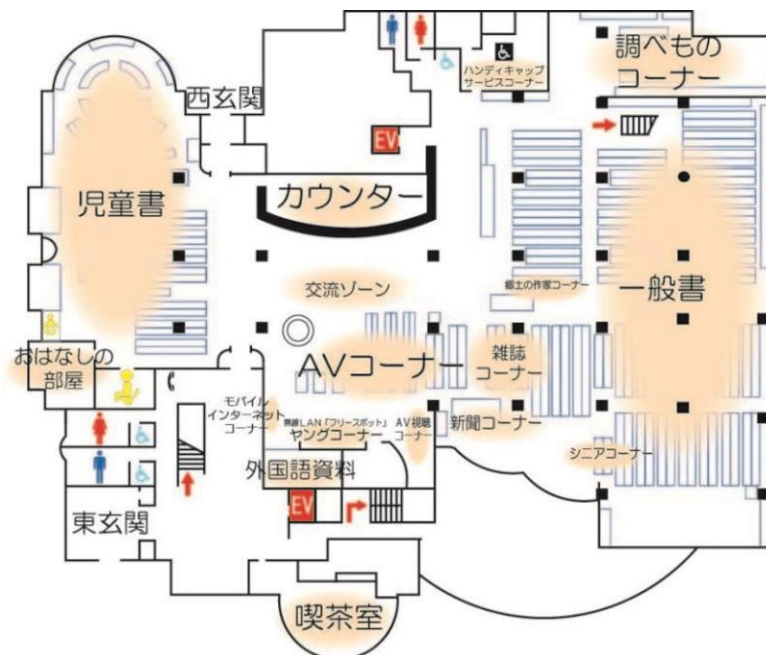


(3) 施設概要

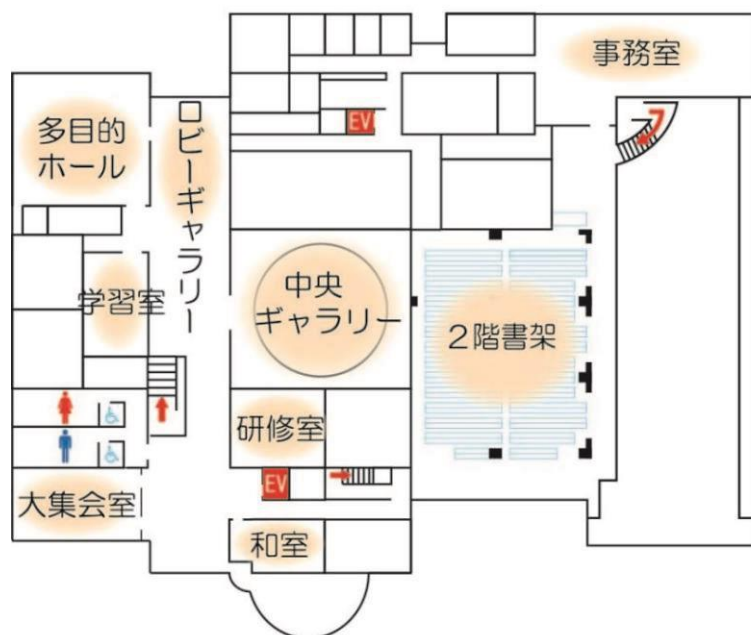
佐賀市立図書館（本館）（平成 8 年 8 月開館）

- ◇全体事業費 ・約 6.3 億円（主に建築事業費 H4～H7）
- ◇住 所 ・佐賀市天神三丁目 2 番 15 号
- ◇規 模 ・建築面積 3,972 m²
 ・延べ床面積 9,758 m²（うち本体部分 9,597 m²、駐輪場 161 m²）
 ・鉄筋コンクリート造り、地上 3 階・地下 1 階
 ・駐車場 280 台（うち身障者用 6 台）
- ◇収蔵能力 ・開架書架(1 階) 18 万冊（うち児童 3 万冊）
 ・自動車図書館用(地階) 3 万冊
 ・開架書庫(2 階) 10 万冊
 ・集密書庫 10 万冊
- ◇付属施設 ・多目的ホール・大集会室・ボランティア室・和室・学習室
 ・中央ギャラリー・ロビーギャラリー・研修室

【1 階】



【2 階】



■各コーナー案内

①閲覧コーナー

- ・調べものコーナー
壁向机 6 席、閲覧席（北側 8 席・南側 4 席）
電子メディアパソコン 3 台、検索機 2 台
コピーサービス（有料利用：白黒 1 枚 10 円、カラー 1 枚 50 円）
- ・ハンディキャップサービスコーナー
対面朗読室（対面朗読サービス：土曜・日曜日・祝日）【R5.7.15 現在 日曜日のみ実施】、大活字本、録音図書、
拡大読書器、マルチメディアデジター図書、音声パソコン
- ・おはなしの部屋
おはなし会（木曜・土曜日）の実施
- ・交流ゾーン
テーマ展示
- ・ヤングコーナー
中高生（13～18 歳）に向けた図書の紹介
- ・シニアコーナー
シニア世代に向けた地域の活動などの情報提供
- ・郷土の作家コーナー
郷土出身及び在住作家の案内
- ・外国語資料
外国語資料や姉妹図書館等の資料の展示
- ・モバイルインターネットコーナー
ノートパソコンの持込みでの、LAN ケーブル貸出によるインターネット接続サービス（座席数 2 席）
- ・公衆無線 LAN サービス
1F ヤングコーナー付近・2F 学習室・大集会室・多目的ホールにアクセスポイントを設置
- ・AV 視聴コーナー
DVD・ビデオ・CD（1 人用 3 ブース）、CD（1 ブース）
- ・新聞・雑誌コーナー
新聞：39 紙 雑誌：298 誌

②ホール、集会室等の施設

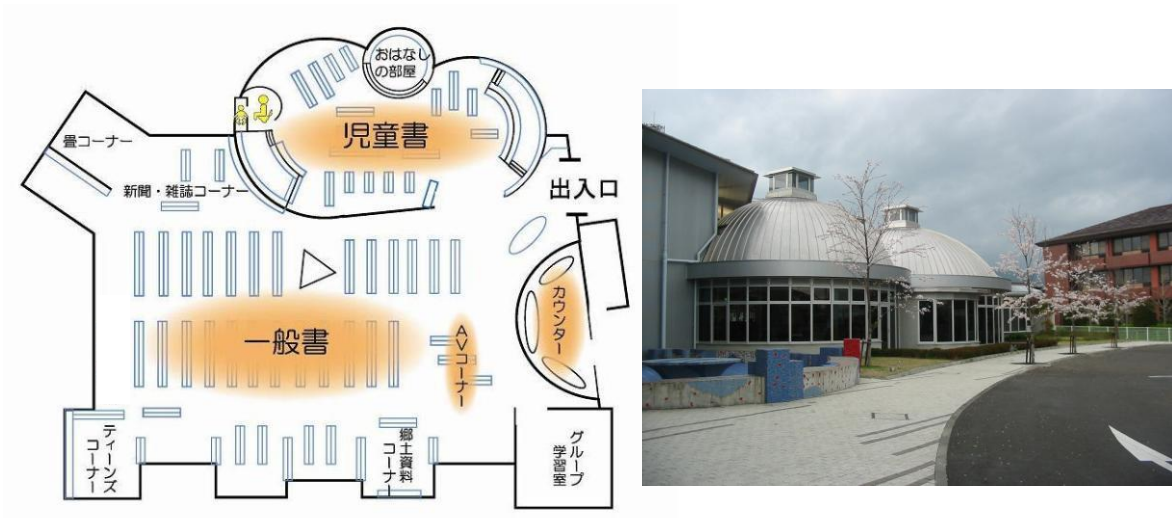
- ・多目的ホール 最大 100 席
有料による貸出(図書館主催事業及び図書館活動に支障のない範囲で一般に貸出)
営利目的、政治活動、宗教活動以外の利用で図書館運営上支障のないもの。
(使用料)
 - ・10：00～12：00 2,200 円
 - ・13：00～17：00 4,400 円
 - ・18：00～21：00 4,400 円(減免)
 - ・教育委員会等が主催・共催する行事（免除）
 - ・館長が相当の理由があると認めるとき（免除・減免）
- ・集会室等
利用対象：図書館法による図書館活動等を目的としたもの
 - ・大集会室 60 席
 - ・研修室 40 席
 - ・和室 15 畳
 - ・中央ギャラリー、ロビーギャラリー

③その他

- ・学習室（2 階） 26 席
- ・ロビー 1 階東：飲食可能な多目的スペース
2 階東：臨時学習コーナー（20 席）
- ・屋外読書スペース：飲食可能な多目的スペース
- ・喫茶「cafe pangaea（カフェパンゲア）」（1 階）
利用時間（火曜～土曜）10：00～18：00(ラストオーダー17:00)
（日曜・祝日）10：00～17：00(ラストオーダー16:30)

佐賀市立図書館大和館（平成 15 年 4 月開館）

- ◇住所 ・佐賀市大和町大字尼寺 1 8 7 5 番地
- ◇規模 ・延べ床面積 1,947 m²(うち開架部分 1,170 m²)
- ◇蔵書規模 ・収蔵能力 115,000 冊

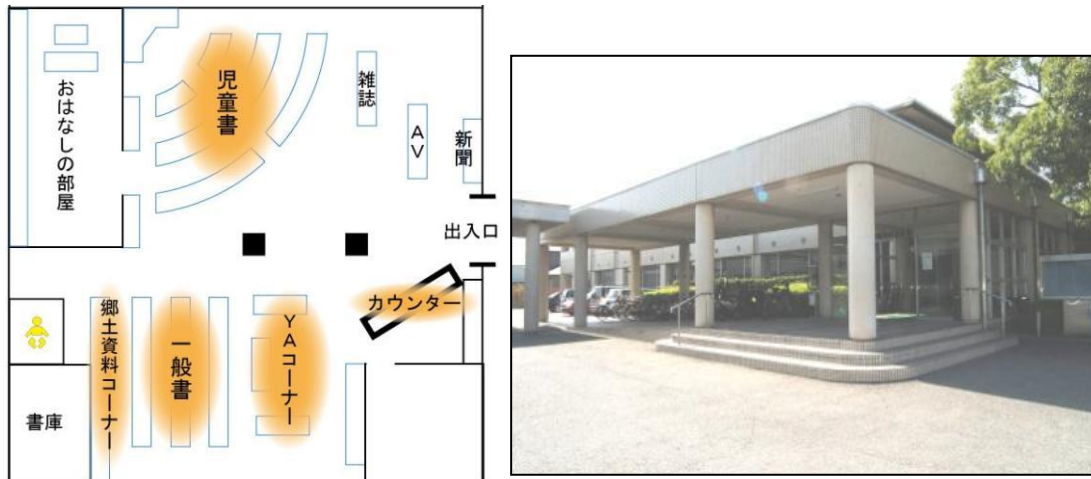


■各コーナー案内

- ・郷土資料コーナー
郷土の歴史や文化に関する資料、行政資料、在住・出身作家の資料収集
- ・おはなしの部屋
第 1・第 2・第 3 土曜日（11：00～11：30）ボランティアによるおはなし会
第 2・第 4 水曜日（11：00～11：15）職員によるおはなし会
- ・コピーサービス（有料 白黒 1 枚 10 円・カラー 1 枚 50 円）
- ・グループ学習室 12 席
- ・新聞・雑誌コーナー 新聞：5 紙、雑誌：78 誌

佐賀市立図書館諸富館 (平成 17 年 8 月開館)

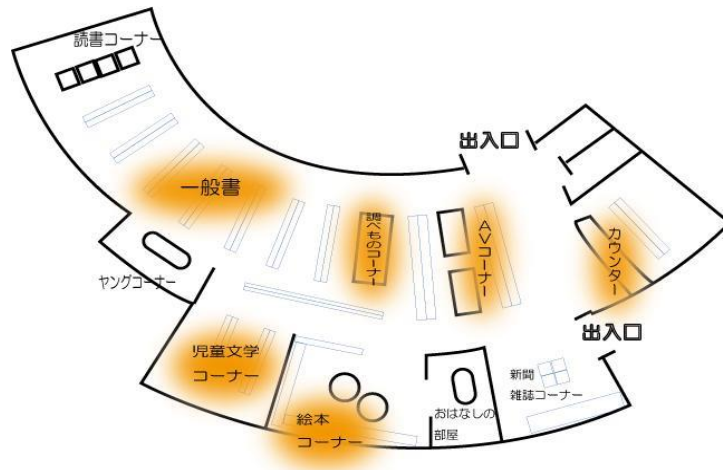
- ◇住 所 ・佐賀市諸富町大字諸富津 7 番地
- ◇規 模 ・延べ床面積 353 m²(うち開架部分 328 m²)
- ◇蔵書規模 ・収蔵能力 25,000 冊



■各コーナーの案内

- ・おはなしのへや 20 畳 (和室)
おはなし会 第 2・4 土曜日 (11:00~11:30)
- ・郷土コーナー
佐賀県の歴史や文化に関する資料の収集
- ・YAコーナー
ヤングアダルト向け資料の収集
- ・新聞コーナー
専用閲覧台: 7 席 新聞数: 4 紙
- ・雑誌コーナー
雑誌数: 36 誌
- ・学習コーナー: 15 席
- ・新着本展示コーナー
・おすすめ本紹介コーナー
・コピーサービス (有料 白黒 1 枚 10 円、カラ- 1 枚 50 円)

佐賀市立図書館東与賀館 (平成 8 年 5 月開館)

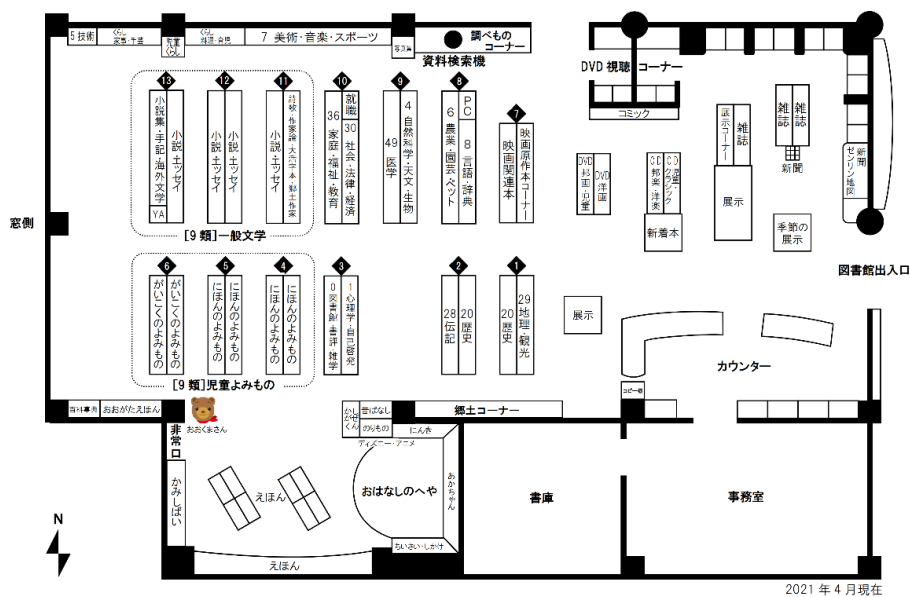


- ◇住所 ・佐賀市東与賀町大字下古賀 1 2 2 8 番地 3
- ◇規模 ・延べ床面積 484 m²(うち開架部分 434 m²)
- ◇蔵書規模 ・収蔵能力 56,000 冊

■各コーナー案内

- ・絵本コーナー・お話の部屋
赤ちゃん絵本から紙芝居まで 0 歳児からの利用が可能。
おはなし室では、児童向けに読み聞かせなどを開催。
椅子：8 席、机：2 台（えほんコーナー） 机：2 台（おはなしのへや）
- ・ヤングコーナー
10 代のためのコーナーで、読書、情報交換や交流の場として利用できるスペース。
机：1 台、椅子：4 席
- ・新聞、雑誌コーナー
新聞：7 紙 雑誌：64 誌
椅子：8 席のほか、ソファも設置
- ・調べもの（勉強）コーナー
机<大>：2 台、机<小>：4 台、椅子：16 席
- ・コピーサービス（有料 白黒 1 枚 10 円、カラー 1 枚 50 円）

佐賀市立図書館富士館 (平成 20 年 7 月開館)



2021年4月現在

住 所 ・佐賀市富士町大字古湯2 6 2 4 番地

◇規 模 ・延べ床面積 400 m²(うち開架部分 350 m²)

◇蔵書規模 ・収蔵能力 35,000 冊

■各コーナー案内

・おはなしのへや

おはなし会 第4土曜日(14:30~15:00)

・郷土資料コーナー

郷土の歴史や文化に関する資料、行政資料、在住・出身作家の収集
北方謙三氏の「望郷の道」に関連した展示なども実施。

・DVD、LD視聴覚コーナー(2ブース)

LD約700点、水野晴郎氏コレクションDVDなどを所蔵

・新聞、雑誌コーナー 新聞:2紙、雑誌:20誌

・北山公論閲覧 パソコン:1台

・観光情報、映画本コーナー

・閲覧(学習)コーナー:10席

・コピーサービス(有料 白黒1枚10円、カラー1枚50円)

佐賀市立図書館三瀬館 (平成 21 年 7 月開館)

◇住 所 ・佐賀市三瀬村三瀬2 7 6 2 番地2

◇規 模 ・延べ床面積 70 m²

◇蔵書規模 ・収蔵能力 12,000 冊

■各コーナー案内

・新聞コーナー(ロビー) 丸テーブル:1台、椅子:4席

・新着本展示コーナー

・館内閲覧用 机:1台、椅子:8席

・新聞:2紙 雑誌:17誌

佐賀市立図書館川副館 (平成 24 年 4 月開館)

- ◇住 所 ・佐賀市川副町大字鹿江 4 2 2 番地 1
- ◇規 模 ・延べ床面積 70 m²
- ◇蔵書規模 ・収蔵能力 15,000 冊

■各コーナー案内

- ・キッズコーナー
- ・新着本展示コーナー
- ・館内閲覧用 机：2 台、椅子：5 席
- ・新聞：2 紙 雑誌：15 誌

佐賀市立図書館久保田館 (令和 2 年 6 月開館)

- ◇住 所 ・佐賀市久保田町大字新田 3 3 1 3 番地 3
- ◇規 模 ・延べ床面積 89.53 m²
- ◇蔵書規模 ・収蔵能力 12,000 冊

■各コーナー案内

- ・新着本展示コーナー
- ・新聞：2 紙 雑誌：14 誌

分 室 (収蔵能力 15,000 冊)

- ◇ 開成分室 (平成 5 年 5 月開室)
 - ・住 所 佐賀市鍋島町大字森田 2 7 番地 4
 - ・延べ床面積 70.4 m²
 - ・蔵書数 約 14,000 点
- ◇ 金立分室 (平成 8 年 10 月開室)
 - ・住 所 佐賀市金立町大字千布 2 3 3 3 番地 2
 - ・延べ床面積 70.0 m²
 - ・蔵書数 約 14,000 点
- ◇ 鍋島分室 (平成 10 年 10 月開室)
 - ・住 所 佐賀市鍋島一丁目 1 番 1 号
 - ・延べ床面積 70.4 m²
 - ・蔵書数 約 15,000 点
- ◇ 高木瀬分室 (平成 12 年 10 月開室)
 - ・住 所 佐賀市高木瀬東五丁目 1 番 1 2 号
 - ・延べ床面積 70.0 m²
 - ・蔵書数 約 12,000 点
- ◇ 本庄分室 (平成 17 年 3 月開室)
 - ・住 所 佐賀市本庄町大字本庄 2 7 9 番地 8
 - ・延べ床面積 70.0 m²
 - ・蔵書数 約 14,000 点
- ◇ 巨勢分室 (平成 19 年 3 月開室)
 - ・住 所 佐賀市巨勢町大字高尾 1 0 4 番地 1 7
 - ・延べ床面積 70.0 m²
 - ・蔵書数 約 13,000 点

自動車図書館「ブーカス号」 (平成 8 年 12 月運行開始)

・車種

- 三菱 CANTER
(3.5 tトラック)
- ・積載図書冊数
約 4,000 冊
- ・自動車図書館用書庫
蔵書数 約 40,000 点
(団体貸出用を含む。)



3. 佐賀市立図書館運営

(1) 基本理念・基本方針・基本目標

令和3年度から令和7年度までの佐賀市立図書館のサービスの基本方針を定めた「第3次佐賀市立図書館サービス計画」では、以下の基本理念・基本方針・基本目標を定めています。

① 基本理念

『市民と共に育つ図書館』

市民にとって利用しやすく役に立つ身近な図書館として成長していけるよう、『市民と共に育つ図書館』を理念として、常に自己変革を進めていきます。

また、市民の知る権利を保障するため、本館・分館・分室の運営と自動車図書館の運行により、市内全域で資料・情報を提供するとともに、市民の教養・文化・生涯学習の拠点として市民相互の交流を図り、地域社会の文化のかけ橋となります。

② 基本方針

第4次佐賀市教育振興基本計画の基本目標である「ふるさと『さが』を協働でつくる個性と創造性に富む人づくり」を実現するためには、教育・学習の「縦軸^{※1}」の接続と「横軸^{※2}」の連携・協働を充実させる必要があります。

佐賀市立図書館においては、縦の接続の推進として、市民が生涯学習や読書活動を行うための情報や資料を整備します。また、横の連携・協働のために家庭・学校・地域・公民館等での人づくり・地域づくりに関する教育・学習活動を支援していきます。

また、資料の貸出にとどまらない多岐にわたる図書館サービスを総合的に評価するため、佐賀市立図書館のサービスに対する市民や来館者の満足度を計画全体の成果指標とし、以下のとおり目標値を設定します。

指標	令和3年度実績(参考)	令和4年度実績	令和7年度目標値	指標の算出方法等
佐賀市立図書館のサービス(分館等含む)が充実していると思う市民の割合	63.1%	65.2%	68.0%	教育政策市民満足度調査による
佐賀市立図書館のサービスに満足している利用者の割合	77.8%	87.1%	85.0%	図書館利用者アンケート調査による

※1：「縦軸」…子どもから大人までの世代間のつながりのこと。

※2：「横軸」…家庭、学校、地域等の水平的なつながりのこと。

③ 基本目標

第4次佐賀市教育振興基本計画の基本方針や佐賀市立図書館の現状と課題を踏まえ、次の4つの基本目標に基づいた図書館サービスを提供していきます。

(1) 個人の自由な学びや地域づくりに役立つ図書館

市内全域への基本的な図書館サービスの提供によって、個人や地域における読書活動や生涯学習、課題解決に貢献します。また、市民の知的好奇心を刺激することで、市民の生きがいづくりや図書館利用に繋げていきます。

(2) 子どもの成長に役立つ図書館

子どもが生涯にわたって読書に親しみ、様々な資料や情報を利用して自ら学ぶ力を養うための取組を行います。また、小中学校や幼稚園・保育園・認定こども園や、読み語りボランティア活動を行う団体など、子どもの読書活動推進を行う団体を支援します。

(3) 多様な人々が集う図書館

市民のサードプレイスとして、誰もが利用しやすい場所を提供します。また、多様な考え方や生き方に応える資料を提供するとともに、日本語を母国語としない人や、視覚障がい、発達障がい、肢体不自由などの障がいによって読書が困難な人でも気軽に利用できる図書館づくりを行います。

(4) 市民と共に変革を進める図書館

市民との協働を推進し、市民と共によりよい図書館をつくります。また、限られた経営資源のなかで、長期的な視点に立った計画的・効率的な図書館運営を行います。

(2) 図書館資料収集の基本方針

① 資料の収集

- i) 市民の知的欲求を満たす多様な資料を図書館の責任において豊富に収集する。
- ii) 図書館法に示された公共図書館の役割－市民の教養、文化の向上、教育、調査研究、趣味、娯楽、レクリエーション等に資する資料を収集する。
- iii) 利用者の要求と関心、及び地域社会の状況を反映させ、すべての分野において「今」に対応する新鮮な資料を収集する。

② 資料の種類

図書、逐次刊行物、視聴覚資料等とする。
また、障害者のために大活字本、点字図書、録音資料等の資料を収集する。

③ 資料の範囲

国内で出版されているものは、可能な限り各分野を広範囲に収集する。特に、佐賀市に関する資料は、過去に遡り網羅的に収集する。
また、国際化時代に備えて、一般的な国外の資料も必要に応じて収集する。

(3) 佐賀市立図書館組織図(令和5年7月1日現在)

係	職員	再任用職員	会計年度任用職員			計	うち司書資格保有	備考
			月31時間勤務	月30時間勤務	その他			
館長	1	-	-	-	-	1	0	
総務企画係	5	2	3	1	-	11	6	
サービス係	5	-	20	7	18	50	31	分室職員を含む
サービス二係	3	1	9	-	-	13	12	
大和館	-	1	7	-	-	8	7	
諸富館	-	1	4	-	-	5	4	
東与賀館	-	1	4	-	-	5	4	
富士館	-	1	3	-	-	4	3	
三瀬館	-	-※	2	-	1	3	2	※分館長は富士分館長兼務
川副館	-	-※	2	1	-	3	3	※分館長は諸富分館長兼務
久保田館	-	-※	2	1	-	3	3	※分館長は東与賀分館長兼務
合計	14	7	56	10	19	106	74	

(4) 佐賀市立図書館協議会

- ① 委員名簿（任期：令和3年12月1日～令和5年11月30日）
※令和5年7月1日現在

役職	氏名
会長	白根 恵子
委員	宮原 克法
委員	荒木 健
委員	市丸 麻利子
委員	中野 星次
委員	本村 久美子
委員	古賀 香光
委員	高原 陽子
委員	田原 美智子
委員	堀川 千晶

- ② 図書館協議会開催実績

令和4年度第1回 期日：令和4年8月18日（木）

議事（令和3年度の図書館事業報告、令和4年度重点事業の経過報告）

令和4年度第2回 期日：令和5年3月23日（木）

議事（令和5年度佐賀市立図書館事業計画について）

(5) 佐賀市立図書館決算

(単位：千円、費目ごとに千円単位に切上、合計額は各費目の切上げ前の額を合計してから千円単位で切上)

費目	令和4年度 決算見込額(A)	令和3年度 決算額(B)	増減 (A-B)	備考
報酬	136,854	136,310	544	会計年度任用職員の報酬増。
給料	81,165	78,731	2,434	職員給与の増。
職員手当等	56,113	56,302	▲189	会計年度任用職員の期末勤勉手当等による減。
共済費	48,879	49,181	▲302	会計年度任用職員の社会保険料等による減。
報償費	247	188	59	イベント・研修の再開による増。
旅費	33	30	3	イベント・研修の再開による増。
需用費	36,749	35,260	1,489	光熱水費の支出増加による増。
役務費	4,556	4,796	▲240	電話通信料や郵便料の減。
委託料	54,697	50,497	4,200	大規模改修に係る設計業務及び電子図書館システム開発業務委託による増。
使用料及び賃借料	26,260	29,785	▲3,525	図書館コンピュータシステム機器借上料減による減。
工事請負費	12,045	0	12,045	大規模改修に係る誘導灯・非常用発電機等の工事費。
備品購入費	49,500	51,821	▲2,321	資料購入費等の減による減。
負担金、補助及び交付金	114	101	13	
合計	507,212	492,997	14,215	決算額及び決算見込み額の合計の差額

※需用費及び備品購入費のうち資料購入費 (単位：千円)

	令和4年度 決算見込額(A)	令和3年度 決算額(B)	増減 (A-B)
図書購入費	46,146	48,725	▲2,579
視聴覚資料購入費	2,759	2,609	150
雑誌新聞等購入費	6,784	6,904	▲120
合計	55,689	58,238	▲2,549

4. 利用案内

(1) 利用規程

項目		内容		
1	開館時間	本館・諸富館・大和館 ・東与賀館	火～土曜日 10:00～19:00 日曜・祝日 10:00～17:00	
		富士館	火～土曜日 10:00～18:00 日曜・祝日 10:00～17:00	
		三瀬館・川副館・久保 田館・分室（開成・金 立・鍋島・高木瀬・本 庄・巨勢）	火曜日 12:00～17:00 水曜日～土曜日 10:00～17:00	
2	休館日	休館日	毎週月曜日（祝日のときは翌日） 年未年始 ※三瀬館・川副館・久保田館・分室は日曜・祝日も休館	
		館内整理日	12月を除く毎月最終木曜日 （祝日のときは翌日）	
		特別整理期間	年7日以内	
3	貸出の対象	① 佐賀中部広域連合市町に在住する者 ② 佐賀市内に通勤、通学する者 ③ その他館長が認める者		
4	個人貸出	資料	数量	期間
		図書資料	15点以内	2週間以内
		ビデオ・DVD	合わせて2点以内	2週間以内
		CD・カセット	合わせて3点以内	2週間以内
		絵画	1点	1カ月間以内
5	団体貸出	図書資料	1,000冊以内	3カ月間以内
		その他の資料	個人貸出の例による	
備考	○「図書資料」とは、本・雑誌・紙芝居のことで、雑誌についてはバックナンバーを貸出対象としている。 ○貴重本等については、館外貸出規制を設けているものもある。 ○佐賀中部広域連合市町 4市1町（佐賀市、多久市、小城市、神崎市、吉野ヶ里町）			

(2) 各種サービス

① 予約・リクエストサービス

借りたい本などが書架にない時に、予約・リクエストをすることができます。
『予約・リクエストカード』に必要事項を記入しカウンターまでお持ちください。
貸し出し中の場合は、返却され次第ご連絡します。

② レファレンスサービス

資料を使って司書が調べもののお手伝い（レファレンスサービス）をします。

③ コピーサービス

「調査研究の目的」「複写範囲の制限」など一定の条件を満たす場合は、著作者の許可なくコピー
できることになっています。

④ Web サービス

パソコンや携帯電話から、利用状況の確認、本・ビデオ・DVD・CD・カセットの予約、貸出の延
長ができるサービスです。

5. 令和4年度業務概要

(1) 本館

○ 各種イベントの実施

開催日	行事名	参加者	内容
3月19日～ 5月11日	こどもの読書週間 ポップバルーンをとぼそう！	205人	こどもの読書週間にあわせて、おすすめの本をバルーン型のカードに書いて自由にボードにはってもらい、情報交流を行う。
5月5日	一日こども図書館長	2人	こどもの読書週間のPRとして、若楠小4年生2名が一日館長として貸出作業などを体験。
5月8日	アルモニア管弦楽団 春のコンサート	42人	アルモニア管弦楽団のメンバーによる弦楽四重奏の演奏会。生楽器による演奏で音楽の魅力を伝える。アルモニア管弦楽団との共催事業。
5月15日 6月5日 6月19日	手づくり絵本教室	30人	絵本の構造、お話の作り方、絵の描き方等の講義を経て、実際に参加者が絵本作りを体験する全3回の講座。
5月22日 10月30日	図書館外周部イベントにあ わせた除籍資料等の配布	-	普段図書館を利用しない市民の利用促進のため、「サードプレイスマーケット」にあわせて東側玄関付近で除籍資料とチラシ・パンフレットの配布を実施。
6月19日	図書館たんけん隊	13人	小学生を対象に、図書館の裏側を見学し、より図書館への興味を高めてもらうことを目的に実施。
6月26日 7月3日	調べる学習小学生講座	9人 8人	小学生と保護者に図書館を使った調べる学習を体験してもらう講座。1～3年生対象と4～6年生対象の2回実施。
7月10日	リユース本・譲渡会	146人	除籍した図書資料(図書館での役目を終えた本)を有効活用するための再利用事業。
7月10日～ 8月26日	手づくり絵本コンクール	26作品	児童の部、一般の部でオリジナルの絵本を募集し、審査を行う。
7月21日～ 9月8日	図書館を使った調べる学習 コンクール	44作品	自分でテーマを考え、図書館資料などを使って調べて分かったことをまとめる「調べる学習」の地域コンクール。
7月24日	夏休み理科自由研究「君 を助け隊」ポイント編	24人	小中学生を対象に夏休み自由研究の目的やテーマの決め方について専門の先生が個別指導。
7月26日～ 9月3日	分室合同夏休みイベント	(延べ人数) 1,486人	「ぶんしつクエスト 本の迷宮を冒険しよう！」と題し、6分室の紹介と夏休み中の子ども達の利用を促進するために、スタンプラリーを実施。
8月21日	夏休み理科自由研究「君を 助け隊」まとめ編	15人	小中学生を対象に夏休み自由研究の疑問点やまとめ方について専門分野の先生が個別指導。
10月1日、 10月8日、 10月15日、 10月22日	対面朗読ボランティア初級 養成講座	12人/回	対面朗読の基礎的な技術、「声」のボランティア養成講座(全4回)を実施。活動場所は本館内の対面朗読室。
10月9日	いのちと夢のコンサート	49人	合唱作曲家の弓削田健介氏によるトークとライブ。図書館を友とする会・さがとの共催事業。
10月23日 11月27日	読み語りボランティア養成講 座	15人 15人	読み語りの基礎、意義、おはなし会の組み立て、読み方などについて学び、グループでの演習を行う全2回の講座。
10月28日 ～11月23 日	秋の読書週間「図書館職員 おすすめの本」展示	-	秋の読書週間に、図書館職員が薦める一般書のポップを作成して本と展示した。

10月30日 11月6日 11月20日 12月4日	子ども司書講座	10人	小学5・6年生と中学1・2年生を対象に、司書の仕事について学ぶ基礎編と、実際に配架や本の修理、おすすめの本 POP 作成等を体験する実習編、読み語りについて学びおはなし会を行う実践編の全4回の講座。
11月3日	図書館秋のコンサート	47人	ヴァイオリンとピアノのデュオによる生楽器の演奏でクラシックの名曲やポピュラー音楽を楽しむ音楽会。
11月19日	自動車図書館駅前広場イベントの開催	70人	図書館と自動車図書館のPRのために自動車図書館ブーカス号が駅前広場のイベントに参加。記念撮影やキャラクター探しゲームなどを実施。
11月26日	第1回佐賀大学公開講座	44人	「小城藩主鍋島直能と桜岡庭園（小城公園の前身）」 講師：佐賀大学全学教育機構 教授 中尾 友香梨 氏
12月10日	サイエンスワークショップ ビー玉万華鏡づくり	14人	ものづくりを通して、科学の不思議な現象や仕組みなどを考えながら楽しく学ぶワークショップ。 講師：さが科学少年団 中島 由晶 氏
1月7日	第2回佐賀大学公開講座	34人	「佐賀藩で学ばれた中国古典の世界」 講師：佐賀大学地域学歴史文化研究センター 特命研究員 伊香賀 隆 氏
1月15日	図書館寄席	38人	笑菱会（佐賀大学落語研究会OB会）のメンバーによる落語についてのわかりやすい解説と古典落語。
1月28日	第3回佐賀大学公開講座	39人	「歌人中島広足、佐賀まで花見に —『佐嘉日記』の旅—」 講師：佐賀大学地域学歴史文化研究センター准教授 三ツ松 誠 氏
2月4日	読み聞かせスキルアップ講習会	31人	県内で2回開催。講師を招き、読み聞かせの基本的な考え方についての講義と読み聞かせの実践。佐賀県まなび課との共催事業。
3月12日	データベース講座	14人	農業情報データベース（ルーラル電子図書館）の内容や利用方法について学ぶ講座。
3月16日～ 5月10日	児童書展示イベント「みんなで読もう！おすすめ本」	-	県内の著名人が推薦する児童書と、推薦文(POP)を展示するイベント。

○ **自動車図書館の運営（総務企画係）**

南部・北部の遠隔地を重点に市内14ステーションを巡回した。また、夏休み（7/20～8/31）と冬季（12/2～12/27）にはブーカスマつりを行い、利用者に手作りの景品を進呈した。

○ **団体貸出（総務企画係）**

学校図書館、保育園、おはなしサークル、子ども文庫などの読み聞かせ団体・読書活動団体を対象に、図書資料の貸し出しを行った。

○ **広報活動（総務企画係）**

- ◇ 佐賀市政記者室への投込み（取材依頼）やラジオへの出演によりメディアの活用を行った。
- ◇ 「市報さが」への毎月1/2ページの記事掲載、図書館ホームページの充実、SNS（インスタグラム）の活用により広報を行った。
- ◇ 館報「佐賀市立図書館だより」は誌面の充実を図るとともに、市立図書館周辺の事業所4,000か所にポスティングを行い図書館利用のPRをした。

○ **分室イベント（サービス係）**

- 各分室にて、イベントを実施し、利用の促進を図った。
- ・10/18～10/29 本庄分室「秋のハロウィンサイコロゲーム」
 - ・10/25～10/29 鍋島分室「ハロウィンイベント」
 - ・12/13～12/24 鍋島分室「おしえて☆みんなのおすすめ本」

- ・12/17～12/28、1/7～1/31 金立分室「2022 わくわく抽選会♪」
- ・12/20～12/28 本庄分室「冬イベント」
- ・12/21～12/24 高木瀬分室「冬イベント」
- ・12/22～12/24 開成分室「冬のおたのしみ！！くじびき」
- ・12/22～12/28、1/10～1/21 巨勢分室「巨勢分室で新春運試し！」

○ **定例おはなし会（サービス二係）**

※新型コロナウイルス感染拡大状況により、休止した時期あり（8～9月）

- ・おはなしポケット：毎週木曜日 児童サービス担当（第2木曜日は城西子ども園）で実施
- ・赤ちゃんおはなし会：第2木曜日 児童サービス担当で実施 ※休止
- ・おはなしひろば：毎週土曜日 ボランティア（おはなし広場の会・すばなしの会）で実施
- ・小学生からのおはなし会：第1土曜日 ボランティア（すばなしの会）で実施

○ **おすすめ本 小冊子作成（サービス二係）**

夏・冬休みに合わせ小～中学生向け（低・中・高学年・中学生の4種類）のおすすめ本小冊子を作成し、児童館、児童センターに配布。

○ **YA（ヤングアダルト）オススメ本紹介（サービス二係）**

ヤングコーナーにて、おすすめの本を季節ごとに入れ替えて展示し、ホームページにも掲載した。

○ **団体貸出におけるおはなし会用資料（パネルシアターや布絵本など）の貸出（サービス二係）**

年間貸出数 82 点

○ **県内公共図書館 児童サービス研究会・レファレンスサービス研究会への参加（サービス二係）**

- ・児童サービス研究会 6月・10月・12月・2月
- ・レファレンスサービス研究会 7月・9月・11月・1月

○ **図書館資料の発注購入（サービス二係）**

図書館全館の図書館資料を購入し、資料の充実を図った。

○ **レファレンスサービス（サービス二係）**

利用者の調べもの相談に応じるとともに、資料検索、書架案内を行った。また、国立国会図書館が運営している「レファレンス協同データベース」にレファレンス事例を登録し、図書館ホームページでも紹介している。

○ **相互貸借サービス（サービス二係）**

全国の図書館との相互貸借を行った。

○ **図書館を使った調べる学習コンクール全国入賞作品及び地域コンクール入賞作品（複製冊子 11 冊）展示（サービス二係）**

入賞作品の展示に合わせ、調べる学習の手順をまとめた「調べる学習ってどんなこと？」を配布した（ホームページにも掲載）。

7月1日（金）～8月24日（水） 於：1階児童コーナー前

○ **季節の棚の展示（総務企画係）**

1階中央「季節の棚」コーナーに、季節にあった本の展示をした。

○ **テーマ展示（サービス一係・サービス二係）**

季節や時事に合わせて随時テーマを設定し、中央カウンター前に図書資料等を展示した。

○ **手づくり絵本コンクール作品展示（サービス二係）**

- 作品展（全作品・本館） 10月7日（金）～10月26日（水）
- 巡回展（入賞作品・全分館） 10月28日（金）～12月14日（水）

○ **読書感想文コンクール課題図書等の展示（サービス二係）**

夏、冬に児童カウンター前に展示した。

○ 郷土資料展示（サービス二係）

郷土の人物や事柄についての資料を、1階の「佐賀の情報コーナー」前に展示した。

展示期間	テーマ	展示資料
6月3日（金）～ 8月24日（水）	小学生向けパスファインダー	令和4(2022)年3月に、佐賀の歴史・文化・自然や、子どもが親しみやすいバルーンや恵比須などを加えた12のテーマで作成した小学生向けパスファインダーを紹介し、展示。
8月26日（金）～ 11月23日（水）	笹沢左保氏 没後20年	『木枯し紋次郎』や『取調室シリーズ』などで有名な作家で、佐賀にゆかりのある笹沢左保氏が没後20年。関連する図書を紹介、展示。
11月25日（金）～ 2月22日（水）	佐賀県の観光パンフレットを集めてみました	県内の観光パンフレットを展示し、まだ気づいていない名所旧跡を案内。
2月24日（金）～ 5月24日（水）	佐賀の実業家たち	日本の経済発展に貢献した佐賀出身の実業家の伝記や社史等を展示。

(2) 大和館

○ 各種イベントの実施

開催日	行事名	参加者	内容
4月22日～ 5月22日	こどもの読書週間	214人	「図書館で人生ゲーム」サイコロを振って出た目の数だけすぐろくを進めてプレゼント到達点とゴールへの到達者に手作りおもちゃ等をプレゼント
7月14日	ワークショップ	3人	「おりがみ」折り紙で小箱の作成
8月4日	おはなしだいすきスペシャル	36人	大型絵本、エプロンシアター他
8月17日 8月18日	夏休み小学生司書のお仕事体験	4人	開館準備のポスト返却、配架、書架整理及びカウンター業務の貸出、返却、配架の作業を体験してもらう
10月29日～ 11月20日	読書週間イベント やまとかんまつり	①1,349 ②1,575 人	①「雑誌付録プレゼント」資料を借りた利用者へのプレゼント 応募券の配布（1日1口で期間中は何口でも応募可） ②「ブックリサイクル」除籍した資料の無償譲渡
2月16日～ 2月18日	ぬいぐるみおとまり会	10組	ぬいぐるみを図書館にお泊りさせ、その様子を写真撮影してミニアルバムを作成し参加者に渡す

○ おはなし会

おはなし会やまと（ボランティア） 第1・第3土曜日 11:00～11:15

おはなし大好き（図書館職員） 第2・第4水曜日 11:00～11:15

○ イベント等の広報活動

○ 県内公共図書館レファレンスサービス・児童サービス研究会への参加

(3) 諸富館

○ 各種イベントの実施

開催日	行事名	参加者	内容
4月23日～ 5月15日	子ども読書週間すごろくゲーム	73人	図書館が用意した「すごろく」ゲームに、来館するたびに1回挑戦。途中にある難問（例：さかなつりやわなげに挑戦）をクリアし、ゴールできたら賞品をプレゼント。
6月3日～ 6月29日	ブックリサイクル	84人 336冊	諸富館で除籍した雑誌・書籍を利用者へ譲渡。
6月25日～ 7月7日	七夕かざり	-	利用者に願い事を記入した短冊を笹に結んでもらう七夕かざり。
7月21日～ 8月28日	夏休みスタンプラリー	240人	本を5冊以上借りてスタンプを押してもらい（1日1回）スタンプ3コ・5コ・10コでプレゼントをもらえる。
8月6日	おはなしの素 （夏のおはなし会）	17人	絵本・大型紙芝居・大型絵本・パネルシアター・大型布絵本・手あそび等。
10月28日～ 11月23日	どくしょの木	96人	用紙（葉っぱ）におすすめの本のタイトルと感想を書いてもらい、読書の木に貼り付け紅葉させる。プレゼントあり。
11月25日～ 12月28日	ブックリサイクル	85人 412冊	諸富館で除籍した雑誌・書籍を利用者へ譲渡。
12月3日	ぽかぽか冬のおはなし会	45人	ハンドベル・大型絵本・大型紙芝居・パネルシアター・ブラックパネルシアター・手あそび・サンタさんからのプレゼント等。
1月5日～ 1月9日	雑誌ふるくプレゼント	109人	貸出者（書籍5点以上）に雑誌ふるく等を抽選でプレゼント。
3月	【中止】一日子ども図書館長		小学生2人を一日図書館長に任命し、図書館の仕事を体験してもらう。
-	【中止】おでかけおはなし会	-	学校、保育園、子育て支援サークルなど各種施設に図書館から出向き、おはなし会や読み聞かせ等を実施した。これにより諸富館のPR及び利用促進を図る。

○ 定例おはなし会

・毎月第2・4土曜日 11:00～11:30 図書館職員とボランティア団体協働で実施

○ 広報紙（諸富館だより）の隔月発行（5月、7月、9月、11月、1月、3月）

○ 職員による「おすすめ本」の紹介 毎月12冊

○ 県内公共図書館レファレンスサービス・児童サービス研究会への参加

(4) 東与賀館

○ 各種イベントの実施

開催日	行事名	参加者	内容
4月15日～ 5月8日	子ども読書週間 『めざせ、読書王！』	70人	貸出点数に応じたスタンプラリー。付与したスタンプ数に応じて、カードケースやしおりをプレゼント。
6月3日～ 6月26日	梅雨明けクイズ	22人	梅雨明け日を予想してもらい、ピタリ賞（折り紙で作った傘）をプレゼント。
7月15日～ 9月4日	サマーアドベンチャー2022 バードウォッチ	200人	3点以上の貸出でスタンプカードに押印し、数に応じて折り紙の鳥をプレゼント。あわせて、抽選で雑誌付録等もプレゼント。

9月～11月	シチメンソウ及びラムサール関係の資料展示	-	東与賀支所と連携し、シチメンソウ及びラムサール条約に関する本、写真及びパンフレット等を展示。
10月7日～11月9日	秋の読書週間「みんなの『きになる本』」	19人	果実の形をしたPOP用紙に利用者たちがおススメする本を記載してもらい、樹木を模したボードに張り付け、『きになる本』として紹介。紹介者には、スタッフ手作りのしおりをプレゼント。
10月28日～11月23日	秋のブックリサイクル	278人	カウンター前にて、除籍本を利用者に提供するとともに、図書館の利用促進を図った。
1月5日～1月9日	新春☆福ふくブック	27袋	図書を3～5冊、テーマごとにまとめて英字新聞に組み提供。中身は開けてからのお楽しみ。福ふくブック1セット以上の貸出しで福みくじを引いてもらい、雑誌付録等をプレゼント。
12月17日	クリスマスおはなし会	9人	おはなしボランティアと図書館職員によるおはなし会。通常より規模を大きくしての読み聞かせに加え、工作等も実施。
1月27日～2月23日	雑誌リサイクル	141人	カウンター前にて、除籍した雑誌を利用者に提供するとともに、図書館の利用促進を図った。
3月4日	春の特別おはなし会	14人	おはなしボランティアと図書館職員によるおはなし会。通常より規模を大きくしての読み聞かせに加え、歌や工作等も実施。

○ 定例おはなし会

毎月第2・4土曜日 ボランティア（おおきなかぶ）及び図書館職員

○ 毎月のテーマ展示 毎月テーマを決め、そのテーマに関連した本の紹介

○ 県内公共図書館レファレンスサービス・児童サービス研究会への参加

(5) 富士館

○ 各種イベントの実施

開催日	行事名	参加者	内容
4月1日～3月31日	わくわくスタンプチャレンジ	-	富士館で貸出した子どもに1日1回スタンプを押す。スタンプがたまればプレゼント。（手作りグッズなど）
4月23日～5月12日	こどもの読書週間イベント「ほんの森の春まつり2022」	63人	花いっぱいフラワーワゴン 花の形のカードに「おすすめの本」を書いて、ワゴンをデザインしたボードに貼ってもらう。
		-	わくわくスタンプチャレンジ ダブルスタンプキャンペーン 期間中に本を借りた子どもたちのスタンプカードに通常1個のところ、2個スタンプを押す。
5月～7月	【中止】図書館オリエンテーション	-	富士小学校に出向いて図書館の利活用の紹介や読み聞かせを実施。
6月14日～7月上旬	たなばた飾り	-	短冊に願いごとを書いて、館内に設置した笹に付けてもらう。
7月1日～7月31日	夏の抽選会	355人	期間中に資料を借りてくれた方に、くじを引いてもらい、雑誌付録等をプレゼント。
7月23日	夏の大おはなし会	8人	富士館ボランティアによるおはなし会の拡大版。
8月18日	夏休み子どもワークショップ フェルトでコースターを作ろう！	6人	工作や手芸に関するブックトーク、フェルトを使ったコースター作り。

9月1日～ 9月30日	古湯映画祭特別展	-	古湯映画祭会場と向かい合わせの図書館において、映画の原作本や歴代の公式パンフレット、著名人の直筆資料などを展示し、期間中映画関連の情報を提供する。
10月28日～ 11月13日	秋の読書週間イベント 「ほんの森の秋まつり 2022」	40人	秋の本、みーつけた！ 秋のテーマに沿った本を職員が選書し袋に詰めて用意。利用者に中身は見えない状態で、テーマを参考に借りるものを選んでもらう。
		106人	ブックリサイクル（11月5日） 除籍した本や雑誌を希望者に譲渡する。 ミニブックリサイクル ブックリサイクルで残った分をミニブックリサイクルとして実施。
		-	わくわくスタンプチャレンジ ダブルスタンプキャンペーン 期間中に本を借りたこどもたちのスタンプカードに通常1個のところ、2個スタンプを押す。
12月24日	冬の大おはなし会	13人	富士館ボランティアによるおはなし会の拡大版。
12月1日～ 12月28日	冬の大抽選会	211人	期間中に資料を借りてくれた方に、くじを引いてもらい、抽選で雑誌付録等をプレゼント。

○常設展

展示名	内容
「製菓王森平太郎の軌跡」展	戦前の日本における三大菓子メーカーと称せられた新高製菓の創業者・森平太郎氏は富士町出身で、地域にも多大な貢献をされており、郷土の偉人として常設コーナーで紹介。
古湯紀行詩巻展示	約170年前に古湯を訪れ、詩を詠んだ黒田藩藩医「上村米山」の紀行詩巻（レプリカ）を展示。

- 定例おはなし会
 - ・毎月第4土曜日（ボランティア及び図書館職員による）
- おはなし会ボランティアミーティングの実施（年3回）
- 広報紙「ほんの森通信」、「ふじかん小中学生通信」、「えほんの森つうしん」の発行（隔月刊）
- 「ふれあいルーム」での読書案内活動
- 県内公共図書館レファレンスサービス・児童サービス研究会への参加
- 「北山公論」を閲覧コーナーで公開（PC、ファイル）

(6) 三瀬館

○ 各種イベントの実施

開催日	行事名	参加者	内容
4月23日～ 5月25日	子どもの読書週間イベント 本を借りてキーホルダーをもらおう！	84人	期間中本を借りたら、職員手作りのキーホルダーをプレゼント。
6月13日～ 7月20日	七夕笹飾り展示	40人	公民館のロビーに笹を設置。来館者に自由に短冊を書いてもらう。
7月19日～ 8月27日	夏休みがんばりカード	25人	夏休み期間中に図書館を利用した三瀬小学校の児童や三瀬小以外の子供も達がかんぱりカードにシールを貼っていく。来館の度に参加賞を渡す。頑張った子どもを表彰し手づくりの賞品をプレゼント。
10月29日～ 11月16日	秋の読書週間イベント ブックリサイクルコーナー	45人	図書館で不要になった資料を利用者に譲渡。（コロナ対策のため、長期間で実施）

10月25日～ 11月12日	秋の読書週間イベント ヨムヨムツリー	19人	おすすめの本の紹介をりんごの紙に書いてもらい、ツリーに飾る。参加者にはハートのミニバッグをプレゼント。
10月25日～ 11月12日	秋の読書週間イベント 雑誌付録プレゼント	56人	三瀬館で今年度購入した雑誌の付録を期間中貸出した人に応募券を渡し、抽選でプレゼント。
12月上旬	【中止】ふれあいおはなし会	-	地域の介護施設、三瀬保育園、図書館と3館交流のおはなし会を実施。

○ 定例おはなし会

・毎月第3土曜日（図書館による）

○ 広報誌「図書館だより」の発行（毎月1回）

○ 広報誌「せせらぎみつせ」（みつせ公民館だより）に記事の掲載（毎月1回）

○ 県内公共図書館レファレンスサービス・児童サービス研究会への参加

(7) 川副館

○ 各種イベントの実施

開催日	行事名	参加者	内容
4月5日～ 4月30日	開館10周年記念写真展	-	開館10周年の記念としてオープン時の写真を館内に展示。先着75名に記念品を進呈。
4月5日～ 4月30日	春の子ども読書スタンプラリー	19人	中学生までが対象。5冊以上の本の貸出でスタンプ1個押印。スタンプ2個でしおり、3個でおたのしみセットをプレゼント。
6月21日～ 7月9日	星に願いを	-	七夕の笹を設置し、短冊で飾り付けてもらう。
7月16日～ 9月3日	夏休みスタンプラリー	112人	本の貸出でスタンプ1個押印。本日のおすすめの本を借りるとさらにスタンプ1個押印。スタンプ3個でしおり、8個でカードケースなど、12個で雑誌付録をプレゼント。
10月25日～ 11月12日	秋の読書くじ	155人	3冊以上の本の貸出でブックカバーや雑誌付録などが当たるくじに挑戦できる。
11月26日～ 11月27日	ブックリサイクル	56人	川副館で除籍した雑誌・図書を利用者へ譲渡。

○ 児童館へのおはなし会 第1火曜日（不定期）

○ 【中止】南川副小学校へのおはなし会 毎月第2水曜日（4・8月除く）

○ 県内公共図書館レファレンスサービス・児童サービス研究会への参加

(8) 久保田館

○ 各種イベントの実施

開催日	行事名	参加者	内容
4月16日～ 5月14日	このあとよんじゃおう～忍者かもしれない～	51人	・台紙におすすめの本の紹介文を書いてもらい、随時館内に貼りだしていく。書いてくれた方にはしおりや折り紙の手裏剣セット等をプレゼント。
7月1日～ 7月9日	七夕かざり	55人	・館内に飾った笹に、利用者から願いごとを書いてもらい、飾り付ける。
7月16日～ 8月31日	夏休みイベント「なつたびくぼたび Fun 旅」	78人	・イベント台紙と乗り物チケットブックを配布。ルーレットを回してお題を決め、そのお題に沿った本を借りてもらう。貸出時にシールを配布し、その数に応じてオリジナルのぬりえうちわやトラベルセット等をプレゼント。

10月22日～ 11月19日	秋の読書週間イベント「飛んでくぼた～season3～」	62人	・秋の読書週間のイベントとして、期間中にスタンプラリーを実施。読書に関するお題やミッションをこなすとスタンプが集まり、スタンプの数に応じてメモ帳や豆本をプレゼント。
11月26日～ 12月17日	冬イベント①「あわてんぼうのツリーやさん」	124人	・カウンターに設置するアドベントカレンダーの今日の日付の箱に入っているシールを、館内に設置したボードに貼り付けてもらう。貼り付けが進むとツリーが完成。
12月17日～ 12月24日	冬イベント②「KUBOTA Collection (クボコレ) 2022」	76人	・期間中、久保田館で本を借りてくれた方に、クリスマスオーナメントをプレゼント。
1月5日～ 1月7日	新春イベント「くぼたくじ」	68人	・期間中に本を借りてくれた利用者に、箱に入れたくじをひいてもらう。運勢を書いたくじとプレゼントを入れたトイカプセルを配布。
1月14日	冬のおはなし会	9人	絵本・紙芝居・パネルシアターの読み聞かせ、紙コップを活用した工作など。
2月18日 ～3月31日	春イベント「はらぺこキッチン2ごうてん」	59人	・館内に掲示した「おだい」をクリアすると、イベント台紙にシールがもらえる。シールが2コ、4コと集まった時点でそれぞれプレゼント。
3月11日～ 3月31日	ブックリサイクル	18冊	除籍となった資料を、利用者へ無償で譲渡。(久保田館は、今回が初開催)

○ **おはなし会 (年2回)**

夏季と冬季の土曜日開催 図書館職員

- **毎月のテーマ展示** 毎月テーマを決め、そのテーマに関連した本の紹介
- **県内公共図書館レファレンスサービス・児童サービス研究会への参加**

6. 市民参加（ボランティア活動）

佐賀市立図書館（本館）

- ① 図書館を友とする会・さが
佐賀市立図書館を利用し、楽しみ、考え、共に育ってゆくために、「図書館を友とする会・さが」が発足して28年目になりました。現在、会員94名で活動しています。

（会の仕組み）

- i) 本のある広場として、佐賀市立図書館の限らない可能性をみんなで育てることを目的とし、どなたでも会員になれます。
ii) この会は、美化・イベント(催し物、研修、講座)・広報などの活動を行います。
iii) 会員は登録制とし、会費(年間1,000円)を徴収し、通信費、資料費、活動費にあてます。代表等の世話人を置き、日常の会の運営にあたります。

（活動内容）

- ・図書館に対する応援と提言、行事の企画と実行
- ・図書館学講座の主催
- ・「市民と図書館員との意見交換会」開催
- ・「図書館を友とする会・さが」通信 年4回発行
- ・図書館友の会全国連絡会との連携
- ・ブックバッグの販売
- ・近隣図書館見学
- ・絵本をたのしむ会 毎月第1木曜日 10:30～12:00 【R5.7.15 現在 休止中】
- ・おはなし広場の会 毎週土曜日(おはなしひろば) 15:00～15:30
- ・おはなしのへや 毎月第3木曜日(絵本の勉強会) 10:00～12:00
- ・賢治のおはなし会 毎月第2水曜日 11:00～12:00
- ・すばなしの会 毎月第1土曜日(小学生からのおはなし会) 14:15～14:45
毎月第2金曜日(勉強会) 10:30～12:00
- ・百人一首の会勉強会(十六夜日記) 毎月第4金曜日 13:30～15:00
- ・チュールップ読書会 毎月第3土曜日 10:30～13:00
- ・花ボランティア 不定期

② 対面朗読ボランティア

市立図書館で対面朗読の講習会を受講した方々(32人)により、毎週土曜、日曜日、祝日に、ハンディキャップサービスコーナー内の対面朗読室で、サービスを実施しています。【R5.7.15 現在 日曜日のみ実施】

佐賀市立図書館大和館

- 「おはなし会やまと」
・おはなし会 第1・第2・第3土曜日 11:00～11:30

佐賀市立図書館諸富館

- おはなしボランティア
・おはなし連絡会“morodomi” 第2・4土曜日 11:00～11:30
以下5グループ
・ぐうちよきばあ
・リーフ
・こんぺいとう(諸富南小読み聞かせ)
・おはなしオルゴール(諸富北小読み聞かせ)
・ぽっとあぼん(諸富中学校読み聞かせ)

佐賀市立図書館東与賀館

- 「図書館ボランティア おおきなかぶ」
・おはなし会 毎月第2・4土曜日 14:30～

佐賀市立図書館富士館

- 「富士館・えほんのもりおはなし会」
・おはなし会 毎月第4土曜日 14:30～15:00

7. 資料

- (1) 登録者数
- (2) R4年度に貸出サービスを利用した登録者数
- (3) 居住地区別貸出状況
- (4) 分類別統計（全館）
- (5) 分類別貸出統計グラフ（全館）
- (6) 分類別統計（本館・分室・自動車図書館）
- (7) 分類別統計（大和館）
- (8) 分類別統計（諸富館）
- (9) 分類別統計（東与賀館）
- (10) 分類別統計（富士館）
- (11) 分類別統計（三瀬館）
- (12) 分類別統計（川副館）
- (13) 分類別統計（久保田館）
- (14) 市民ひとりあたりの貸出点数（年齢及び地域別）
- (15) 月別利用統計・上半期
- (16) 月別利用統計・下半期
- (17) 月別利用状況前年度比較
- (18) 自動車図書館ステーション別利用統計
- (19) 九州各県庁所在地及び類似都市図書館との比較
- (20) 年度別利用統計

◆佐賀市立図書館条例

◆佐賀市立図書館条例施行規則

(1) 登録者数

令和5年3月31日現在

	個人登録	団体登録 (一般・学校・相互貸借)	人口(人)	個人登録者/人口
				(%)
※ 佐 賀 市	86,742	375	228,553	38.0%
	旧佐賀市	272	160,451	39.5%
	諸富町	21	9,888	32.1%
	大和町	31	23,377	38.2%
	富士町	8	3,287	36.5%
	三瀬村	3	1,146	34.0%
	川副町	19	15,191	26.8%
	東与賀町	8	7,737	41.3%
	久保田町	13	7,476	31.3%
※ 多 久 市	1,778	13	17,583	10.1%
※ 小 城 市	6,584	20	44,193	14.9%
※ 神 埼 市	7,862	33	30,485	25.8%
※ 吉 野 ケ 里 町	2,192	6	16,141	13.6%
	その他県内市町	16	-	-
	県 外 等	627	-	-
	合 計	1,090	-	-

(注) 集計時点での有効登録者を集計

(注) ※ は佐賀中部広域連合構成市町

(注) 一部の自治体の人口は4月1日現在の数値や、推計人口の場合あり

(2) R4年度に貸出サービスを利用した登録者数

令和5年3月31日現在

	個人登録	団体登録 (一般・学校・相互貸借)	人口(人)	個人登録者/人口
				(%)
※ 佐 賀 市	22,839	115	228,553	10.0%
	旧佐賀市	70	160,451	10.5%
	諸富町	7	9,888	8.0%
	大和町	13	23,377	10.8%
	富士町	7	3,287	9.7%
	三瀬村	3	1,146	10.1%
	川副町	7	15,191	5.7%
	東与賀町	4	7,737	9.4%
	久保田町	4	7,476	7.7%
※ 多 久 市	128	1	17,583	0.7%
※ 小 城 市	599	4	44,193	1.4%
※ 神 埼 市	771	4	30,485	2.5%
※ 吉 野 ケ 里 町	367	2	16,141	2.3%
	その他県内市町	15	-	-
	県 外 等	46	-	-
	合 計	161	-	-

(注) 集計時点の有効登録者のうち、R4.4.1~R5.3.31に貸出サービスを利用した登録者数

(注) ※ は佐賀中部広域連合構成市町

(注) 一部の自治体の人口は4月1日現在の数値や、推計人口の場合あり

(3) 居住地区別貸出状況

令和5年3月31日現在

	貸出点数																	貸出/人口	人口
	本館	大和館	諸富館	東与賀館	富士館	三瀬館	川副館	久保田	開成	金立	鍋島	高木瀬	本庄	巨勢	自動車・本館団体	(うち団体・相互貸借等)	合計	(冊)	(人)
◇ 佐賀市	860,419	138,755	52,880	46,419	19,442	6,524	20,921	20,306	23,170	25,615	45,939	43,018	42,189	27,160	17,352	17,394	1,390,109	6.08	228,553
旧佐賀市	773,829	40,894	20,234	13,650	6,124	464	3,300	4,886	22,668	22,677	44,115	41,375	41,219	26,474	9,061	9,785	1,070,970	6.67	160,451
諸富町	12,775	114	27,812	292	67	5	418	15	117	24	35	198	36	192	760	648	42,860	4.33	9,888
大和町	30,491	94,434	136	244	3,430	652	154	594	236	2,836	1,622	1,345	75	149	1,975	2,441	138,373	5.92	23,377
富士町	1,920	1,977	0	1	8,934	1,228	0	7	0	28	58	38	0	0	1,973	1,236	16,164	4.92	3,287
三瀬村	618	292	0	0	706	4,175	0	0	5	0	0	27	35	3	399	527	6,260	5.46	1,146
川副町	17,991	636	4,548	6,742	55	0	16,654	248	61	26	31	20	402	212	2,093	1,466	49,719	3.27	15,191
東与賀町	7,048	161	140	25,119	77	0	281	496	36	0	3	12	418	128	375	781	34,294	4.43	7,737
久保田町	15,747	247	10	371	49	0	114	14,060	47	24	75	3	4	2	716	510	31,469	4.21	7,476
◇ 多久市	4,608	1,558	0	51	50	0	11	62	34	0	0	75	0	0	2	21	6,451	0.37	17,583
◇ 小城市	20,343	1,271	57	301	583	103	4	1,411	158	71	335	148	72	70	67	125	24,994	0.57	44,193
◇ 神埼市	33,666	2,800	2,076	54	156	17	27	50	38	635	42	400	54	2,981	220	183	43,216	1.42	30,485
◇ 吉野ヶ里町	22,480	1,252	49	29	21	42	20	21	17	313	31	11	4	533	0	19	24,823	1.54	16,141
その他県内市町	5,602	455	539	185	63	0	0	255	34	5	16	4	399	35	18	693	7,610	-	-
県外等	3,083	226	634	40	27	4	82	31	0	0	37	59	4	34	0	320	4,261	-	-
館合計	950,201	146,317	56,235	47,079	20,342	6,690	21,065	22,136	23,451	26,639	46,400	43,715	42,722	30,813	17,659	18,755	1,501,464		

※◇は佐賀中部広域連合構成市町

※団体貸出・相互貸借含む

(4)分類別統計(全館)

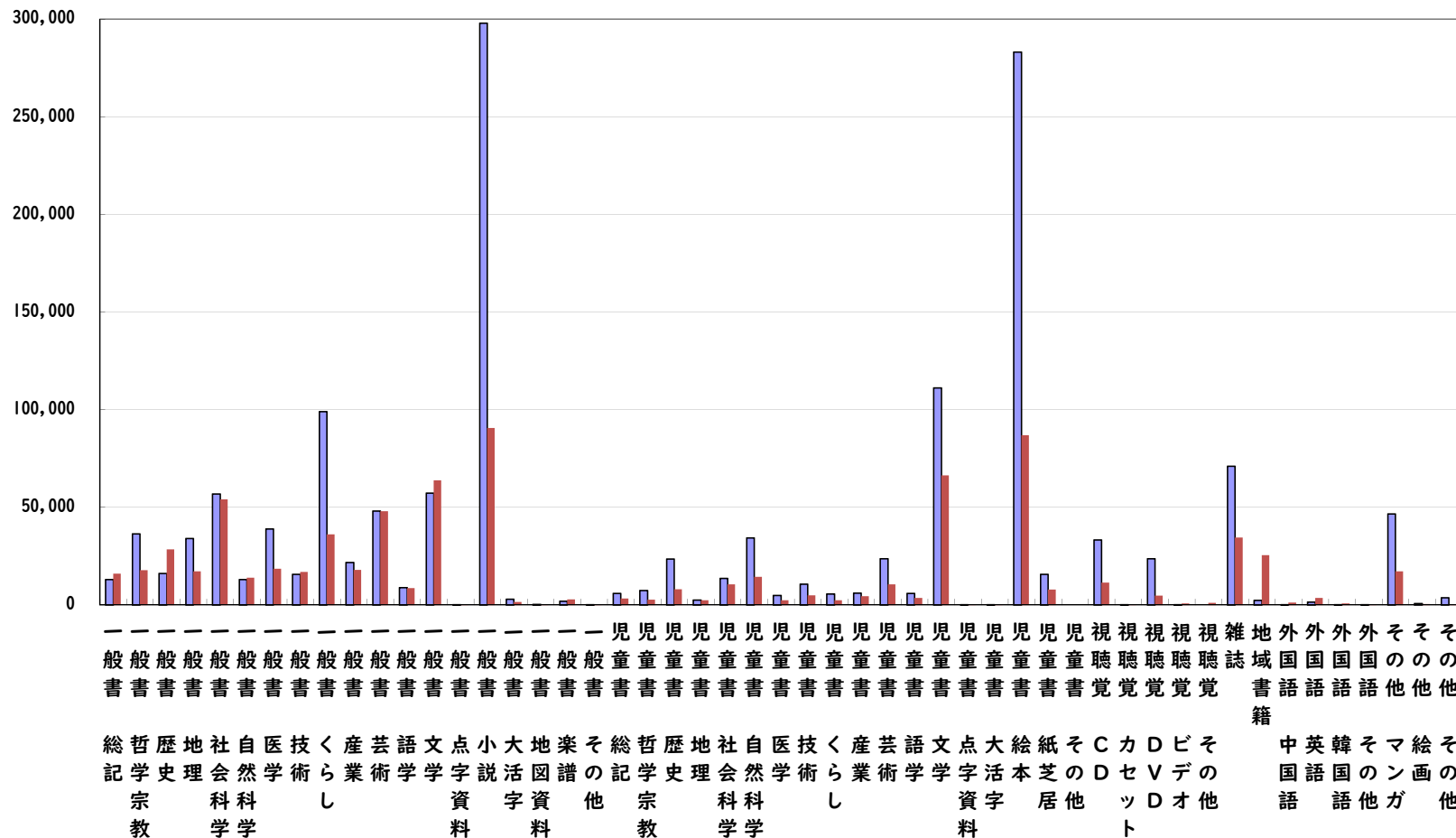
※統計用分類の見直しや除籍等のため、「所蔵数」が0で貸出実績が存在する場合があります。

令和5年3月31日現在

分 類 別		全館						
		貸出点数	所蔵数	回転率	購入	寄贈等	受入数	
一般書	0 総記	13,022	16,050	0.81	491	16	507	
	10 哲学宗教	36,459	17,796	2.05	599	41	640	
	20 歴史	16,233	28,488	0.57	602	68	670	
	29 地理	34,096	17,223	1.98	703	74	777	
	30 社会科学	56,794	53,992	1.05	1,983	125	2,108	
	40 自然科学	13,006	13,962	0.93	504	12	516	
	49 医学	39,018	18,463	2.11	970	26	996	
	50 技術	15,759	16,946	0.93	578	58	636	
	59 暮らし	98,991	36,208	2.73	1,776	22	1,798	
	60 産業	21,756	17,996	1.21	683	29	712	
	70 芸術	48,150	47,997	1.00	1,013	26	1,039	
	80 語学	8,930	8,688	1.03	223	3	226	
	90 文学	57,274	63,828	0.90	1,267	57	1,324	
	BR 点字資料	3	298	0.01	0	2	2	
	FI 小説	297,980	90,564	3.29	4,006	129	4,135	
	LP 大活字	3,003	1,496	2.01	59	0	59	
	MA 地図資料	317	219	1.45	4	0	4	
	MS 楽譜	1,888	2,841	0.66	0	0	0	
	その他	147	283	0.52	3	0	3	
		資料合計	762,826	453,338	1.68	15,464	688	16,152
児童書	0 総記	6,024	3,246	1.86	194	19	213	
	10 哲学宗教	7,399	2,702	2.74	121	5	126	
	20 歴史	23,607	8,050	2.93	280	9	289	
	29 地理	2,585	2,391	1.08	68	13	81	
	30 社会科学	13,652	10,473	1.30	536	91	627	
	40 自然科学	34,397	14,441	2.38	541	7	548	
	49 医学	4,872	2,383	2.04	105	10	115	
	50 技術	10,752	4,929	2.18	260	94	354	
	59 暮らし	5,729	2,423	2.36	117	4	121	
	60 産業	6,096	4,434	1.37	150	43	193	
	70 芸術	23,667	10,523	2.25	375	19	394	
	80 語学	5,974	3,649	1.64	116	6	122	
	90 文学	111,184	66,311	1.68	2,029	40	2,069	
	BR 点字資料	218	36	6.06	4	0	4	
	LP 大活字	11	25	0.44	0	0	0	
	PB 絵本	283,157	86,940	3.26	3,379	122	3,501	
	PC 紙芝居	15,733	7,897	1.99	169	18	187	
	その他	0	0	-	0	0	0	
		資料合計	555,057	230,853	2.40	8,444	500	8,944
	視聴覚	CD CD	33,357	11,379	2.93	231	13	244
CT カセット		6	282	0.02	0	0	0	
DV DVD		23,756	4,819	4.93	146	11	157	
VT ビデオ		218	792	0.28	0	0	0	
その他		0	1,012	0.00	0	0	0	
	資料合計	57,337	18,284	3.14	377	24	401	
雑誌	資料合計	70,995	34,503	2.06	6,101	709	6,810	
地域書籍	資料合計	2,348	25,530	0.09	44	634	678	
外国語	CH 中国語	57	1,262	0.05	0	1	1	
	EN 英語	1,481	3,608	0.41	15	4	19	
	KR 韓国語	130	698	0.19	9	0	9	
	その他	28	238	0.12	1	0	1	
		資料合計	1,696	5,806	0.29	25	5	30
その他	CO マンガ	46,581	17,180	2.71	14	77	91	
	RP 絵画	844	424	1.99	0	0	0	
	その他	3,780	318	11.89	0	4	4	
		資料合計	51,205	17,922	2.86	14	81	95
総 合 計		1,501,464	786,236	1.91	30,469	2,641	33,110	

(5)分類別貸出統計グラフ（全館） 2022年度実績

■貸出点数 ■蔵書数



(6) 分類別統計(本館・分室・自動車図書館)

※統計用分類の見直しや除籍等のため、「所蔵数」が0で貸出実績が存在する場合があります。

令和5年3月31日現在

分類別		分類別統計(本館・分室・自動車図書館)						
		貸出点数	所蔵数	回転率	購入	寄贈等	受入数	
一般書	0	総記	10,110	12,009	0.84	319	14	333
	10	哲学宗教	31,398	13,555	2.32	444	23	467
	20	歴史	13,622	20,963	0.65	441	33	474
	29	地理	27,432	13,025	2.11	415	56	471
	30	社会科学	47,973	39,607	1.21	1,415	82	1,497
	40	自然科学	10,244	9,935	1.03	359	8	367
	49	医学	32,295	12,675	2.55	693	17	710
	50	技術	12,916	12,066	1.07	425	35	460
	59	くらし	79,154	22,043	3.59	1,133	18	1,151
	60	産業	16,370	12,278	1.33	466	16	482
	70	芸術	40,741	36,719	1.11	757	21	778
	80	語学	7,270	5,947	1.22	128	0	128
	90	文学	48,606	45,955	1.06	1,044	45	1,089
	BR	点字資料	3	296	0.01	0	2	2
	FI	小説	248,516	63,212	3.93	2,724	109	2,833
	LP	大活字	2,143	885	2.42	46	0	46
	MA	地図資料	274	155	1.77	3	0	3
	MS	楽譜	1,849	2,832	0.65	0	0	0
		その他	52	25	2.08	1	0	1
		資料合計	630,968	324,182	1.95	10,813	479	11,292
児童書	0	総記	4,446	2,000	2.22	111	12	123
	10	哲学宗教	5,008	1,660	3.02	63	1	64
	20	歴史	16,919	5,114	3.31	176	4	180
	29	地理	2,051	1,445	1.42	35	8	43
	30	社会科学	10,402	6,393	1.63	323	45	368
	40	自然科学	23,954	8,817	2.72	342	5	347
	49	医学	3,524	1,378	2.56	52	5	57
	50	技術	7,306	3,037	2.41	154	50	204
	59	くらし	4,043	1,429	2.83	68	3	71
	60	産業	4,324	2,654	1.63	79	24	103
	70	芸術	16,609	6,958	2.39	220	12	232
	80	語学	4,284	2,305	1.86	67	5	72
	90	文学	85,859	40,563	2.12	1,267	23	1,290
	BR	点字資料	177	23	7.70	3	0	3
	LP	大活字	9	12	0.75	0	0	0
	PB	絵本	208,170	55,562	3.75	2,112	75	2,187
	PC	紙芝居	12,760	5,291	2.41	104	8	112
		その他	0	0	-	0	0	0
		資料合計	409,845	144,641	2.83	5,176	280	5,456
	視聴覚	CD	CD	24,808	6,556	3.78	46	11
CT		カセット	6	277	0.02	0	0	0
DV		DVD	14,030	1,706	8.22	36	4	40
VT		ビデオ	201	759	0.26	0	0	0
		その他	0	279	0.00	0	0	0
		資料合計	39,045	9,577	4.08	82	15	97
雑誌	資料合計	54,536	23,434	2.33	3,474	500	3,974	
地域書籍	資料合計	1,579	18,638	0.08	42	430	472	
外国語	CH	中国語	57	1,255	0.05	0	1	1
	EN	英語	1,331	3,201	0.42	15	4	19
	KR	韓国語	130	695	0.19	9	0	9
		その他	28	187	0.15	0	0	0
		資料合計	1,546	5,338	0.29	24	5	29
その他	C0	マンガ	39,824	14,918	2.67	6	19	25
	RP	絵画	844	424	1.99	0	0	0
		その他	3,413	224	15.24	0	4	4
		資料合計	44,081	15,566	2.83	6	23	29
総合計			1,181,600	541,376	2.18	19,617	1,732	21,349

(7) 分類別統計 (大和館)

※統計用分類の見直しや除籍等のため、「所蔵数」が0で貸出実績が存在する場合があります。

令和5年3月31日現在

分 類 別		大和館						
		貸出点数	所蔵数	回転率	購入	寄贈等	受入数	
一般書	0 総記	1,579	1,662	0.95	67	2	69	
	10 哲学宗教	1,963	1,440	1.36	37	5	42	
	20 歴史	978	2,994	0.33	43	6	49	
	29 地理	2,934	1,274	2.30	75	3	78	
	30 社会科学	4,465	7,027	0.64	183	14	197	
	40 自然科学	1,278	1,728	0.74	36	1	37	
	49 医学	2,916	2,072	1.41	59	1	60	
	50 技術	1,487	2,385	0.62	44	6	50	
	59 暮らし	8,926	3,524	2.53	109	1	110	
	60 産業	2,338	1,925	1.21	46	5	51	
	70 芸術	3,196	4,127	0.77	65	3	68	
	80 語学	891	1,091	0.82	33	1	34	
	90 文学	4,595	9,798	0.47	68	1	69	
	BR 点字資料	0	0	-	0	0	0	
	FI 小説	23,689	9,763	2.43	436	12	448	
	LP 大活字	498	141	3.53	2	0	2	
	MA 地図資料	21	13	1.62	0	0	0	
	MS 楽譜	10	5	2.00	0	0	0	
		その他	76	180	0.42	2	0	2
		資料合計	61,840	51,149	1.21	1,305	61	1,366
児童書	0 総記	677	369	1.83	26	2	28	
	10 哲学宗教	1,138	305	3.73	13	0	13	
	20 歴史	3,191	904	3.53	34	0	34	
	29 地理	243	312	0.78	12	0	12	
	30 社会科学	1,417	1,465	0.97	64	9	73	
	40 自然科学	5,018	1,791	2.80	68	0	68	
	49 医学	671	344	1.95	16	1	17	
	50 技術	1,635	597	2.74	35	7	42	
	59 暮らし	846	247	3.43	13	0	13	
	60 産業	677	540	1.25	16	4	20	
	70 芸術	3,146	1,064	2.96	48	2	50	
	80 語学	767	415	1.85	12	1	13	
	90 文学	11,360	7,914	1.44	189	5	194	
	BR 点字資料	5	2	2.50	0	0	0	
	LP 大活字	0	0	-	0	0	0	
	PB 絵本	29,365	8,194	3.58	290	12	302	
	PC 紙芝居	1,630	953	1.71	26	2	28	
		その他	0	0	-	0	0	0
		資料合計	61,786	25,416	2.43	862	45	907
	視聴覚	CD CD	4,065	1,485	2.74	50	1	51
CT カセット		0	0	-	0	0	0	
DV DVD		4,973	795	6.26	30	1	31	
VT ビデオ		14	19	0.74	0	0	0	
		その他	0	0	-	0	0	0
		資料合計	9,052	2,299	3.94	80	2	82
雑誌	資料合計	7,771	3,999	1.94	817	62	879	
地域書籍	資料合計	344	3,245	0.11	1	66	67	
外国語	CH 中国語	0	7	0.00	0	0	0	
	EN 英語	89	346	0.26	0	0	0	
	KR 韓国語	0	3	0.00	0	0	0	
		その他	0	51	0.00	1	0	1
		資料合計	89	407	0.22	1	0	1
その他	C0 マンガ	5,304	1,418	3.74	6	16	22	
	RP 絵画	0	0	-	0	0	0	
		その他	131	26	5.04	0	0	0
		資料合計	5,435	1,444	3.76	6	16	22
総 合 計		146,317	87,959	1.66	3,072	252	3,324	

(8) 分類別統計 (諸富館)

※統計用分類の見直しや除籍等のため、「所蔵数」が0で貸出実績が存在する場合があります。

令和5年3月31日現在

分類別		諸富館						
		貸出点数	所蔵数	回転率	購入	寄贈等	受入数	
一般書	0 総記	353	449	0.79	17	0	17	
	10 哲学宗教	901	649	1.39	16	4	20	
	20 歴史	521	1,128	0.46	18	6	24	
	29 地理	1,090	451	2.42	26	4	30	
	30 社会科学	1,209	1,192	1.01	53	11	64	
	40 自然科学	285	289	0.99	17	0	17	
	49 医学	1,073	532	2.02	25	4	29	
	50 技術	339	348	0.97	16	4	20	
	59 暮らし	2,446	1,478	1.65	46	1	47	
	60 産業	631	514	1.23	16	2	18	
	70 芸術	908	912	1.00	21	0	21	
	80 語学	124	214	0.58	4	0	4	
	90 文学	1,015	1,154	0.88	28	1	29	
	BR 点字資料	0	2	0.00	0	0	0	
	FI 小説	9,045	3,854	2.35	172	5	177	
	LP 大活字	46	45	1.02	0	0	0	
	MA 地図資料	11	15	0.73	1	0	1	
	MS 楽譜	0	0	-	0	0	0	
	その他	16	75	0.21	0	0	0	
		資料合計	20,013	13,301	1.50	476	42	518
児童書	0 総記	334	206	1.62	17	1	18	
	10 哲学宗教	406	140	2.90	13	0	13	
	20 歴史	828	337	2.46	8	0	8	
	29 地理	88	99	0.89	2	1	3	
	30 社会科学	799	541	1.48	27	9	36	
	40 自然科学	2,100	743	2.83	21	0	21	
	49 医学	283	125	2.26	3	1	4	
	50 技術	591	271	2.18	5	8	13	
	59 暮らし	309	130	2.38	5	0	5	
	60 産業	338	168	2.01	3	3	6	
	70 芸術	1,361	439	3.10	14	1	15	
	80 語学	313	181	1.73	4	0	4	
	90 文学	4,688	3,859	1.21	122	2	124	
	BR 点字資料	5	3	1.67	0	0	0	
	LP 大活字	0	0	-	0	0	0	
	PB 絵本	17,353	5,411	3.21	197	6	203	
	PC 紙芝居	423	382	1.11	10	2	12	
	その他	0	0	-	0	0	0	
		資料合計	30,219	13,035	2.32	451	34	485
	視聴覚	CD CD	1,230	289	4.26	14	0	14
CT カセット		0	2	0.00	0	0	0	
DV DVD		1,331	215	6.19	8	2	10	
VT ビデオ		1	1	1.00	0	0	0	
その他		0	0	-	0	0	0	
		資料合計	2,562	507	5.05	22	2	24
雑誌	資料合計	2,849	1,463	1.95	391	43	434	
地域書籍	資料合計	115	1,064	0.11	0	37	37	
外国語	CH 中国語	0	0	-	0	0	0	
	EN 英語	3	5	0.60	0	0	0	
	KR 韓国語	0	0	-	0	0	0	
	その他	0	0	-	0	0	0	
		資料合計	3	5	0.60	0	0	0
その他	CO マンガ	357	280	1.28	0	42	42	
	RP 絵画	0	0	-	0	0	0	
	その他	117	23	5.09	0	0	0	
		資料合計	474	303	1.56	0	42	42
総 合 計		56,235	29,678	1.89	1,340	200	1,540	

(9)分類別統計(東与賀館)

※統計用分類の見直しや除籍等のため、「所蔵数」が0で貸出実績が存在する場合があります。

令和5年3月31日現在

分 類 別		東与賀館						
		貸出点数	所蔵数	回転率	購入	寄贈等	受入数	
一般書	0 総記	356	826	0.43	29	0	29	
	10 哲学宗教	1,084	829	1.31	41	2	43	
	20 歴史	528	1,541	0.34	33	8	41	
	29 地理	1,256	862	1.46	53	3	56	
	30 社会科学	1,358	2,478	0.55	130	4	134	
	40 自然科学	463	863	0.54	36	1	37	
	49 医学	1,218	1,008	1.21	56	1	57	
	50 技術	394	874	0.45	45	4	49	
	59 暮らし	2,406	1,834	1.31	111	0	111	
	60 産業	887	1,128	0.79	58	1	59	
	70 芸術	1,214	2,338	0.52	53	0	53	
	80 語学	350	554	0.63	26	0	26	
	90 文学	1,580	3,951	0.40	39	4	43	
	BR 点字資料	0	0	-	0	0	0	
	FI 小説	7,306	4,962	1.47	240	3	243	
	LP 大活字	187	268	0.70	0	0	0	
	MA 地図資料	2	7	0.29	0	0	0	
	MS 楽譜	7	4	1.75	0	0	0	
	その他	1	3	0.33	0	0	0	
		資料合計	20,597	24,330	0.85	950	31	981
児童書	0 総記	181	184	0.98	7	1	8	
	10 哲学宗教	302	197	1.53	9	0	9	
	20 歴史	1,029	672	1.53	14	2	16	
	29 地理	89	263	0.34	4	1	5	
	30 社会科学	447	899	0.50	32	6	38	
	40 自然科学	754	1,307	0.58	22	0	22	
	49 医学	161	166	0.97	9	2	11	
	50 技術	450	341	1.32	15	8	23	
	59 暮らし	192	211	0.91	11	0	11	
	60 産業	332	402	0.83	8	3	11	
	70 芸術	959	801	1.20	16	1	17	
	80 語学	288	247	1.17	13	0	13	
	90 文学	3,072	5,892	0.52	127	5	132	
	BR 点字資料	18	6	3.00	0	0	0	
	LP 大活字	2	13	0.15	0	0	0	
	PB 絵本	10,442	5,419	1.93	144	8	152	
	PC 紙芝居	525	569	0.92	7	2	9	
	その他	0	0	-	0	0	0	
		資料合計	19,243	17,589	1.09	438	39	477
	視聴覚	CD CD	1,659	1,395	1.19	29	0	29
CT カセット		0	2	0.00	0	0	0	
DV DVD		1,027	360	2.85	10	0	10	
VT ビデオ		0	11	0.00	0	0	0	
その他		0	7	0.00	0	0	0	
		資料合計	2,686	1,775	1.51	39	0	39
雑誌	資料合計	3,601	3,338	1.08	747	89	836	
地域書籍	資料合計	195	956	0.20	0	18	18	
外国語	CH 中国語	0	0	-	0	0	0	
	EN 英語	57	38	1.50	0	0	0	
	KR 韓国語	0	0	-	0	0	0	
	その他	0	0	-	0	0	0	
		資料合計	57	38	1.50	0	0	0
その他	CO マンガ	650	256	2.54	0	0	0	
	RP 絵画	0	0	-	0	0	0	
	その他	50	17	2.94	0	0	0	
		資料合計	700	273	2.56	0	0	0
総 合 計		47,079	48,299	0.97	2,174	177	2,351	

(10)分類別統計(富士館)

※統計用分類の見直しや除籍等のため、「所蔵数」が0で貸出実績が存在する場合があります。

令和5年3月31日現在

分類別		富士館						
		貸出点数	所蔵数	回転率	購入	寄贈等	受入数	
一般書	0 総記	249	622	0.40	29	0	29	
	10 哲学宗教	423	713	0.59	21	5	26	
	20 歴史	193	1,107	0.17	22	5	27	
	29 地理	474	750	0.63	27	2	29	
	30 社会科学	631	1,862	0.34	67	9	76	
	40 自然科学	246	468	0.53	18	1	19	
	49 医学	510	1,002	0.51	39	3	42	
	50 技術	199	553	0.36	14	4	18	
	59 暮らし	1,725	2,534	0.68	88	1	89	
	60 産業	544	967	0.56	29	3	32	
	70 芸術	669	2,006	0.33	42	1	43	
	80 語学	93	494	0.19	10	0	10	
	90 文学	483	1,649	0.29	35	4	39	
	BR 点字資料	0	0	-	0	0	0	
	FI 小説	1,539	3,808	0.40	107	0	107	
	LP 大活字	102	134	0.76	11	0	11	
	MA 地図資料	7	19	0.37	0	0	0	
	MS 楽譜	2	0	-	0	0	0	
	その他	1	0	-	0	0	0	
		資料合計	8,090	18,688	0.43	559	38	597
児童書	0 総記	118	215	0.55	10	1	11	
	10 哲学宗教	151	148	1.02	4	0	4	
	20 歴史	280	411	0.68	12	1	13	
	29 地理	39	131	0.30	8	1	9	
	30 社会科学	131	506	0.26	13	8	21	
	40 自然科学	577	630	0.92	20	0	20	
	49 医学	64	176	0.36	13	1	14	
	50 技術	270	244	1.11	9	8	17	
	59 暮らし	172	164	1.05	10	0	10	
	60 産業	124	277	0.45	10	3	13	
	70 芸術	500	503	0.99	18	1	19	
	80 語学	76	224	0.34	8	0	8	
	90 文学	1,362	3,528	0.39	58	1	59	
	BR 点字資料	8	1	8.00	0	0	0	
	LP 大活字	0	0	-	0	0	0	
	PB 絵本	5,108	4,490	1.14	99	4	103	
	PC 紙芝居	227	249	0.91	7	2	9	
	その他	0	0	-	0	0	0	
		資料合計	9,207	11,897	0.77	299	31	330
	視聴覚	CD CD	704	801	0.88	22	0	22
CT カセット		0	0	-	0	0	0	
DV DVD		1,111	1,141	0.97	15	3	18	
VT ビデオ		0	0	-	0	0	0	
その他		0	726	0.00	0	0	0	
		資料合計	1,815	2,668	0.68	37	3	40
雑誌	資料合計	734	1,038	0.71	206	2	208	
地域書籍	資料合計	60	1,263	0.05	1	42	43	
外国語	CH 中国語	0	0	-	0	0	0	
	EN 英語	0	14	0.00	0	0	0	
	KR 韓国語	0	0	-	0	0	0	
	その他	0	0	-	0	0	0	
		資料合計	0	14	0.00	0	0	0
その他	CO マンガ	427	307	1.39	2	0	2	
	RP 絵画	0	0	-	0	0	0	
	その他	9	22	0.41	0	0	0	
		資料合計	436	329	1.33	2	0	2
総 合 計		20,342	35,897	0.57	1,104	116	1,220	

(11)分類別統計(三瀬館)

※統計用分類の見直しや除籍等のため、「所蔵数」が0で貸出実績が存在する場合があります。

令和5年3月31日現在

分類別		三瀬館					
		貸出点数	所蔵数	回転率	購入	寄贈等	受入数
一般書	0 総記	40	166	0.24	3	0	3
	10 哲学宗教	104	238	0.44	12	2	14
	20 歴史	14	172	0.08	8	5	13
	29 地理	131	262	0.50	19	1	20
	30 社会科学	133	673	0.20	34	2	36
	40 自然科学	49	220	0.22	5	0	5
	49 医学	162	431	0.38	24	0	24
	50 技術	50	286	0.17	7	4	11
	59 暮らし	909	1,890	0.48	67	0	67
	60 産業	149	493	0.30	19	0	19
	70 芸術	240	561	0.43	17	0	17
	80 語学	19	102	0.19	6	0	6
	90 文学	167	531	0.31	13	2	15
	BR 点字資料	0	0	-	0	0	0
	FI 小説	662	1,565	0.42	80	0	80
	LP 大活字	2	5	0.40	0	0	0
	MA 地図資料	0	3	0.00	0	0	0
	MS 楽譜	1	0	-	0	0	0
	その他	0	0	-	0	0	0
	資料合計	2,832	7,598	0.37	314	16	330
児童書	0 総記	35	76	0.46	8	1	9
	10 哲学宗教	60	74	0.81	7	4	11
	20 歴史	73	158	0.46	26	1	27
	29 地理	4	40	0.10	2	1	3
	30 社会科学	86	226	0.38	26	9	35
	40 自然科学	297	386	0.77	14	1	15
	49 医学	19	49	0.39	5	0	5
	50 技術	77	154	0.50	10	6	16
	59 暮らし	21	70	0.30	2	0	2
	60 産業	40	129	0.31	9	3	12
	70 芸術	126	211	0.60	11	1	12
	80 語学	39	70	0.56	1	0	1
	90 文学	634	1,428	0.44	67	2	69
	BR 点字資料	0	0	-	0	0	0
	LP 大活字	0	0	-	0	0	0
	PB 絵本	1,623	2,927	0.55	121	7	128
	PC 紙芝居	35	173	0.20	0	1	1
	その他	0	0	-	0	0	0
		資料合計	3,169	6,171	0.51	309	37
視聴覚	CD CD	150	399	0.38	14	0	14
	CT カセット	0	1	0.00	0	0	0
	DV DVD	219	277	0.79	7	1	8
	VT ビデオ	0	2	0.00	0	0	0
	その他	0	0	-	0	0	0
	資料合計	369	679	0.54	21	1	22
雑誌	資料合計	250	565	0.44	193	1	194
地域書籍	資料合計	41	363	0.11	0	40	40
外国語	CH 中国語	0	0	-	0	0	0
	EN 英語	1	4	0.25	0	0	0
	KR 韓国語	0	0	-	0	0	0
	その他	0	0	-	0	0	0
	資料合計	1	4	0.25	0	0	0
その他	CO マンガ	18	1	18.00	0	0	0
	RP 絵画	0	0	-	0	0	0
	その他	10	3	3.33	0	0	0
	資料合計	28	4	7.00	0	0	0
総 合 計		6,690	15,384	0.43	837	95	932

(12)分類別統計(川副館)

※統計用分類の見直しや除籍等のため、「所蔵数」が0で貸出実績が存在する場合があります。

令和5年3月31日現在

分類別		川副館						
		貸出点数	所蔵数	回転率	購入	寄贈等	受入数	
一般書	0 総記	132	127	1.04	11	0	11	
	10 哲学宗教	233	135	1.73	7	0	7	
	20 歴史	218	286	0.76	7	5	12	
	29 地理	444	312	1.42	30	5	35	
	30 社会科学	422	477	0.88	30	3	33	
	40 自然科学	187	212	0.88	14	1	15	
	49 医学	421	312	1.35	20	0	20	
	50 技術	177	199	0.89	9	1	10	
	59 暮らし	1,535	1,517	1.01	73	0	73	
	60 産業	543	371	1.46	17	2	19	
	70 芸術	548	649	0.84	13	1	14	
	80 語学	82	139	0.59	5	2	7	
	90 文学	419	336	1.25	11	0	11	
	BR 点字資料	0	0	-	0	0	0	
	FI 小説	4,620	1,737	2.66	96	0	96	
	LP 大活字	22	18	1.22	0	0	0	
	MA 地図資料	2	7	0.29	0	0	0	
	MS 楽譜	19	0	-	0	0	0	
	その他	1	0	-	0	0	0	
		資料合計	10,025	6,834	1.47	343	20	363
児童書	0 総記	98	101	0.97	5	1	6	
	10 哲学宗教	184	110	1.67	5	0	5	
	20 歴史	594	233	2.55	1	1	2	
	29 地理	43	64	0.67	1	1	2	
	30 社会科学	160	177	0.90	15	5	20	
	40 自然科学	620	374	1.66	20	0	20	
	49 医学	82	67	1.22	2	0	2	
	50 技術	293	153	1.92	9	6	15	
	59 暮らし	89	104	0.86	2	0	2	
	60 産業	138	124	1.11	9	3	12	
	70 芸術	429	288	1.49	15	1	16	
	80 語学	81	99	0.82	1	0	1	
	90 文学	1,811	1,637	1.11	54	1	55	
	BR 点字資料	0	0	-	0	0	0	
	LP 大活字	0	0	-	0	0	0	
	PB 絵本	4,553	2,276	2.00	101	6	107	
	PC 紙芝居	60	110	0.55	1	1	2	
	その他	0	0	-	0	0	0	
		資料合計	9,235	5,917	1.56	241	26	267
	視聴覚	CD CD	379	307	1.23	16	1	17
CT カセット		0	0	-	0	0	0	
DV DVD		535	190	2.82	11	0	11	
VT ビデオ		0	0	-	0	0	0	
その他		0	0	-	0	0	0	
		資料合計	914	497	1.84	27	1	28
雑誌	資料合計	839	278	3.02	144	12	156	
地域書籍	資料合計	12	1	12.00	0	1	1	
外国語	CH 中国語	0	0	-	0	0	0	
	EN 英語	0	0	-	0	0	0	
	KR 韓国語	0	0	-	0	0	0	
	その他	0	0	-	0	0	0	
		資料合計	0	0	-	0	0	0
その他	CO マンガ	1	0	-	0	0	0	
	RP 絵画	39	3	13.00	0	0	0	
	その他	0	0	-	0	0	0	
		資料合計	40	3	13.33	0	0	0
総合計		21,065	13,530	1.56	755	60	815	

(13)分類別統計(久保田館)

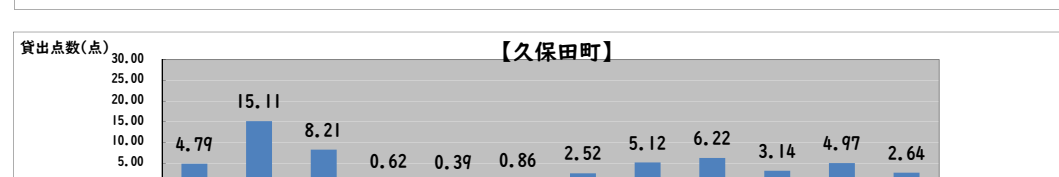
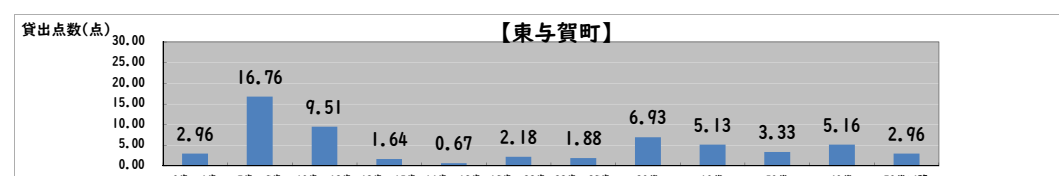
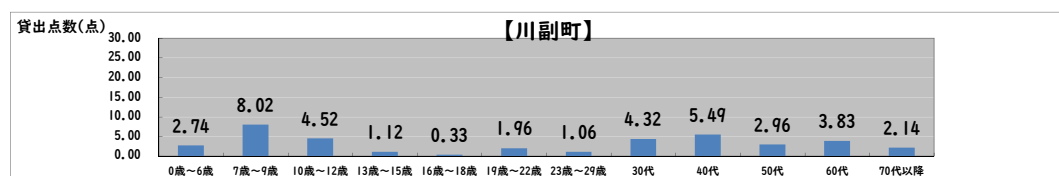
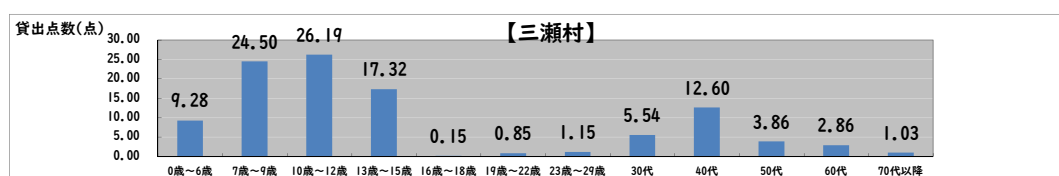
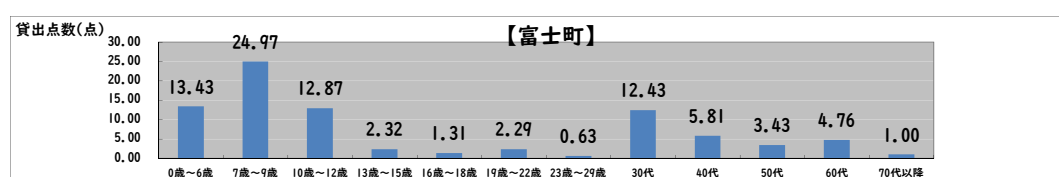
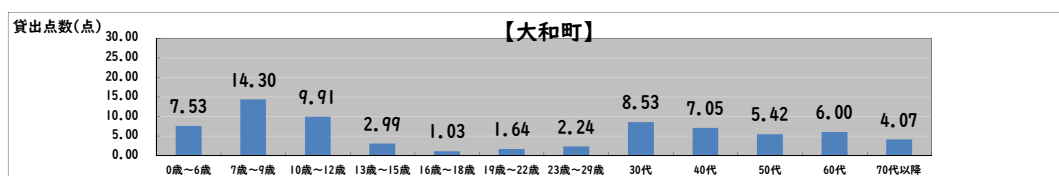
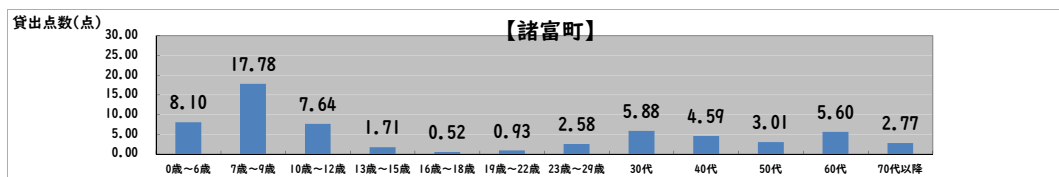
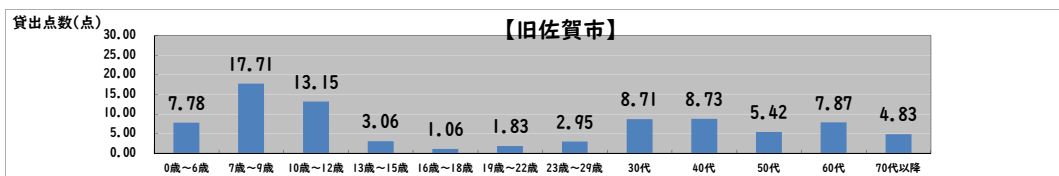
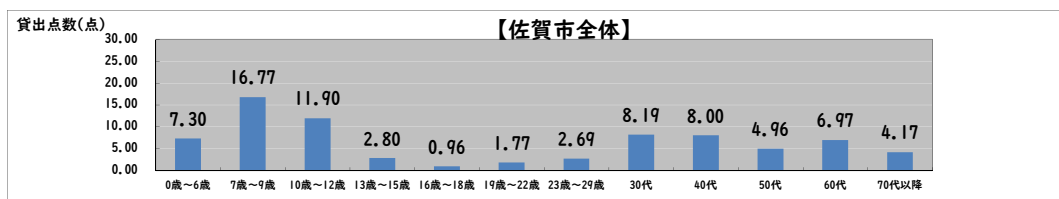
※統計用分類の見直しや除籍等のため、「所蔵数」が0で貸出実績が存在する場合があります。

令和5年3月31日現在

分類別		久保田館						
		貸出点数	所蔵数	回転率	購入	寄贈等	受入数	
一般書	0 総記	203	189	1.07	16	0	16	
	10 哲学宗教	353	237	1.49	21	0	21	
	20 歴史	159	297	0.54	30	0	30	
	29 地理	335	287	1.17	58	0	58	
	30 社会科学	603	676	0.89	71	0	71	
	40 自然科学	254	247	1.03	19	0	19	
	49 医学	423	431	0.98	54	0	54	
	50 技術	197	235	0.84	18	0	18	
	59 暮らし	1,890	1,388	1.36	149	1	150	
	60 産業	294	320	0.92	32	0	32	
	70 芸術	634	685	0.93	45	0	45	
	80 語学	101	147	0.69	11	0	11	
	90 文学	409	454	0.90	29	0	29	
	BR 点字資料	0	0	-	0	0	0	
	FI 小説	2,603	1,663	1.57	151	0	151	
	LP 大活字	3	0	-	0	0	0	
	MA 地図資料	0	0	-	0	0	0	
	MS 楽譜	0	0	-	0	0	0	
	その他	0	0	-	0	0	0	
		資料合計	8,461	7,256	1.17	704	1	705
児童書	0 総記	135	95	1.42	10	0	10	
	10 哲学宗教	150	68	2.21	7	0	7	
	20 歴史	693	221	3.14	9	0	9	
	29 地理	28	37	0.76	4	0	4	
	30 社会科学	210	266	0.79	36	0	36	
	40 自然科学	1,077	393	2.74	34	1	35	
	49 医学	68	78	0.87	5	0	5	
	50 技術	130	132	0.98	23	1	24	
	59 暮らし	57	68	0.84	6	1	7	
	60 産業	123	140	0.88	16	0	16	
	70 芸術	537	259	2.07	33	0	33	
	80 語学	126	108	1.17	10	0	10	
	90 文学	2,398	1,490	1.61	145	1	146	
	BR 点字資料	5	1	5.00	1	0	1	
	LP 大活字	0	0	-	0	0	0	
	PB 絵本	6,543	2,661	2.46	315	4	319	
	PC 紙芝居	73	170	0.43	14	0	14	
	その他	0	0	-	0	0	0	
		資料合計	12,353	6,187	2.00	668	8	676
	視聴覚	CD CD	362	147	2.46	40	0	40
CT カセット		0	0	-	0	0	0	
DV DVD		530	135	3.93	29	0	29	
VT ビデオ		2	0	-	0	0	0	
その他		0	0	-	0	0	0	
		資料合計	894	282	3.17	69	0	69
雑誌	資料合計	415	388	1.07	129	0	129	
地域書籍	資料合計	2	0	-	0	0	0	
外国語	CH 中国語	0	0	-	0	0	0	
	EN 英語	0	0	-	0	0	0	
	KR 韓国語	0	0	-	0	0	0	
	その他	0	0	-	0	0	0	
		資料合計	0	0	-	0	0	0
その他	CO マンガ	0	0	-	0	0	0	
	RP 絵画	0	0	-	0	0	0	
	その他	11	0	-	0	0	0	
		資料合計	11	0	-	0	0	0
総 合 計		22,136	14,113	1.57	1,570	9	1,579	

(14)市民ひとりあたりの貸出点数（年齢及び地域別）

令和4年4月1日～令和5年3月31日



(15) 月別利用統計表 (上半期) R4.4~R4.9

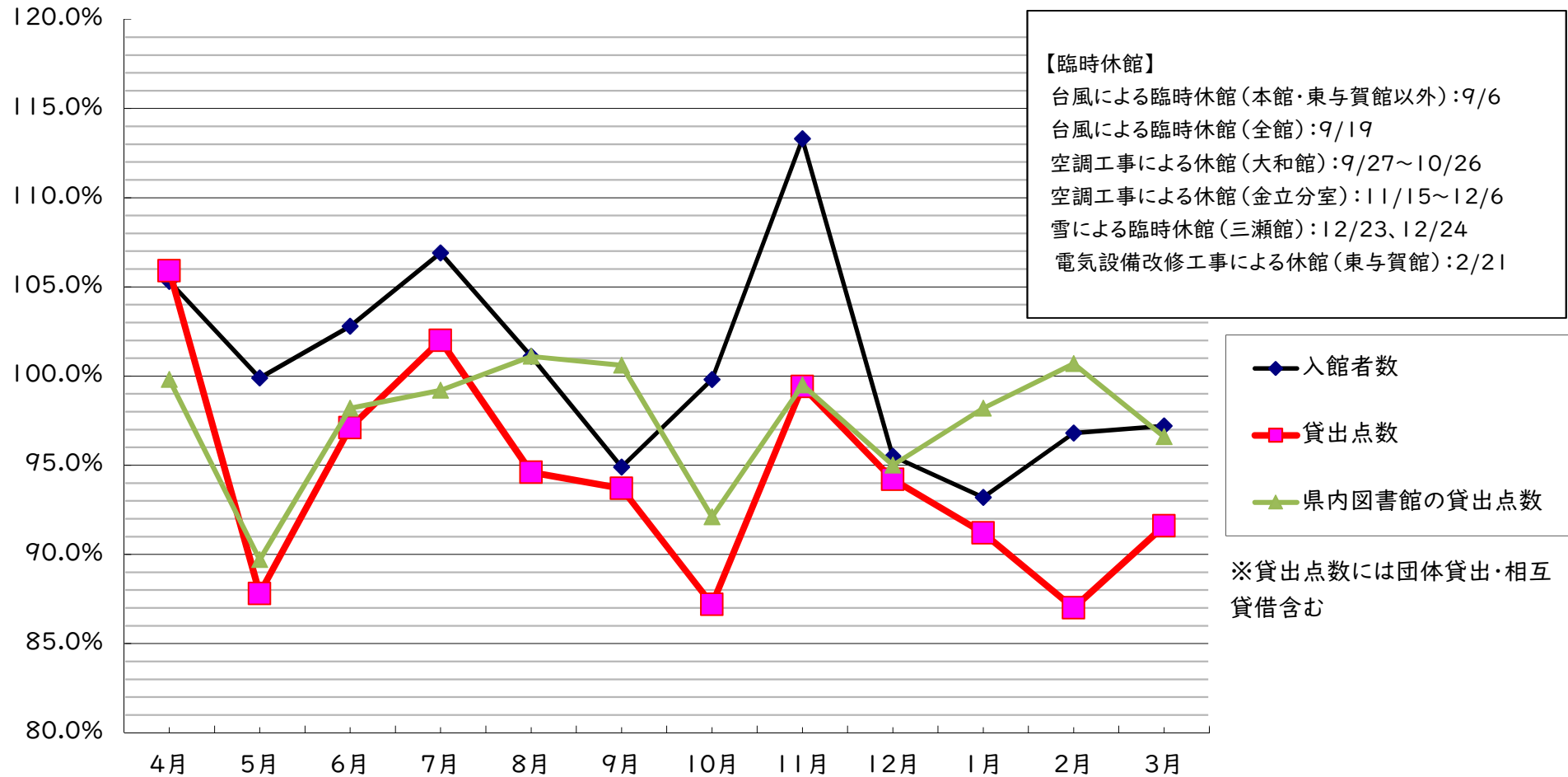
月	館名	入館者数		貸出者数		貸出点数		予約点数	利用登録受付件数	レファレンス件数	相互貸借		団体貸出計	開館日数
		人	人	人	人	点	平均貸出点数	点	件	件	貸出(点)	借受(点)	点	日
4月	本館	30,371	15,727	83,985	5.3	9,181	364	1,558		96	108	-	25	
	大和館	3,574	2,651	13,294	5.0	1,618	65	262		7	18	97	25	
	鎌倉館	2,756	953	4,901	5.1	647	19	69		0	9	0	25	
	東与賀館		798	3,873	4.9	309	12	54		5	2	100	25	
	富士館	597	307	1,883	6.1	49	11	20		0	0	250	25	
	三浦館		113	534	4.7	43	3	9		0	0	0	20	
	川副館		364	1,841	5.1	371	4	63		0	2	0	20	
	久保田館		378	1,918	5.1	156	4	33		0	1	0	20	
	開成分室		368	2,015	5.5	289	3	40		0	0	0	20	
	金立分室		399	2,089	5.2	283	10	27		0	0	1	20	
	鍋島分室		738	4,286	5.8	724	8	143		0	0	0	20	
	高木瀬分室		713	3,705	5.2	807	5	111		0	0	0	20	
	本庄分室		538	3,067	5.7	375	3	39		0	0	0	20	
	巨勢分室		458	2,526	5.5	515	5	57		0	0	28	20	
	本館団体・自動車		141	2,130	15.1	31	4	26				1,690	-	
	月計		37,298	24,646	132,047	5.4	15,398	520	2,511	108	140	2,166	-	
5月	本館	26,171	13,052	69,798	5.3	7,525	307	1,419		75	107	-	21	
	大和館	3,364	2,400	11,863	4.9	1,250	34	248		3	5	38	21	
	鎌倉館	1,904	739	3,677	5.0	484	21	45		6	5	23	21	
	東与賀館		661	3,197	4.8	248	7	38		3	2	19	21	
	富士館	430	215	1,172	5.5	70	4	31		3	0	21	21	
	三浦館		114	461	4.0	60	3	17		0	0	0	14	
	川副館		273	1,343	4.9	258	3	40		0	0	0	14	
	久保田館		249	1,320	5.3	117	3	22		0	0	0	14	
	開成分室		248	1,386	5.6	193	0	29		0	0	0	14	
	金立分室		308	1,592	5.2	204	4	37		0	0	0	14	
	鍋島分室		478	2,880	6.0	475	8	73		0	0	16	14	
	高木瀬分室		501	2,621	5.2	583	5	96		0	0	0	14	
	本庄分室		417	2,489	6.0	263	3	30		0	0	0	14	
	巨勢分室		397	2,129	5.4	436	5	32		0	0	0	14	
	本館団体・自動車		186	4,277	23.0	32	2	42				3,833	-	
	月計		31,869	20,238	110,205	5.4	12,198	409	2,199	90	119	3,950	-	
6月	本館	28,498	14,543	79,232	5.4	9,097	328	1,619		104	163	-	23	
	大和館	3,851	2,552	12,696	5.0	1,492	39	252		7	13	226	23	
	鎌倉館	2,372	847	4,287	5.1	704	17	65		1	4	52	23	
	東与賀館		798	3,782	4.7	387	14	58		6	5	3	23	
	富士館	584	295	1,478	5.0	91	2	43		0	1	55	23	
	三浦館		120	525	4.4	33	5	18		0	0	0	19	
	川副館		363	1,667	4.6	373	0	64		0	9	46	19	
	久保田館		370	1,781	4.8	213	7	41		0	2	19	19	
	開成分室		344	1,977	5.7	298	5	56		0	0	42	19	
	金立分室		447	2,116	4.7	259	2	46		0	0	0	19	
	鍋島分室		603	3,377	5.6	567	3	123		0	0	0	19	
	高木瀬分室		642	3,282	5.1	855	2	223		0	0	0	19	
	本庄分室		544	3,184	5.9	475	3	55		0	0	1	19	
	巨勢分室		460	2,454	5.3	693	5	64		0	0	0	19	
	本館団体・自動車		154	876	5.7	21	2	23				396	-	
	月計		35,305	23,082	122,714	5.3	15,558	434	2,750	118	195	823	-	
7月	本館	34,406	17,404	94,627	5.4	10,038	450	1,999		99	153	-	26	
	大和館	5,007	3,103	15,734	5.1	1,656	51	358		2	10	128	26	
	鎌倉館	3,305	1,163	6,185	5.3	771	32	97		1	11	0	26	
	東与賀館		1,011	5,400	5.3	394	17	80		3	5	111	26	
	富士館	869	440	2,344	5.3	130	6	57		1	1	51	26	
	三浦館		169	728	4.3	54	4	20		0	0	0	21	
	川副館		444	2,226	5.0	348	4	67		0	2	0	21	
	久保田館		468	2,341	5.0	167	11	30		1	1	1	21	
	開成分室		435	2,469	5.7	280	3	53		0	0	0	21	
	金立分室		498	2,799	5.6	357	4	42		0	0	3	21	
	鍋島分室		824	4,765	5.8	700	7	137		0	0	0	21	
	高木瀬分室		818	4,104	5.0	845	11	205		0	0	1	21	
	本庄分室		729	4,374	6.0	514	7	41		0	0	0	21	
	巨勢分室		605	3,267	5.4	600	7	66		0	0	0	21	
	本館団体・自動車		107	738	6.9	39	0	32				348	-	
	月計		43,587	28,218	152,101	5.4	16,893	614	3,284	106	183	643	-	
8月	本館	31,167	15,972	85,424	5.3	9,455	437	2,022		94	123	-	25	
	大和館	5,146	2,870	14,523	5.1	1,666	66	391		2	5	84	25	
	鎌倉館	3,334	1,191	6,472	5.4	716	15	102		4	13	0	25	
	東与賀館		928	4,953	5.3	338	19	66		3	8	0	25	
	富士館	796	399	2,069	5.2	84	5	65		2	0	0	25	
	三浦館		179	760	4.2	70	2	25		0	1	0	20	
	川副館		475	2,392	5.0	358	1	71		1	2	0	20	
	久保田館		470	2,372	5.0	191	7	42		0	0	0	20	
	開成分室		633	2,966	4.7	278	4	57		0	0	0	20	
	金立分室		753	3,746	5.0	318	3	59		0	0	0	20	
	鍋島分室		1,125	5,690	5.1	705	7	75		0	0	0	20	
	高木瀬分室		1,199	5,302	4.4	885	5	189		0	0	0	20	
	本庄分室		1,005	5,279	5.3	478	12	58		0	0	0	20	
	巨勢分室		751	3,540	4.7	645	8	45		0	0	0	20	
	本館団体・自動車		80	516	6.5	23	2	11				179	-	
	月計		40,443	28,030	146,004	5.2	16,210	593	3,278	105	152	263	-	
9月	本館	29,032	14,620	78,335	5.4	9,616	289	1,342		112	147	-	24	
	大和館	3,722	2,266	12,076	5.3	1,202	19	140		1	4	111	24	
	鎌倉館	2,242	880	4,446	5.1	799	10	74		1	5	46	23	
	東与賀館		773	3,811	4.9	375	8	66		2	0	13	24	
	富士館	696	338	1,647	4.9	86	6	39		4	1	8	23	
	三浦館		112	709	6.3	60	0	25		0	0	200	19	
	川副館		381	1,928	5.1	324	3	62		6	2	47	19	
	久保田館		305	1,495	4.9	165	6	23		0	0	15	19	
	開成分室		412	2,088	5.1	282	3	59		0	0	0	19	
	金立分室		483	2,354	4.9	315	4	57		0	0	0	19	
	鍋島分室		720	3,544	4.9	559	5	90		0	0	0	19	
	高木瀬分室		830	3,825	4.6	764	5	226		0	0	0	19	
	本庄分室		710	3,810	5.4	520	7	25		0	0	0	19	
	巨勢分室		533	2,787	5.2	496	1	45		0	0	6	19	
	本館団体・自動車		153	4,177	27.3	37	7	33				3,880	-	
	月計		35,692	23,516	127,032	5.4	15,600	373	2,306	120	159	4,326	-	
上半期計	本館	179,645	91,318	491,401	5.4	54,912	2,175	9,959		580	801	-	144	
	大和館	24,664	15,842	80,186	5.1	8,884	274	1,651		22	55	684	140	
	鎌倉館	15,913	5,773	29,968	5.2	4,121	114	452		13	47	121	143	
	東与賀館		4,969	25,016	5.0	2,051	77	362		22	22	246	144	
	富士館	3,972	1,994	10,593	5.3	510	34	255		10	3	385	143	
	三浦館		807	3,717	4.6	320	17	114		0	1	200	113	
	川副館		2,300	11,397	5.0	2,032	15	367		17	93	93	113	
	久保田館		2,240	11,227	5.0	1,009	38	191		2	2	18	113	
	開成分室		2,440	12,901	5.3	1,620	18	294		0	0	42	113	
	金立分室		2,888	14,696	5.1	1,736	27	268		0	0	4	113	
	鍋島分室		4,488	24,542	5.5	3,730	38	641		0	0	16	113	
	高木瀬分室		4,703	22,839	4.9	4,739	33	1,050		0	0	1	113	
	本庄分室		3,943	22,203	5.6	2,625	35	248		0	0	1	113	
巨勢分室		3,204	16,703	5.2	3,385	31	309		0	0	34	113		
本館団体・自動車		821	12,714	15.5	183	17	167				10,326	-		
月計		224,194	147,730	790,103	5.3	91,857	2,943	16,328	647	948	12,171	-		

※) 貸出点数には、個人貸出・団体貸出・相互貸借を含む。 利用登録受付件数には再登録等を含む。

(16) 月別利用統計表 (下半期) R4.10~R5.3

月	館名	入館者数		貸出者数		貸出点数		予約点数	利用登録受付件数	レファレンス件数	相互貸借		団体貸出計	開館日数
		人	人	点	点	点	点				貸出(点)	借受(点)		
10月	本館	36,181	15,770	83,601	5.3	9,695	308	1,607	42	123	-	-	25	
	大和館	278	707	3,290	4.7	846	5	46	4	7	46	3		
	鎌倉館	2,655	962	4,881	5.1	647	13	83	0	7	45	25		
	東与賀館		780	3,786	4.9	273	14	43	3	2	102	25		
	富士館	645	349	1,843	5.3	115	5	58	2	0	47	25		
	三瀬館		123	528	4.3	55	2	35		0	0	20		
	川副館		401	1,776	4.4	408	5	54		4	0	20		
	久保田館		379	1,882	5.0	179	6	28		0	0	20		
	開成分室		325	1,622	5.0	243	3	42			6	20		
	金立分室		542	2,793	5.2	366	5	67			3	20		
	鍋島分室		707	3,704	5.2	601	7	96			0	20		
	高木瀬分室		807	3,994	4.9	906	2	259			0	20		
	本庄分室		692	3,690	5.3	460	16	42			0	20		
	巨勢分室		444	2,229	5.0	468	3	43			0	20		
本館団体・自転車		143	1,372	9.6	26	3	34				909	-		
月計		39,759	23,131	120,991	5.2	15,288	397	2,537	101	143	1,158	-		
11月	本館	31,395	14,766	77,214	5.2	8,880	317	1,606	125	125	-	-	25	
	大和館	5,440	2,721	13,005	4.8	1,563	47	258	6	15	66	25		
	鎌倉館	2,532	859	4,370	5.1	633	12	68	0	7	0	25		
	東与賀館		759	3,622	4.8	399	11	58	9	5	2	25		
	富士館	711	343	1,752	5.1	113	5	53	0	0	52	25		
	三瀬館		121	530	4.4	70	1	27		0	9	19		
	川副館		343	1,591	4.6	368	1	46		6	0	19		
	久保田館		361	1,819	5.0	140	6	22		0	0	19		
	開成分室		387	1,886	4.9	277	3	54			0	19		
	金立分室		181	1,039	5.7	141	3	41			0	9		
	鍋島分室		678	3,726	5.5	610	9	90			0	19		
	高木瀬分室		683	3,386	5.0	788	8	243			0	19		
	本庄分室		598	3,150	5.3	525	7	54			0	19		
	巨勢分室		450	2,346	5.2	452	2	37			0	19		
本館団体・自転車		124	860	6.9	32	2	28				344	-		
月計		40,078	23,374	120,296	5.1	14,991	434	2,685	140	158	473	-		
12月	本館	25,949	13,468	72,866	5.4	8,377	193	1,367	74	129	-	-	24	
	大和館	3,632	2,375	12,295	5.2	1,581	39	266	4	6	105	24		
	鎌倉館	2,611	833	4,305	5.2	555	14	54	0	1	0	24		
	東与賀館		781	3,827	4.9	436	9	46	1	3	100	24		
	富士館	544	272	1,665	6.1	90	5	36	1	1	200	24		
	三瀬館		98	434	4.4	43	0	15		0	8	18		
	川副館		326	1,647	5.1	315	5	25		0	6	20		
	久保田館		378	1,928	5.1	159	9	34		3	0	20		
	開成分室		363	1,858	5.1	271	1	33			0	20		
	金立分室		363	1,945	5.4	231	2	64			0	16		
	鍋島分室		722	3,848	5.3	657	2	72			0	20		
	高木瀬分室		691	3,724	5.4	786	6	205			0	20		
	本庄分室		641	3,759	5.9	423	8	42			0	20		
	巨勢分室		454	2,406	5.3	460	6	50			0	20		
本館団体・自転車		106	825	7.8	21	1	27				449	-		
月計		32,736	21,871	117,332	5.4	14,405	300	2,336	80	143	868	-		
1月	本館	26,249	13,685	73,552	5.4	9,094	270	1,523	96	118	-	-	22	
	大和館	3,507	2,403	12,274	5.1	1,685	43	280	9	11	129	22		
	鎌倉館	2,534	830	4,509	5.4	572	14	67	0	8	22	22		
	東与賀館		807	3,865	4.8	419	15	74	2	4	1	22		
	富士館	551	279	1,536	5.5	58	2	33	0	0	56	22		
	三瀬館		93	456	4.9	52	0	28		2	0	18		
	川副館		344	1,577	4.6	325	8	51		5	9	18		
	久保田館		351	1,722	4.9	213	5	28		4	0	18		
	開成分室		361	1,912	5.3	257	2	29			0	18		
	金立分室		384	2,036	5.3	282	0	45			0	18		
	鍋島分室		641	3,845	6.0	638	5	71			0	18		
	高木瀬分室		626	3,254	5.2	814	3	199			0	18		
	本庄分室		604	3,437	5.7	428	5	45			0	18		
	巨勢分室		467	2,450	5.2	501	3	39			0	18		
本館団体・自転車		114	741	6.5	23	0	21				382	-		
月計		32,841	21,989	117,166	5.3	15,361	375	2,533	107	152	599	-		
2月	本館	30,764	14,148	75,297	5.3	8,554	284	1,508	72	115	-	-	23	
	大和館	4,251	2,512	12,613	5.0	1,616	30	314	3	10	49	23		
	鎌倉館	2,287	841	4,156	4.9	627	14	92	0	10	0	23		
	東与賀館		718	3,338	4.6	313	7	81	4	4	2	22		
	富士館	585	281	1,508	5.4	72	4	45	1	0	20	23		
	三瀬館		99	470	4.7	51	2	21		0	0	17		
	川副館		324	1,350	4.2	266	3	33		2	0	17		
	久保田館		320	1,563	4.9	150	3	26		2	0	17		
	開成分室		299	1,462	4.9	251	2	48			0	17		
	金立分室		387	1,959	5.1	281	2	35			0	17		
	鍋島分室		560	3,209	5.7	760	3	80			0	17		
	高木瀬分室		583	2,924	5.0	820	6	213			20	17		
	本庄分室		529	2,931	5.5	423	6	27			0	17		
	巨勢分室		387	2,186	5.6	481	2	22			6	17		
本館団体・自転車		116	756	6.5	32	0	30				288	-		
月計		37,887	22,104	115,722	5.2	14,697	368	2,575	80	143	385	-		
3月	本館	30,442	14,561	76,270	5.2	8,837	300	1,393	96	125	-	-	26	
	大和館	3,885	2,585	12,654	4.9	1,638	30	282	8	19	124	26		
	鎌倉館	2,432	819	4,046	4.9	577	3	83	2	22	0	26		
	東与賀館		785	3,625	4.6	382	5	71	1	1	0	26		
	富士館	549	281	1,445	5.1	86	3	37	0	0	0	26		
	三瀬館		124	555	4.5	85	4	24		1	0	21		
	川副館		389	1,727	4.4	332	3	41		2	0	21		
	久保田館		417	1,995	4.8	175	7	34		0	0	21		
	開成分室		362	1,810	5.0	228	3	45			0	21		
	金立分室		417	2,171	5.2	245	6	53			0	21		
	鍋島分室		645	3,526	5.5	705	5	111			0	21		
	高木瀬分室		731	3,594	4.9	869	10	305			15	21		
	本庄分室		612	3,552	5.8	465	4	50			0	21		
	巨勢分室		453	2,493	5.5	522	10	55			0	21		
本館団体・自転車		86	391	4.5	22	3	17				18	-		
月計		37,308	23,267	119,854	5.2	15,168	396	2,601	107	170	157	-		
年計	本館	360,625	177,716	950,201	5.3	108,349	3,847	18,463	1,135	1,536	-	-	289	
	大和館	45,657	29,145	146,317	5.0	17,813	468	3,097	56	123	1,203	263		
	鎌倉館	30,964	10,917	56,235	5.2	7,732	184	899	15	102	188	288		
	東与賀館		9,599	47,079	4.9	4,273	138	735	42	41	453	288		
	富士館	7,557	3,799	20,342	5.4	1,044	58	517	14	4	760	288		
	三瀬館		1,465	6,690	4.6	676	26	264	0	4	217	226		
	川副館		4,427	21,065	4.8	4,046	40	617	0	36	108	228		
	久保田館		4,446	22,136	5.0	2,025	74	363	0	11	18	228		
	開成分室		4,537	23,451	5.2	3,147	32	545			48	228		
	金立分室		5,162	26,639	5.2	3,282	45	573			7	214		
	鍋島分室		8,441	46,400	5.5	7,701	69	1,161			16	228		
	高木瀬分室		8,824	43,715	5.0	9,722	68	2,474			36	228		
	本庄分室		7,619	42,722	5.6	5,349	81	508			1	228		
	巨勢分室		5,859	30,813	5.3	6,269	57	555			40	228		
本館団体・自転車		1,510	17,659	11.7	339	26	324				12,716	-		
月計		44												

(17) 月別利用状況前年度比較



(18)自動車図書館ステーション別利用統計

対象日:令和4年4月1日～令和5年3月31日

ステーション名	貸出点数						巡回回数
	一般書	児童書	雑誌	視聴覚資料	その他	計	
久保泉公民館	79	10	1	7	0	97	12
久保田特産物直売所	260	39	4	0	2	305	12
大詫間公民館	148	86	0	3	2	239	24
大串公民館	65	0	0	0	0	65	12
下小副川公民館	51	111	0	0	0	162	12
西川副公民館	295	120	3	0	16	434	24
松梅保育所前	139	202	1	6	0	348	12
中川副公民館	655	45	13	10	3	726	24
富士児童館	31	249	0	0	1	281	12
富士大和温泉病院	266	41	5	5	5	322	24
ひょうたん島公園	45	48	0	0	0	93	11
嘉瀬公民館	69	70	0	0	0	139	12
佐賀市立小中一貫校北山校	98	552	0	0	27	677	12
佐賀市立小中一貫校松梅校	19	170	0	1	0	190	11
イベントによる巡回	9	19	0	0	0	28	2
計	2,229	1,762	27	32	56	4,106	216

(確認用カウントも含む。)

(19) 九州各県庁所在地及び類似都市図書館との比較

(日本の図書館2022調査による)

	人口	面積	職員数		蔵書冊数		年間購入冊数		登録者数		個人貸出点数		個人貸出点数 数/職員数	予約件数 (千)	分館	分室 S P	BM	資料費予算 (千円)
	(千)	(km ²)	職員	非常勤・臨時	(千)	/人口		/人口	(千)	/人口	(千)	/人口						
佐賀市	232	431.4	14	86	738	3.18	26,143	0.11	109.3	0.47	1,574	6.78	15,740	182.6	7	6	1	61,305
福岡市	1,563	343.4	31	109(78)	2,044	1.31	40,684	0.03	541.6	0.35	2,965	1.90	13,601	822.2	11	0	0	106,254
熊本市	733	390.3	22(1)	39(50)	1,636	2.23	49,444	0.07	-	-	2,847	3.88	25,420	623.5	4	17	3	96,107
長崎市	412	405.9	7(4)	2(58)	1,266	3.07	36,916	0.09	63.4	0.15	1,465	3.56	20,634	370.8	1	54	0	78,780
大分市	479	501.2	8	2(41)	809	1.69	28,462	0.06	251.9	0.53	1,413	2.95	27,706	179.1	1	46	0	53,397
宮崎市	402	643.7	2	16(29)	669	1.66	13,169	0.03	210.1	0.52	874	2.17	18,596	142.5	1	3	0	32,453
鹿児島市	602	547.6	12	1	974	1.62	30,847	0.05	387.5	0.64	1,810	3.01	139,231	201.2	1	12	2	65,391
那覇市	321	39.9	24	35(9)	654	2.04	13,901	0.04	193.4	0.60	700	2.18	10,294	148.7	6	0	0	30,779
松江市	201	573.0	4(2)	3(32)	421	2.09	9,467	0.05	64.4	0.32	482	2.40	11,756	40.3	2	2	1	16,463
呉市	218	353.7	7(1)	58(8)	778	3.57	20,540	0.09	88.2	0.40	794	3.64	10,730	55.4	6	0	1	52,781
八戸市	226	305.2	14	20(14)	518	2.29	12,456	0.06	60.8	0.27	720	3.19	15,000	27.0	2	6	1	25,156
つくば市	242	284.1	12	31	456	1.88	19,107	0.08	137.4	0.57	1,376	5.69	32,000	167.4	0	4	3	48,115
山形市	244	381.6	14	24	386	1.58	10,757	0.04	35.7	0.15	796	3.26	20,947	58.9	4	0	0	23,133
佐世保市	246	426.5	11	27	561	2.28	14,658	0.06	-	-	844	3.43	22,211	57.4	0	4	1	40,000
富士市	252	245.0	22	70	1,107	4.39	34,896	0.14	198.3	0.79	1,896	7.52	20,609	196.8	3	4	1	64,836
福井市	262	536.4	33	25(9)	1,234	4.71	28,238	0.11	107.4	0.41	1,110	4.24	16,567	169.2	4	63	2	61,521
水戸市	271	217.3	11	13(55)	990	3.65	20,876	0.08	186.7	0.69	1,200	4.43	15,190	194.7	5	28	0	56,200
市原市	274	368.2	16	0(26)	731	2.67	10,040	0.04	147.6	0.54	1,246	4.55	29,667	38.0	0	0	0	31,120

(注1) 「職員」数の()内は兼任数。また、「非常勤・臨時」の職員数は、年間1500時間を1人として換算し、()内の数は委託・派遣職員数。

(注2) 図書館調査2022によるものであるため、最新のデータではなく、また独自のルールに基づき算出されている数字が含まれる。

(注3) S Pはサービスポイント、BMは自動車図書館を示す。

(注4) 類似都市図書館には、「人口20万人以上30人未満かつ面積が200km²~650km²の市の図書館」を挙げている。

(20) 年度別利用統計

年 度		H30年度	H31(R1)年度	R2年度	R3年度	R4年度
本館入館者数		465,007	437,558	322,529	354,927	360,625
市内個人登録者数		85,127	86,715	86,012	86,568	86,742
貸出点数	本館	1,084,502	1,011,400	917,705	994,543	950,201
	大和館	161,327	160,203	153,417	162,284	146,317
	諸富館	60,771	57,934	56,029	59,425	56,235
	東与賀館	62,344	60,013	47,779	49,779	47,079
	富士館	30,301	26,411	22,783	22,514	20,342
	三瀬館	11,120	11,008	8,740	7,164	6,690
	川副館	30,307	27,303	23,489	23,708	21,065
	久保田館	-	-	17,472	23,900	22,136
	自動車図書館 及び団体貸出計	26,463	18,978	18,468	19,410	17,659
	開成分室	32,585	32,510	25,993	28,247	23,451
	金立分室	37,464	34,715	31,253	32,329	26,639
	鍋島分室	47,729	48,190	37,764	46,810	46,400
	高木瀬分室	60,315	55,169	48,223	46,657	43,715
	本庄分室	33,177	37,987	42,438	44,610	42,722
	巨勢分室	33,753	33,623	29,019	30,811	30,813
	合 計	1,712,158	1,615,444	1,480,572	1,592,191	1,501,464
資料所蔵数		780,657	777,336	791,581	794,912	786,236
予約点数		174,878	169,013	164,738	182,601	181,767
レファレンス件数		41,700	36,701	30,465	29,960	31,595
本館開館日数		289	282	274	289	289
本館入館者/日		1,609	1,552	1,177	1,228	1,248
貸出点数/日		5,924	5,729	5,404	5,509	5,195
予約点数/日		605	599	601	632	629
レファレンス件数/日		144	130	111	104	109
図書館費決算(千円)		467,757	470,398	486,464	492,997	507,212
うち全館資料購入費(千円)		57,421	66,334	58,995	58,238	56,019
うち本館・分室資料購入費(千円)		37,409	37,815	38,259	37,423	37,151

各施設の利用状況 (単位 : 件・日)										
年度	多目的ホール		大集会室		和室		ギャラリー		その他	
	件数	利用日数	件数	利用日数	件数	利用日数	件数	利用日数	件数	利用日数
R2年度	60	82	74	81	30	41	32	304	1	1
R3年度	66	96	82	94	32	50	37	323	0	0
R4年度	66	95	82	94	45	62	35	301	0	0

○佐賀市立図書館条例

平成17年10月1日

条例第210号

改正 平成19年3月26日条例第26号

平成19年9月25日条例第97号

平成20年3月27日条例第21号

平成21年3月26日条例第15号

平成22年6月25日条例第21号

平成24年3月27日条例第19号

平成25年12月20日条例第37号

平成31年3月22日条例第2号

令和2年3月24日条例第18号

(設置)

第1条 市民の教育及び文化の発展に寄与するため、図書館法（昭和25年法律第118号。以下「法」という。）第10条の規定に基づき、本市に図書館を設置する。

(名称及び位置)

第2条 図書館の名称及び位置は、次のとおりとする。

名称	位置
佐賀市立図書館	佐賀市天神三丁目2番15号

2 前項に規定する図書館に、次の分館及び分室を置く。

名称	位置
佐賀市立図書館大和館	佐賀市大和町大字尼寺1875番地
佐賀市立図書館諸富館	佐賀市諸富町大字諸富津7番地
佐賀市立図書館東与賀館	佐賀市東与賀町大字下古賀1228番地3
佐賀市立図書館富士館	佐賀市富士町大字古湯2624番地
佐賀市立図書館三瀬館	佐賀市三瀬村三瀬2762番地2
佐賀市立図書館川副館	佐賀市川副町大字鹿江422番地1
佐賀市立図書館久保田館	佐賀市久保田町大字新田3331番地3
佐賀市立図書館開成分室	佐賀市鍋島町大字森田27番地4
佐賀市立図書館金立分室	佐賀市金立町大字千布2333番地2

佐賀市立図書館鍋島分室	佐賀市鍋島一丁目1番1号
佐賀市立図書館高木瀬分室	佐賀市高木瀬東五丁目1番12号
佐賀市立図書館本庄分室	佐賀市本庄町大字本庄279番地8
佐賀市立図書館巨勢分室	佐賀市巨勢町大字高尾104番地17

(平19条例26・平19条例97・平20条例21・平21条例15・平22条例21・平24条例19・令2条例18・一部改正)

(事業)

第3条 図書館は、次に掲げる事業を行う。

- (1) 図書、記録、視聴覚資料その他必要な資料（以下「図書館資料」という。）を収集し、整理し、及び保存すること。
- (2) 図書館資料を市民等の利用に供し、その利用のための相談に応ずること。
- (3) 自動車図書館の運営及び公民館図書室との連携を行うこと。
- (4) 読書会、研究会、鑑賞会、映写会、展示会等を開催し、その奨励を行うこと。
- (5) 他の図書館、学校、博物館、研究所等との連絡及び協力を行うこと。
- (6) 前各号に掲げるもののほか、図書館設置の目的達成に必要なこと。

(職員)

第4条 図書館に館長その他必要な職員を置く。

(ホールの使用許可)

第5条 図書館の多目的ホール（以下「ホール」という。）は、第3条各号に掲げる事業に支障のない範囲内において、一般の使用に供することができる。

- 2 ホールを使用しようとする者は、佐賀市教育委員会（以下「教育委員会」という。）の許可を受けなければならない。許可を受けた事項を変更しようとするときも、同様とする。
- 3 教育委員会は、図書館の管理上必要があると認めるときは、前項の許可に条件を付し、又は許可後において許可を取り消し、若しくは変更することができる。

(ホールの使用料)

第6条 ホールの使用許可を受けた者は、別表に定める使用料を前納しなければならない。ただし、教育委員会が特別の理由があると認めるときは、この限りでない。

- 2 教育委員会は、公益上その他特別の理由があると認めるときは、前項の使用料を減額し、又は免除することができる。

3 既納の使用料は、還付しない。ただし、教育委員会が特別の理由があると認めるときは、その全部又は一部を還付することができる。

(入館又は利用の制限)

第7条 教育委員会は、次の各号のいずれかに該当する者に対し、図書館の入館又は利用を制限することができる。

(1) 他人に迷惑をかけ、又は迷惑をかけるおそれがある者

(2) 図書館の施設、設備等又は図書館資料を損傷し、又は滅失するおそれがある者

(3) 前2号に掲げるもののほか、管理上支障があると認める者

(損害賠償)

第8条 図書館の施設、設備又は図書館資料を損傷し、又は滅失させた者は、その損害を賠償しなければならない。ただし、館長がやむを得ない理由があると認めるときは、当該賠償の額を減額し、又は免除することができる。

(図書館協議会)

第9条 法第14条の規定に基づき、図書館に佐賀市立図書館協議会(以下「協議会」という。)を置く。

2 協議会は、15人以内の委員をもって組織する。

3 委員は、学校教育及び社会教育の関係者、家庭教育の向上に資する活動を行う者並びに学識経験のある者の中から、教育委員会が任命する。

4 委員の任期は、2年とする。ただし、補欠委員の任期は、前任者の残任期間とする。

5 委員は、再任されることができる。

(平19条例97・平24条例19・一部改正)

(委任)

第10条 この条例の施行に関し必要な事項は、教育委員会規則で定める。

(平19条例97・旧第10条繰下、平24条例19・旧第13条繰上)

附 則

(施行期日)

1 この条例は、公布の日から施行する。

(経過措置)

2 この条例の施行の日の前日までに、合併前の佐賀市図書館条例(平成7年佐賀市

条例第37号)又は大和町民図書館条例(平成14年大和町条例第13号)の規定によりなされた処分、手続その他の行為は、それぞれこの条例の相当規定によりなされたものとみなす。

(東与賀町の編入に伴う経過措置)

- 3 東与賀町の編入の日の前日までに、編入前の東与賀町図書館設置条例(平成8年東与賀町条例第3号)の規定によりなされた処分、手続その他の行為は、この条例の相当規定によりなされたものとみなす。

(平19条例97・追加)

附 則(平成19年3月26日条例第26号)

この条例は、平成19年4月1日から施行する。

附 則(平成19年9月25日条例第97号)

この条例は、平成19年10月1日から施行する。

附 則(平成20年3月27日条例第21号)

この条例は、教育委員会規則で定める日から施行する。

(平成20年教育委員会規則第18号で平成20年7月19日から施行)

附 則(平成21年3月26日条例第15号)

この条例は、教育委員会規則で定める日から施行する。

(平成21年教育委員会規則第10号で平成21年7月11日から施行)

附 則(平成22年6月25日条例第21号)抄

この条例は、公布の日から施行する。

附 則(平成24年3月27日条例第19号)

この条例中第2条第2項の表に佐賀市立図書館川副館の項を加える改正規定は教育委員会規則で定める日から、その他の改正規定は平成24年4月1日から施行する。

(平成24年教育委員会規則第6号で平成24年4月3日から施行)

附 則(平成25年12月20日条例第37号)抄

(施行期日)

- 1 この条例は、平成26年4月1日から施行する。

(経過措置)

- 2 この附則に別段の定めがあるものを除き、この条例による改正後のそれぞれの条例の規定は、この条例の施行の日(以下「施行日」という。)以後に行う使用若しくは利用の許可若しくは承認に係る使用料又は占用の許可に係る占用料について適

用し、施行日前に行う使用若しくは利用の許可若しくは承認に係る使用料又は占用の許可に係る占有料については、なお従前の例による。

附 則（平成 31 年 3 月 22 日条例第 2 号）抄
（施行期日）

1 この条例は、平成 31 年 10 月 1 日から施行する。

（経過措置）

2 この条例（第 6 条、第 8 条、第 10 条から第 12 条まで、第 28 条から第 30 条まで、第 33 条、第 38 条及び第 41 条の規定を除く。）による改正後のそれぞれの条例の規定は、この条例の施行の日（以下「施行日」という。）以後に行う使用又は利用の許可又は承認に係る使用料について適用し、施行日前に行う使用又は利用の許可又は承認に係る使用料については、なお従前の例による。

附 則（令和 2 年 3 月 24 日条例第 18 号）

この条例は、教育委員会規則で定める日から施行する。

（令和 2 年教育委員会規則第 7 号で令和 2 年 6 月 1 日から施行）

別表（第 6 条関係）

（平 25 条例 37・平 31 条例 2・一部改正）

多目的ホールの使用料

午前 10 時から正午まで	午後 1 時から午後 5 時まで	午後 6 時から午後 9 時まで
2, 200 円	4, 400 円	4, 400 円

備考 各時間区分を連続して使用する場合の使用料は、それぞれの使用料の合計額とする。

○佐賀市立図書館条例施行規則

平成17年10月1日

教育委員会規則第34号

改正 平成18年3月28日教育委員会規則第3号

平成19年3月27日教育委員会規則第7号

平成19年7月24日教育委員会規則第11号

平成19年9月25日教育委員会規則第26号

平成20年3月24日教育委員会規則第13号

平成21年5月26日教育委員会規則第11号

平成21年7月28日教育委員会規則第12号

平成23年3月23日教育委員会規則第5号

平成24年3月27日教育委員会規則第7号

令和2年4月28日教育委員会規則第8号

令和3年5月25日教育委員会規則第6号

(趣旨)

第1条 この規則は、佐賀市立図書館条例（平成17年佐賀市条例第210号。以下「条例」という。）の施行に関し必要な事項を定めるものとする。

(職員)

第2条 条例第4条に規定するその他必要な職員とは、副館長その他の職員とする。

2 前項に規定するもののほか、分館に分館長を置くことができる。

(利用時間)

第3条 佐賀市立図書館、分館及び分室（以下「図書館」という。）の利用時間は、別表第1のとおりとする。ただし、教育長が必要と認めるときは、これを変更することができる。

(休館日)

第4条 図書館の休館日は、別表第2のとおりとする。ただし、教育長が必要と認めるときは、これを変更し、又は臨時に休館することができる。

(入館者の心得)

第5条 図書館の入館者は、次に掲げる事項を守らなければならない。

(1) 所定の場所以外で喫煙、飲食等をしないこと。

(2) 許可なく物品を展示し、又は販売しないこと。

(3) 前2号に掲げるもののほか、管理上の必要から職員が行う指示に従うこと。

(貸出しの対象)

第6条 図書、記録、視聴覚資料その他必要な資料（以下「図書館資料」という。）の貸出しは、個人貸出し及び団体貸出しとする。

2 個人貸出しを受けることができる者は、次のとおりとする。

(1) 佐賀中部広域連合規約（平成11年佐賀県指令10市町村第4号許可）第2条に規定する市町（以下「広域連合市町」という。）に居住する者

(2) 市内に通勤し、又は通学する者

(3) 図書館長（以下「館長」という。）が適当と認める者

3 団体貸出しを受けることができる団体は、広域連合市町内に住所を有する事業所、機関、学校その他の団体で、主体的に読書活動を行うものとする。

（平19教委規則26・一部改正）

(利用カード)

第7条 図書館資料の貸出しを受けようとする者（以下「申込者」という。）は、あらかじめ利用申込書を提出して、利用カードの交付を受けなければならない。

2 前項の場合において、次の各号に掲げる者は、当該各号に定めるものを添えて利用申込書を提出しなければならない。

(1) 申込者（中学生以下の者を除く。） 住所、氏名及び生年月日が記載された書類等の申込者本人であることを証明するもので館長が適当と認めるもの

(2) 申込者（中学生以下の者に限る。） 保護者の同意書

(3) 前条第2項第2号に該当する申込者 市内に通勤し、通学することを証明するもので館長が適当と認めるもの

3 利用カードの交付を受けた者は、その交付を受けた日から1年毎（本市の住民基本台帳に記録されている者で当該台帳に記録されている情報（住所、氏名及び生年月日に限る。）の閲覧に同意するものにあつては、5年毎）の館長が定める期間に利用更新申込書を提出しなければならない。ただし、館長が特別の理由があると認めるときは、利用更新申込書の提出時期を変更することができる。

4 第2項の規定は、前項の利用更新申込書の提出について準用する。

5 図書館資料の貸出しを受けようとするときは、利用カードを提示しなければならない。

6 利用カードを紛失し、若しくは損傷し、又は利用申込書（利用更新申込書を含む。）

の記載事項に変更があったときは、速やかに館長に届け出なければならない。

7 利用カードを他人に譲渡し、若しくは貸与し、又は不正に使用してはならない。

8 館長は、第3項及び前2項の規定に違反した者への図書館資料の貸出しを制限することができる。

(平19教委規則11・一部改正)

(貸出数量及び貸出期間)

第8条 図書館資料の貸出数量及び貸出期間は、別表第3のとおりとする。ただし、貸出期間については、予約のない図書館資料に限り、2週間を限度として延長を認める。

2 前項の規定にかかわらず、館長が特に必要と認めるときは、図書館資料の貸出数量及び貸出期間を別に指定することができる。

(貸出しの制限)

第9条 貴重図書その他館長が特に指定した図書館資料は、貸出しを行わないものとする。

2 館長は、図書館資料の貸出しを受けた者が当該図書館資料を貸出期間内に返却しなかったときは、新たな図書館資料の貸出しを行わないことができる。

(図書館資料の複写)

第10条 図書館資料の複写をしようとする者は、館長の許可を受けなければならない。

2 複写に要する費用は、利用者の負担とする。

(自動車図書館)

第11条 自動車図書館は、市内を巡回し、図書館資料の貸出しその他の図書館事業を行う。

2 自動車図書館の巡回日時及び場所は、館長が別に定める。

3 第6条から第9条までの規定は、自動車図書館による貸出しについて準用する。

(ホールの使用許可)

第12条 条例第5条第2項の規定により、多目的ホールを使用しようとする者又は許可を受けた事項を変更しようとする者は、多目的ホール使用(変更)許可申請書(様式第1号)を教育長に提出しなければならない。

2 前項の規定による申請は、使用しようとする日の6月前から受け付ける。ただし、教育長が特別の理由があると認めるときは、この限りでない。

3 教育長は、第1項の申請を許可したときは、多目的ホール使用（変更）許可書（様式第1号）を交付する。

（平21教委規則12・一部改正）

（使用料の減免）

第13条 条例第6条第2項の規定による使用料の減免は、次のとおりとする。

（1） 教育委員会が主催し、又は共催する行事で使用するとき 免除

（2） 前号に掲げるもののほか、教育長が相当の理由があると認めるとき 教育長が認める額の減免

2 前項の規定により使用料の減免を受けようとする者は、多目的ホール使用料減免申請書（様式第2号）を教育長に提出しなければならない。

（使用料の還付）

第14条 条例第6条第3項の規定による使用料の還付は、次のとおりとする。

（1） 使用者の責めによらない理由により、使用できなくなったとき 全額

（2） 使用する日の7日前までに使用の取消し又は変更を申し出て、教育長が相当の理由があると認めたとき 5割の額

2 前項の規定により、使用料の還付を受けようとする者は、多目的ホール使用料還付請求書（様式第3号）を教育長に提出しなければならない。

（図書館資料の寄贈及び寄託）

第15条 図書館は、図書館資料の寄贈及び寄託を受けることができる。

2 図書館資料を寄贈し、又は寄託しようとする者は、館長に申込書を提出し、その承認を受けなければならない。

3 寄託を受けた図書館資料は、他の図書館資料と同様の取扱いをするものとする。

4 図書館は、寄託を受けた図書館資料が天災その他不可抗力により滅失し、又は損傷したときは、その責めを負わない。

5 寄託を受けた図書館資料は、寄託者の要請又は図書館の都合により、これを返却することができる。

（図書館協議会）

第16条 条例第9条に規定する佐賀市立図書館協議会（以下「協議会」という。）

に会長及び副会長各1人を置き、委員の互選により定める。

2 会長は、会務を総理し、協議会を代表する。

3 副会長は、会長を補佐し、会長に事故があるとき又は会長が欠けたときは、その

職務を代理する。

(会議)

第17条 協議会の会議は、会長が招集し、その議長となる。

2 協議会は、委員の過半数が出席しなければ会議を開くことができない。

3 協議会の議事は、出席委員の過半数で決し、可否同数のときは、会長の決するところによる。

(庶務)

第18条 協議会の庶務は、図書館において処理する。

(補則)

第19条 この規則に定めるもののほか必要な事項は、別に定める。

(平19教委規則26・旧第19条繰下、平24教委規則7・旧第20条繰上)

附 則

(施行期日)

1 この規則は、公布の日から施行する。

(経過措置)

2 この規則の施行の日の前日までに、合併前の佐賀市立図書館条例施行規則（平成8年佐賀市教育委員会規則第1号）又は大和町民図書館条例施行規則（平成14年大和町教育委員会規則第4号）の規定によりなされた処分、手続その他の行為は、それぞれこの規則の相当規定によりなされたものとみなす。

(東与賀町の編入に伴う経過措置)

3 東与賀町の編入の日（以下「編入日」という。）の前日までに、編入前の東与賀町図書館運営規則（平成8年東与賀町教育委員会規則第4号）の規定によりなされた処分、手続その他の行為（図書館利用カード及び団体利用カードの交付に係る行為を除く。）は、この規則の相当規定によりなされたものとみなす。

(平19教委規則26・追加)

4 編入日から平成20年3月31日までの間における別表第1の規定の適用については、同表佐賀市立図書館東与賀館の項中「午後9時」とあるのは、「午後10時」とする。

(平19教委規則26・追加)

附 則（平成18年3月28日教育委員会規則第3号）

(施行期日)

- 1 この規則は、平成18年6月1日から施行する。

(経過措置)

- 2 改正後の別表第3の規定は、施行の日以後に貸出しを行う図書館資料から適用し、同日前に貸出しを行った図書館資料については、なお従前の例による。

附 則（平成19年3月27日教育委員会規則第7号）

この規則は、平成19年4月1日から施行する。

附 則（平成19年7月24日教育委員会規則第11号）

この規則は、平成19年8月1日から施行する。

附 則（平成19年9月25日教育委員会規則第26号）

この規則は、平成19年10月1日から施行する。

附 則（平成20年3月24日教育委員会規則第13号）

この規則は、平成20年7月19日から施行する。

附 則（平成21年5月26日教育委員会規則第11号）

この規則は、平成21年7月11日から施行する。

附 則（平成21年7月28日教育委員会規則第12号）

この規則は、平成21年10月1日から施行する。

附 則（平成23年3月23日教育委員会規則第5号）

この規則は、平成23年4月1日から施行する。

附 則（平成24年3月27日教育委員会規則第7号）

- この規則中第19条を削り、第20条を第19条とする改正規定は平成24年4月1日から、別表第1及び別表第2の改正規定は平成24年4月3日から施行する。

附 則（令和2年4月28日教育委員会規則第8号）

この規則は、令和2年6月1日から施行する。

附 則（令和3年5月25日教育委員会規則第6号）

(施行期日)

- 1 この規則は、公布の日から施行する。

(経過措置)

- 2 この規則の施行の際現にある旧様式による帳票等は、当分の間所要の修正をして使用することができる。

別表第1（第3条関係）

(平19教委規則7・平19教委規則26・平20教委規則13・平21教委規則11・平23教委規則5・平24教委規則7・令2教委規則8・一部改正)

名称	利用時間
佐賀市立図書館 佐賀市立図書館大和館 佐賀市立図書館諸富館 佐賀市立図書館東与賀館	午前10時から午後7時まで(日曜日及び国民の祝日に関する法律(昭和23年法律第178号)に規定する休日(以下「祝日法による休日」という。))は、午前10時から午後5時までとする。ただし、佐賀市立図書館内の多目的ホール、集会室及び和室の利用については、午前10時から午後9時までとする。
佐賀市立図書館富士館	午前10時から午後6時まで(日曜日及び祝日法による休日は、午前10時から午後5時まで)とする。
佐賀市立図書館三瀬館 佐賀市立図書館川副館 佐賀市立図書館久保田館 佐賀市立図書館開成分室 佐賀市立図書館金立分室 佐賀市立図書館鍋島分室 佐賀市立図書館高木瀬分室 佐賀市立図書館本庄分室 佐賀市立図書館巨勢分室	午前10時から午後5時まで(火曜日は、正午から午後5時まで)とする。

別表第2 (第4条関係)

(平19教委規則7・平19教委規則26・平20教委規則13・平21教委規則11・平23教委規則5・平24教委規則7・令2教委規則8・一部改正)

名称	休館日
佐賀市立図書館 佐賀市立図書館大和館 佐賀市立図書館諸富館 佐賀市立図書館富士館 佐賀市立図書館東与賀館	<ul style="list-style-type: none"> ・月曜日(その日が祝日法による休日に当たるときは、その日後においてその日に最も近い祝日法による祝日でない日) ・年末年始(12月29日から翌年1月5日まで) ・館内整理日(12月を除く毎月最終木曜日。ただし、

	その日が祝日法による休日に当たるときは、その翌日) ・特別整理期間(毎年7日以内で教育長が定める期間)
佐賀市立図書館三瀬館	・日曜日
佐賀市立図書館川副館	・月曜日
佐賀市立図書館久保田館	・祝日法による休日
佐賀市立図書館開成分室	・年末年始(12月29日から翌年1月5日まで)
佐賀市立図書館金立分室	・館内整理日(12月を除く毎月最終木曜日。ただし、その日が祝日法による休日に当たるときは、その翌日)
佐賀市立図書館鍋島分室	
佐賀市立図書館高木瀬分室	
佐賀市立図書館本庄分室	・特別整理期間(毎年7日以内で教育長が定める期間)
佐賀市立図書館巨勢分室	

別表第3 (第8条関係)

(平18教委規則3・全改)

区分		貸出数量	貸出期間
図書等	個人貸出し	1人につき15冊以内	2週間以内
	団体貸出し	1団体につき1,000冊以内	3箇月以内
ビデオテープ及びデジタルバーサタイルディスク	個人貸出し	1人につき2点以内	2週間以内
	団体貸出し	1団体につき2点以内	2週間以内
コンパクトディスク及びカセットテープ	個人貸出し	1人につき3点以内	2週間以内
	団体貸出し	1団体につき3点以内	2週間以内
絵画	個人貸出し	1人につき1点	1箇月以内
	団体貸出し	1団体につき1点	1箇月以内

備考 絵画の貸出しは、分館及び分室では行わない。

様式第1号(第12条関係)

<p>多目的ホール使用(変更)許可申請書</p> <p style="text-align: right;">年 月 日</p> <p>(あて先)佐賀市教育委員会教育長</p> <p style="text-align: right;">申請者 住所 団体名 氏 名 電 話</p> <p>佐賀市立図書館多目的ホールを使用したいので、次のとおり申請します。</p>	
使 用 目 的	
使 用 日 時	年 月 日 曜日
使 用 備 品	<input type="checkbox"/> 白板 <input type="checkbox"/> ビデオプロジェクター(固定) <input type="checkbox"/> スライド <input type="checkbox"/> ハイビジョン書画装置 <input type="checkbox"/> その他()
使 用 人 員	
<p>多目的ホール使用(変更)許可書</p> <p>上記のとおり許可します。</p> <p style="text-align: center;">年 月 日</p> <p style="text-align: right;">佐賀市教育委員会教育長 印</p>	
1 使用料	円
<p>2 使用上の注意</p> <p>(1) 所定の場所以外で喫煙、飲食等をしないこと。</p> <p>(2) 施設、設備等を破損したときは、直ちに係員に届け出ること。</p> <p>(3) 使用後は、直ちに原状に回復するとともに清掃して、係員の確認を受けること。</p> <p>(4) その他係員の指示に従うこと。</p>	

様式第2号(第13条関係)

<p>多目的ホール使用料減免申請書</p> <p style="text-align: right;">年 月 日</p> <p>(あて先)佐賀市教育委員会教育長</p> <p style="text-align: right;">申請者 住 所 団体名 氏 名 電 話</p> <p>多目的ホールの使用料の減免を受けたいので、佐賀市立図書館条例施行規則第13条第2項の規定に基づき、次のとおり申請します。</p> <p>1 使用期日等</p> <p>(1) 期 日 年 月 日</p> <p>(2) 使用目的</p> <p>(3) 使用料 円</p> <p>2 希望する減免の内容 免除・減額(円)</p> <p>3 減免を必要とする理由</p>					
審 査	<table border="1" style="width: 100%; border-collapse: collapse;"> <tr> <td style="width: 30%; padding: 5px;">減免の適否</td> <td style="padding: 5px;">適 ・ 否</td> </tr> <tr> <td style="padding: 5px;">減免の内容</td> <td style="padding: 5px;">免除 ・ 減額(円)</td> </tr> </table>	減免の適否	適 ・ 否	減免の内容	免除 ・ 減額(円)
減免の適否	適 ・ 否				
減免の内容	免除 ・ 減額(円)				

様式第3号(第14条関係)

多目的ホール使用料還付請求書		
年 月 日		
(あて先)佐賀市教育委員会教育長		
申請者 住 所 団体名 氏 名 電 話		
多目的ホールの使用料の還付を次のとおり請求します。		
1	還付請求金額	円
2	還付請求の理由	
3	振込口座	
処 理 欄	既 納 の 使 用 料	円
	還 付 決 定 額	円
	差 引 き 納 付 金 額	円

様式第1号（第12条関係）

様式第2号（第13条関係）

（令3教委規則6・一部改正）

様式第3号（第14条関係）

（令3教委規則6・一部改正）